

CONTRIBUER
À UN MONDE
MEILLEUR,



ÇA S'APPREND
TOUS LES JOURS.

Et ça se raconte ici

RAPPORT
DE RESPONSABILITÉ
SOCIALE ET ENVIRONNEMENTALE
2023

**RAPPORT
DE RESPONSABILITÉ
SOCIALE ET ENVIRONNEMENTALE
2023**

SOMMAIRE



TIME TO ACT 4

FORMER POUR LE BIEN COMMUN 4

LA STRATÉGIE TIME TO ACT 5

NOTRE DÉMARCHE EST JEUNE, DYNAMIQUE ET AMBITIEUSE 6

TROIS PILIERS POUR AGIR 8

TROIS COMMUNAUTÉS CONTRIBUTRICES ET BÉNÉFICIAIRES 9



TIME TO ACCOMPLISH 10



TIME TO BE CONSISTENT 18



TIME TO TAKE CARE 30



CAMPUS RESPONSABLE 40

MATRICE DE DOUBLE MATÉRIALITÉ 42

KPIS ET OBJECTIFS 43

FORMER pour le bien commun

Comment la démarche RSE de votre groupe s'inscrit-elle dans la stratégie globale et s'articule-t-elle avec sa raison d'être ?

Aujourd'hui, un cap a été franchi. Les entreprises, en tant qu'actrices de la transition vers la durabilité, doivent adopter une approche systémique. Cela est encore plus pertinent pour notre groupe d'enseignement supérieur, dont la vocation est, au-delà de l'employabilité, de former des citoyens, conscients des enjeux et des urgences du monde contemporain. C'est tout le sens de l'enseignement dans nos écoles : une culture générale, la préparation à la transition écologique et le développement de leurs connaissances opérationnelles.



TIME TO ACT

La RSE est donc un sujet régalié du groupe OMNES Éducation, avec des modalités d'application par école et par campus. Ce sujet obligatoire est présent dans tous nos cursus car tous nos élèves doivent être préparés à être des professionnels responsables dans le monde actuel.

Comment voyez-vous l'évolution de la RSE dans le secteur de l'enseignement supérieur, et quel rôle OMNES Éducation souhaite-t-il jouer dans ce paysage changeant ?

La RSE prend en compte la complexité du monde et la nécessité d'agir pour le transformer et l'améliorer. Il s'agit de partager des valeurs, des outils et des méthodes pour mieux analyser cette complexité et répondre aux problématiques actuelles et futures, tant en entreprise que dans la société. Notre rôle est d'accompagner l'émancipation des jeunes sur ces sujets.

La transition RSE concerne tout le monde et ses déclinaisons sont interdépendantes. Par exemple, dans notre école d'ingénieurs spécialisée en IA, l'ECE, nous nous positionnons sur le « green IA » en formant nos étudiants à travailler sur des modèles moins énergivores. Nous optimisons l'IA et les centres de données pour améliorer l'efficacité énergétique. Cet exemple montre l'importance de réfléchir à la globalité des sujets et à leurs effets de

résonance, parfois mal anticipés. Nous avons constitué des équipes dédiées, avec des spécialistes compétents, pour mettre en oeuvre des plans d'action. Il est également primordial de mixer enseignement théorique mais aussi pratique. Il nous revient de préparer cette mobilisation pour la transition écologique, par une approche globale, systémique, basée sur des valeurs, des connaissances et des compétences par l'action, tout en ayant une réflexion sur les comportements de chacun dans une logique d'amélioration du bien commun. Nous sommes convaincus qu'être bien formé génère un effet d'entraînement : des jeunes bien formés inspirent d'autres jeunes ou moins jeunes à les suivre.

Quelles sont vos priorités pour les 3 ans à venir ?

→ **BIEN RÉALISER** nos engagements (dont la CSRD) et nos plans d'action de la stratégie « TIME TO ACT », notre socle.

→ **ALLER PLUS LOIN** et appliquer nos actions à toutes les communautés et structures ainsi que de dupliquer nos succès, comme l'approche d'écoconception dans nos campus existants après avoir expérimenté des innovations à Marseille et Bordeaux.

→ **POUR SUIVRE** l'amélioration continue en associant davantage les parties prenantes, comme par exemple faire participer nos étudiants aux innovations de leurs propres institutions académiques. Nous souhaitons réconcilier le côté pédagogique avec le fonctionnement institutionnel. Nos incubateurs à impact « la Fabrik » présents dans nos campus sont à cet égard un véritable atout.



José Milano
PRÉSIDENT EXÉCUTIF
DU GROUPE OMNES ÉDUCTION

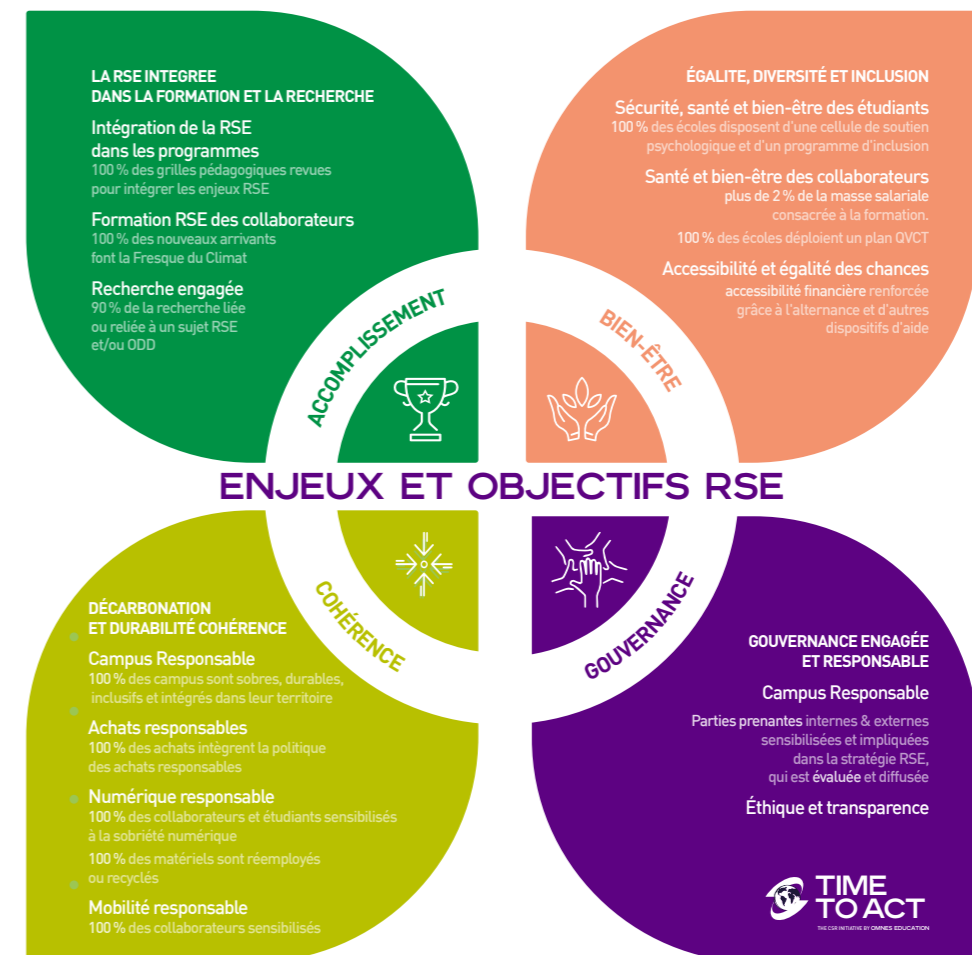


La Stratégie TIME TO ACT

En 2021-2022, OMNES Éducation a formalisé sa stratégie RSE et la déploie opérationnellement depuis 2023.

Cette stratégie pour transformer vers la durabilité, est portée par une gouvernance engagée et responsable, et s'articule autour de trois enjeux majeurs : la formation à la transition écologique pour l'accomplissement de ses apprenants, la cohérence environnementale, et le bien-être de ses communautés par une politique d'égalité, diversité, inclusion sur le plan sociétal.

Continuer d'être un Groupe engagé et responsable, respectueux de la planète et des personnes, acteur clé des transitions au sein du secteur de l'enseignement supérieur, pour un monde plus durable et plus inclusif, qui forme des professionnels conscients et compétents qui contribueront à la transition des organisations.



Comme nos étudiants :
**NOTRE DÉMARCHE EST
 JEUNE, DYNAMIQUE ET AMBITIEUSE**

Nous avons, en octobre dernier, créé la Direction de l'Engagement Humain et Sociétal à l'intérieur de laquelle nous avons intégré la Direction RSE. Au sein du COMEX, la stratégie TIME TO ACT est portée pour qu'elle soit pleinement déployée à la fois au sein des directions métiers et sur tous les campus. Grâce à nos complémentarités et notre vision commune, nous adressons l'ensemble des sujets de la RSE pour le Groupe, afin qu'il s'affirme en tant qu'acteur de la transition écologique.



Muriel Cordier
 DIRECTRICE RSE GROUPE
 OMNES ÉDUCTION



Loïc Delboubé
 DIRECTEUR DE L'ENGAGEMENT
 HUMAIN ET SOCIÉTAL
 OMNES ÉDUCTION



Nous nous sommes fixés des objectifs sur chacun des piliers stratégiques que nous détaillons dans ce rapport :

- L'intégration de la **RSE** dans tous les programmes et la recherche
- La décarbonation et la durabilité de nos activités et actions
- L'égalité, la diversité et l'inclusion pour les étudiants et collaborateurs

Nous pouvons collectivement être fiers du chemin accompli en moins d'un an, comme le montrent ces exemples de réalisations :

- La constitution d'un réseau de référents pour la prévention contre les violences sexuelles et sexistes et contre tout type de discrimination avec la mise en place d'un dispositif complet pour protéger ;
- Près de 500 étudiants en situation de handicap accompagnés ;
- Un premier réseau d'étudiants référents **TIME TO ACT** ;
- Des résultats pour le numérique responsable: 100% de notre matériel est recyclé ou ré-employé, et revendu avantageusement à nos communautés en reconditionné ;
- Des résultats énergétiques : 100% de notre énergie achetée est renouvelable et d'origine France ;
- Un plan ambitieux de décarbonation : 53 actions précises et un comité Carbone constitué pour sa réalisation ;
- Une roadmap commune « campus responsables » de 73 actions en marche sur tous les campus ;

- Le lancement du premier appel à projets **TIME TO ACT** avec 7 projets réalisés ;
- La sensibilisation des collaborateurs à la transition écologique : 200 nouveaux arrivants dans le Groupe formés à la fresque du Climat, 200 managers formés avec la Climate School et plus de 400 collaborateurs ayant suivi les Green cafés,
- Une démarche forte **QVCT** pour les collaborateurs : 240 actions en cours ; et la signature d'un accord égalité femme-homme,
- Et bien sûr, l'instauration d'un intéressement **RSE** pour les membres du Comex et la réalisation de notre analyse de double matérialité en vue de la **CSRD** pour accompagner la transformation de notre modèle d'affaires.

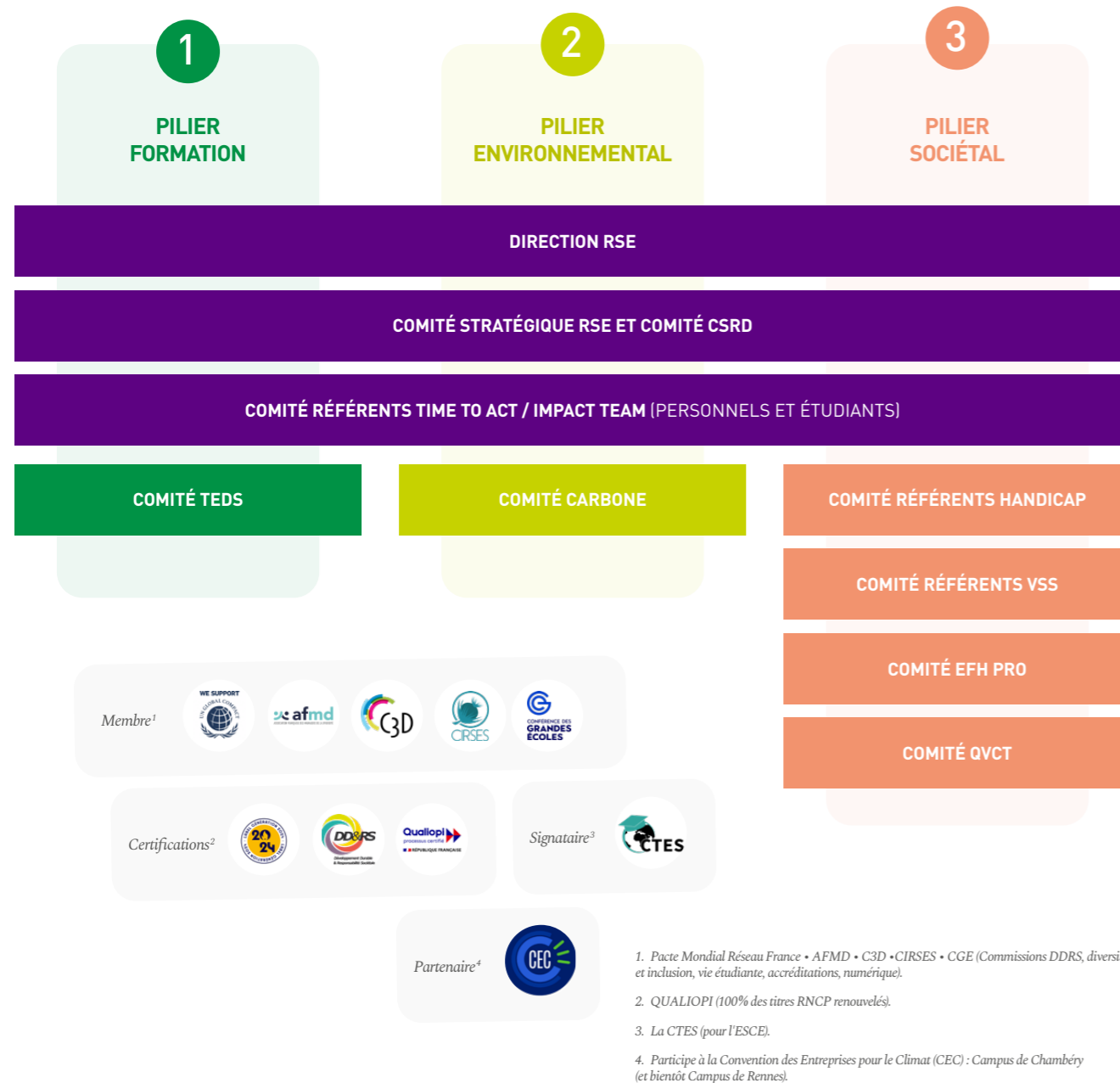
Notre succès c'est de porter avec force une stratégie qui se déploie progressivement sur tous les campus en même temps, avec des outils adaptés pour l'accompagner et des résultats visibles qui encouragent l'adhésion de tous. Nous nous appuyons, pour faire vivre **TIME TO ACT**, sur la centaine de référents **RSE** engagés du groupe et soutenons la valorisation de leur rôle essentiel.

Nous souhaitons faire de la **RSE** un élément de culture globale et que chaque direction métier s'empare du rôle qu'elle a à jouer afin que, tous ensemble, nous passions à l'échelle.



TROIS PILIERS *pour agir*

La Direction RSE met en œuvre la stratégie TIME TO ACT, en France et à l'international, en déployant ses 3 piliers au service des 3 communautés du groupe OMNES Éducation : les campus, les étudiants et les collaborateurs. Elle connecte plus de 100 référents TIME TO ACT ainsi que toutes les directions métiers au sein de 8 comités RSE. L'idée : favoriser toujours plus les synergies pour des actions sociales et environnementales efficaces et transformatrices en faveur de la durabilité.



TROIS COMMUNAUTÉS *contributrices et bénéficiaires*



Notre objectif : Intégrer la RSE au cœur des programmes de formation et de recherche et favoriser l'**#INTERDISCIPLINARITÉ** pour former nos étudiant.e.s à devenir des **#CITOYENS** conscients et des professionnels acteur.trice.s des **#TRANSITIONS**, des **#« CHANGE-MAKERS »**.

TIME TO ACCOMPLISH

7/10

étudiants souhaitent être davantage formés à la transition écologique*

* Enquête CNE / RESES



Parole de Chercheurs

« L'activité humaine, du fait de l'émission de différents gaz à effet de serre, est à l'origine du dérèglement climatique que connaît notre planète. Mais cette activité a également un impact sur l'épuisement des ressources naturelles, la destruction de la biodiversité, ou encore la perturbation du cycle de l'eau. Selon le « STOCKHOLM RESILIENCE CENTRE », l'activité humaine se traduit par le dépassement de certaines limites planétaires qui remettent en cause l'équilibre des écosystèmes et in fine met en péril l'habitabilité de la planète.

Face à cette urgence, il est apparu nécessaire de développer de nouveaux cours afin de former les étudiants à la transition écologique. Ces derniers constituent des acteurs de changement dans leur vie quotidienne, mais également au sein des entreprises dans lesquelles ils seront en mesure d'apporter leurs expertises que ce soit en termes d'obligations de reporting (ex : la CSRD), de création de nouveaux produits ou encore d'évolution des modèles d'affaires. »



Philippe Naccache
ASSOCIATE PROFESSOR INSEEC
GRANDE ECOLE



Creusez le sujet :

→ [Les 9 limites planétaires](#)

UN OBJECTIF POUR TOUTES NOS ÉCOLES

Transition *environnementale* & *sociétale*: dans tous les programmes, dans tous les esprits

OMNES Éducation intègre la transition environnementale et sociétale dans 98% de ses programmes et s'est organisé pour y parvenir. Le groupe compte aujourd'hui 500 partenaires académiques, 4 centres de recherches et 2 Chaires de recherche avec 200 enseignants permanents dont 120 enseignants-chercheurs. Autant d'acteurs mobilisés pour intégrer la transition dans les programmes.

FAIRE DE LA RSE UN ENSEIGNEMENT FONDAMENTAL

Les parcours pédagogiques proposés aux étudiants d'OMNES Éducation ambitionnent d'apporter un socle solide de connaissances et de compétences sur la transition écologique, aligné sur le Plan Climat-Biodiversité du ministère de l'Enseignement supérieur et de la Recherche. Celui-ci inclut les thématiques suivantes, qui sont donc enseignées aux étudiants lors du 1^{er} cycle par des propositions hybrides : le changement climatique incluant l'atténuation et l'adaptation, la biodiversité et sa préservation, les ressources et leur disponibilité, la transition juste et équitable et les limites planétaires.

100% Objectif 2026
des programmes Groupe intégrant la RSE (98% aujourd'hui)

DES CURSUS SPÉCIALISÉS EN RSE EN PLUS

Pour aller plus loin et former plus solidement à la RSE les acteurs économiques de demain, nos écoles déploient également toute une palette de programmes, selon leur personnalité et leur ADN, dédiés à la transition écologique. Par exemple :

-  **MANAGER DU DÉVELOPPEMENT DURABLE ET DE LA TRANSITION ÉCOLOGIQUE À L'INSEEC MSC**
-  **EXECUTIVE MBA TRANSITION ÉNERGÉTIQUE ET ÉCOLOGIQUE, RSE & DÉVELOPPEMENT DURABLE À MBA IFG**
-  **COMMUNICATION RSE DE LA MARQUE À SUP DE PUB**
-  **MSC SUSTAINABILITY AND INNOVATION MANAGEMENT À L'IUM**



INTÉGRER LA TRANSITION pour des acteurs engagés

« Pour OMNES Éducation, préparer tous ses étudiants aux transitions sociales, sociétales et environnementales est une priorité et une responsabilité. En parallèle d'initiatives pédagogiques originales proposées aux étudiants (SHIFT(S), PACT, S3C ou les Fondamentaux en Anthropocène & certification TASK), les enseignants sont incités à intégrer progressivement ces enjeux dans leurs cours, quelle que soit leur discipline.

Il est également essentiel de permettre à chaque étudiant de renforcer le caractère multidisciplinaire de son parcours individuel de formation, afin de favoriser une analyse critique et systémique du monde. Pour cela, nous avons mis en accès libre 100% des cours en ligne de nos écoles. Résultat : près de 6 000 inscriptions libres d'étudiants à des cours relevant d'autres disciplines que la leur.

Un autre enjeu est de former les équipes aux transitions. Notre plateforme de formation est ainsi accessible à tous nos collaborateurs et propose le programme de la Climate School sur le changement climatique, ses conséquences et les actions possibles à mettre en place depuis sa fonction métier, ainsi que le parcours « S3C ». Par ailleurs, des formations ciblées sur les discriminations et les violences sexistes et sexuelles sont organisées afin de compléter la formation disponible sur le volet sociétal. »

Pascal Vidal
DIRECTEUR ACADÉMIQUE
OMNES ÉDUCTION

Notre position est d'agir à chaque niveau de la vie d'un étudiant pour éduquer, sensibiliser et valider les apprentissages RSE, pour en faire des standards d'exigence dans leurs vies professionnelles futures.

RENFORCER LES SAVOIRS PROGRAMME SHIFT(S) & PARCOURS S3C

→ SHIFT(S) : est un programme interdisciplinaire créé par OMNES Éducation, destiné à enrichir et compléter la formation de nos étudiants avec une meilleure compréhension des changements et enjeux dans la et les sociétés. Le programme s'étend sur 3 ans tout au long du Bachelor, 12 heures de formation par an, un hackathon vient clore ce sprint. À la fin du programme lancé en 2022, les participants reçoivent des certifications académiques et professionnelles en complément de leur diplôme. De quoi créer bien des déclics et générer de bons réflexes RSE.

Un engagement complet, à chaque étape

→ S3C (pour Socle Commun de Connaissances et de Compétences transversales ou fondamentales en anthropocène) : ce projet, créé par l'UVED* dont OMNES Éducation est le premier groupe privé partenaire depuis fin 2023, offre des contenus approfondis sur les enjeux écologiques actuels. Il fournit aux étudiants et collaborateurs des éléments de compréhension, de réflexion et de questionnement sur les problèmes, les enjeux et les actions possibles, avec des modules couvrant des sujets tels que le changement climatique, les limites planétaires, la conservation des ressources, et la biodiversité. Librement accessible à tous, cette mine d'informations comprend également un module spécialement conçu pour les enseignants, afin de faciliter son intégration dans leurs cours.

* Université Virtuelle Environnement et Développement durable)

12000 Objectif 2025
étudiants ayant accès à SHIFT, (6400 aujourd'hui)

Le dispositif SHIFT(s) B3 a permis une collaboration et expérimentation interdisciplinaires intenses entre les étudiants de 4 écoles de 4 domaines d'enseignement différents - ingénierie, communication, sciences politiques et management- afin de co-construire des solutions sur l'enjeu de la qualité de l'air.

Julie Sabadell
FOURNISSEUR PARTENAIRES

Pour les sensibiliser plus encore, le projet « Event Goals » suivis par les étudiants INSEEC Bachelor sur les 17 ODD leur permet de s'ouvrir aux enjeux sociaux et environnementaux pour un monde durable et d'acquérir le réflexe de les inclure dans leurs projets individuels ou collectifs.

Antoine Leclerc
RÉFÉRENT RSE TIME TO ACT



AGIR SUR LE TERRAIN : UN PEU COMME ON PASSE UN PACT

Le Programme d'Action Citoyenne de Terrain (PACT) a été créé par OMNES Éducation en partenariat avec le Groupe SOS, première entreprise européenne de l'économie sociale et solidaire (ESS). Il implique les étudiants pour un semestre de bénévolat intensif (20h minimum) au cœur d'associations de l'ESS afin d'éveiller les consciences et les inviter à réfléchir sur leur rôle de citoyens actifs et engagés. Ces missions concrètes et variées au sein, par exemple, de la Croix rouge ou des Restos du cœur, sont sanctionnés par des crédits ECTS* : une manière d'inciter à l'engagement et provoquer les déclics solidaires. OMNES Éducation est ainsi le premier groupe éducatif français à avoir lancé un service de volontariat dans les domaines de la RSE.

* Système européen de transfert et d'accumulation de crédits

2000 Objectif 2025
étudiants ayant accès à PACT, soit 50 000 heures citoyennes

CERTIFIER SES EXPÉRIENCES DURABLES AVEC TASK

The Assessment of Sustainability Knowledge (TASK) certifie les connaissances RSE sur 3 domaines : environnemental, économique et social. Testé en 2023 dans 2 écoles (d'ingénierie ECE et de commerce ESCE), il a permis à plus de 500 étudiants, suivant ou non des spécialisations développement durable, de certifier leurs connaissances. Un succès qui nous encourage à proposer TASK à toutes nos écoles à la rentrée 2024 : soit 20 000 étudiants en France et à l'international. Ce projet place OMNES Éducation parmi les 20 premiers « Change Leaders » français, avec une certification reconnue par l'ONU.

L'entrepreneuriat à *impact* et à foison

OMNES Éducation soutient les élèves, tout au long de leur cursus, dans leurs dynamiques de création d'entreprise engagée et à impact positif. Nous avons ainsi créé tout un réseau pour les accompagner dans un projet professionnel qui a du sens pour eux.

FABRIK ET FABLAB : LES INCUBATEURS QUI FONT POUSSER L'ENGAGEMENT

Au sein des réseaux la Fabrik et Fablab, l'écosystème entrepreneurial s'épanouit avec une vision résolument axée sur la « Tech for Good » et la RSE. La Fabrik, catalyse l'innovation ouverte en accompagnant annuellement une vingtaine de projets à fort impact, soutenus par une bourse de 3 000€ chacun. Dotée d'un espace de coworking stimulant, d'un réseau actif de Fabrikants et d'une pléiade d'experts-mentors, La Fabrik offre un environnement propice à la création et à la croissance. Ainsi, cinq incubateurs à impact situés à Paris (Eiffel, Villette, La Défense), Bordeaux et Lyon, ainsi que le FabLab spécialisé ingénierie de l'ECE à Paris, ouvrent de nouvelles voies pour les étudiants entrepreneurs.

Ensemble, ces hubs d'innovation redéfinissent les contours de l'entrepreneuriat, offrant un terrain fertile où les idées se matérialisent en solutions tangibles, porteuses de progrès et de sens. Pour aller plus loin, en 2024-2025 le réseau d'incubateurs la Fabrik s'ouvrira, avec le programme « COLLAB FOR GOOD », aux projets à impact proposés par des collaborateurs.



LA TRANSFORMATION *avant tout*

« Mon rôle consiste à créer un vaste réseau d'incubateurs et à fédérer toutes les écoles en intégrant profondément le volontariat dans la stratégie « FOR GOOD ». À la Fabrik, nous développons un écosystème favorisant l'épanouissement personnel et la transformation des porteurs de projets plus que les projets eux-mêmes. Notre objectif est de soutenir des intentions positives, de les accompagner, en évitant les frustrations potentielles liées à la quête de performance et en nous focalisant sur leurs capacités à produire de l'impact, en restant pragmatiques et réalistes. La méthodologie est un savoir-faire essentiel pour démarrer un business. Elle est née plus tard en France dans les années 2000 avec la crise internet.

À la Fabrik, nous armons nos jeunes avec ces méthodes, malgré les obstacles et perceptions limitantes. Lionel, les experts, et moi-même partageons les mêmes engagements : faire des choses qui ont du sens, comme je l'ai fait avec ma propre entreprise de streaming audio destinée aux enfants de 0 à 10 ans. »

Patrick Fabre

« LEAD MENTOR » DE LA FABRIK



Avec des gens motivés ON DÉPLACE DES MONTAGNES

« C'est ce qu'incarne parfaitement la Fabrik, en accompagnant les étudiants dans leurs projets de création d'entreprises, d'associations ou d'événements à impact positif. Ouverte à tous les niveaux, elle cible généralement les étudiants de 4^{ème} et 5^{ème} année, suffisamment matures et désireux d'apprendre toujours plus, souvent en n'hésitant pas à sortir de leur zone de confort. Si le modèle pédagogique suit le « Learning by Doing », des experts les suivent toute l'année lors de rendez-vous de cadrage ou d'inspiration réguliers. Environ 60 projets chaque année sont ainsi menés, avec pour seuls critères : la viabilité et l'impact positif. La Fabrik n'existe que grâce aux étudiants et à leur incroyable obsession de l'impact positif. Ici, on parle d'entraide et d'écosystème vertueux : pas de levée de fond. On fabrique son projet, qui doit durer plusieurs années, chacun avec ses émotions et sa sensibilité. »

Lionel Steve

DIRECTEUR DE LA FABRIK



Hapaulo, plateforme de babysitting pour les enfants en situation de handicap, a été une véritable aventure entrepreneuriale, qui nous a appris la résilience mais surtout qu'aucun obstacle ne viendra à bout de ce feu ardent qui brûle au fond de nous, entretenu par nos histoires personnelles.

Léa Guezais & Elisa Jolivet

CO-FONDATRICES HAPAULO
ANCIENNES ÉLÈVES DE SUP DE PUB



QUELQUES PROJETS PRIMÉS *par La Fabrik*

PROTECTHEAT

PAR

Ethane Kalifa

est un système anti-incendie intelligent qui détecte les hausses de température anormales pour prévenir les incendies et sauver des vies. Installé dans les tableaux électriques, il surveille les fils pour détecter la surchauffe et couper le courant avant qu'un incendie ne se déclenche. En cas de danger, il envoie immédiatement une notification par SMS à l'utilisateur. Adaptable à tout type d'installation, ProtectHeat a été récompensé par le prix coup de cœur de la Chambre des Commerces et de l'Industrie et une médaille d'or au concours Lépine 2023.

STUDYLANCÉ

PAR

Camille Huon
Cheyenne Bouchet

facilite la mise en relation entre étudiants et jeunes diplômés freelances et les entreprises. Ce service permet aux entreprises de gagner en flexibilité et d'avoir accès à différentes expertises, des talents sélectionnés au sein des meilleurs écoles. Selon leurs compétences, leur niveau d'études, leurs expériences, ils répondent à différents besoins dans les domaines du commerce, de la création et de la communication. Ce sont de formidables leviers d'insertion professionnelle pour nos élèves.



TIKO

PAR

Sarah Le, Antoine Ghiassi
Alex Vinant

est une application qui sensibilise à la protection de la faune marine via l'IA. Elle permet d'améliorer l'expérience de visite dans les aquariums en la rendant interactive et ludique, tout en sensibilisant au monde marin. En temps réels, il est possible de reconnaître les espèces aquatiques et d'obtenir des informations sur les espèces mais aussi les défis de l'océan en termes d'écologie. Présente dans 14 aquariums à travers l'Europe, l'application souhaite s'ouvrir à d'autres lieux d'intérêt tels que les zoos, les musées, etc.



LES PROJETS ENTREPRENEURIAT À IMPACT EN AFRIQUE

« En tant que membre du Global Compact, nous déployons différentes initiatives à impact en Afrique, parmi lesquelles je peux vous citer :

Le 28 février 2024, IFG AFRIQUE a organisé en partenariat avec le patronat Burkinabè une Journée RSE au Burkina Faso, réunissant plus de 250 acteurs pour échanger sur le sujet et les thématiques qu'il recouvre. Surtout, cela a permis d'établir des partenariats visant à un développement plus durable pour le continent africain.

En partenariat avec Zebox West Africa qui accompagne des entrepreneurs et 19 startups dans les domaines de la logistique, fintech, et de la santé, IFG AFRIQUE a contribué à la création d'un club privé permettant aux grandes entreprises et startups innovantes de collaborer pour créer ensemble plus de valeur ajoutée.

Par ailleurs, IFG AFRIQUE accompagne et mentore des jeunes femmes en situation de handicap, les aidant à développer et structurer leurs activités professionnelles et entrepreneuriales en Côte d'Ivoire. »

Souhila MAGER

DIRECTRICE IFG AFRIQUE

LES PROJETS ENTREPRENEURIATS À IMPACT À SAN FRANCISCO

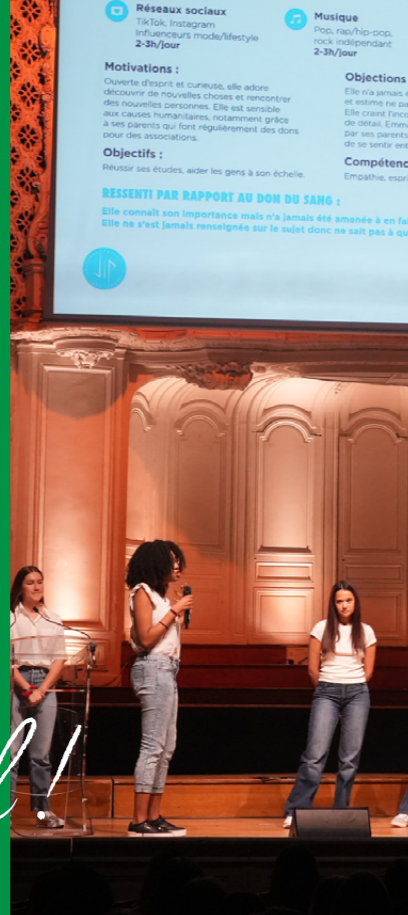
« À San Francisco nous nous engageons aux côtés de l'entrepreneuriat à impact en accompagnant les startups incubées sur notre campus selon les 17 ODD de l'ONU, sur le secteur « Tech for Good ». Nous mettons en relation nos étudiants avec des acteurs innovants de la Bay Area : entrepreneurs, investisseurs à impact, et plateformes d'innovation durable.

En 2024, nous avons lancé une « learning expedition » dédiée au management de l'innovation durable. Enfin, avec La Fabrik, nous collaborons étroitement afin de favoriser les échanges entre l'écosystème à impact de San Francisco et le réseau d'entreprises, de partenaires et de porteurs de projets d'OMNES Éducation dans le but de favoriser leur développement. »

Ronald MORRIS

CAMPUS DE SAN FRANCISCO

La RSE, ça s'apprend et ça se défend !



PORTRAIT

LA COMPÉTITION DES GRANDES CAUSES, DES CAMPAGNES DE COMMUNICATION ENGAGÉES !

Anne-Françoise Stasser
DIRECTRICE SUP DE PUB ET « GRANDES CAUSES »

« Les thématiques, environnementales, sociales et sociétales sont ancrées naturellement dans l'ADN pédagogique de Sup de Pub. La « grande compétition » est un marqueur très fort de notre pédagogie, très attendue par nos premières années de Master. Ils travaillent en équipe sur le cas concret d'entreprises partenaires, issues en général du secteur de l'ESS, comme par exemple Emmaüs, l'UNESCO, la Fondation Orange*, COP1*. Ces entreprises souhaitent déployer une campagne de communication sur leurs sujets à impact positif. Généralement, des agences répondent à ces sollicitations « grandes causes » : il nous a donc semblé naturel d'expérimenter ces pratiques au sein de l'école, et c'est ce que nous faisons depuis plus de 20 ans. C'est, en effet, une formidable occasion pour nos étudiants de travailler en condition réelle avec des contraintes fortes, notamment en termes de moyens. Plus vous mettez des contraintes et plus vous obligez les étudiants à être créatifs ! Ce challenge réunit plus de 60 partenaires incluant annonceurs et agences et plus de 140 équipes d'étudiants chaque année.

Et ils ne se font pas prier ! C'est pour eux une façon de trouver du sens dans leur engagement professionnel. Ils attendent ce moment avec impatience doublée d'une petite « pointe de stress ». Et d'ailleurs, cette initiative a suscité de très belles vocations puisque nous avons de nombreux alumni récompensés chaque année pour des campagnes caritatives.

Au-delà des étudiants, nous avons des retours très positifs des entreprises et des agences. Il n'est pas rare que des groupes d'étudiants soient sollicités pour approfondir leurs propositions ! »

* COP1 : Association qui lutte contre la précarité étudiante



L'initiative RSE, que je porte avec fierté sur le campus lyonnais, a donné naissance à une application évaluant le bien-être des étudiants. Ce projet a permis des échanges fructueux, d'identifier des défis liés au bien-être étudiant, et de renforcer le dialogue entre les référents RSE et les étudiants.

Lenzo Di Placido
ÉTUDIANT
RÉFÉRENT RSE CAMPUS DE LYON

Ces initiatives qui font la part (très) belle à la RSE

REFAIRE LE MONDE AUTOUR D'UN GREEN CAFÉ

Les « Green cafés » réunissent les collaborateurs autour de la transformation RSE du groupe, pour comprendre et agir. Moment relax de partage, ouverts à tous, ils offrent un espace d'échange avec un expert, avec lequel on creuse un sujet puis on définit les leviers d'action personnels et professionnels. Ce sont 400 collaborateurs qui ont ainsi été sensibilisés à des thématiques RSE cette année : bilan carbone et plan de transition, numérique responsable, prévention des violences sexistes et sexuelles (VSS), politique Egalité, Diversité et Inclusion (EDI). Pour ne repartir ni les mains ni la tête vides, des fiches ressources, kits dédiés et replays sont ensuite transmis à tous.



ENCOURAGER LA RECHERCHE ET L'INNOVATION : ET EN PARTAGER LES FRUITS

La Recherche, forte de 120 chercheurs, a produit 426 publications scientifiques classées depuis 2020. Ses axes ont été redéfinis pour s'aligner sur les Objectifs de Développement Durable, ciblant les dynamiques institutionnelles et collectives dans le contexte des transitions écologique et numérique, ainsi que la reconfiguration d'organisations et territoires durables. Un Comité d'éthique et une charte ont été instaurés pour garantir inclusion, protection des droits individuels, et intégrité de la recherche.



75%
des travaux de recherches sont reliés à un sujet ODD*

* Objectifs de Développement Durable (ODD) : Ensemble de 17 objectifs globaux adoptés par l'ONU pour éradiquer la pauvreté, protéger la planète et garantir la prospérité pour tous d'ici 2030.

LA CLIMATE SCHOOL : FORMER NOS COLLABORATEURS POUR BOOSTER LE CHANGEMENT RSE !

La formation Climate School propose des parcours de micro Learning, basés sur la science et ciblés pour former les collaborateurs aux transitions nécessaires dans leurs fonctions métiers. 300 collaborateurs sont inscrits en 2023 : référents Time to Act, enseignants/chercheurs, membres du comex/codir, membre du comité carbone ou comité CSRD, groupes de travail liés à la RSE, décideurs des directions métiers les plus émettrices en carbone. De quoi porter et accélérer l'engagement de notre démarche Time to Act.

300
collaborateurs embarqués

DES ÉTUDIANTS TRANSFORMENT LEUR CAMPUS

Le campus de Lyon a organisé un challenge pour les étudiants de 3^{ème} année de Bachelor intitulé « Engager la transition écologique du campus OMNES Éducation ». Pendant quatre jours, ils ont travaillé, entre autre, sur des projets concernant l'eau, l'énergie, les déchets, l'économie circulaire. Ce challenge a permis de les impliquer et de proposer des solutions concrètes pour la transition écologique de leur campus.

Creusez le sujet :

➔ [Apprendre l'écologie](#)



QS SUMMIT : PORTER LA RSE AU SOMMET

EU Business School co-organise le QS Summit 2024 à Barcelone, un des plus grands rendez-vous de l'enseignement supérieur européen, sur le sujet des jeunes comme acteurs du changement et de la durabilité. Au programme : des ateliers sur la mesure d'impact, sur les outils des futurs professionnels dans un monde en transition, ou sur l'innovation pour transformer...

« CAN B » : UN PROGRAMME CORPORATE POUR MESURER SON IMPACT

OMNES Éducation a rejoint la seconde promotion du programme CAN B à Paris La Défense, aux côtés d'autres entreprises engagées en RSE. Ce programme utilise le référentiel B CORP pour évaluer et améliorer l'impact environnemental, social et sociétal des participants, renforçant ainsi leur engagement et leur performance.

Notre objectif : s'engager dans la #DÉCARBONATION de nos activités : "Net zéro" d'ici 2050 et dans la #DURABILITÉ de toutes nos actions.

Le groupe a mis en place un #PLAN DE TRANSITION, incluant 53 actions ciblées pour réduire annuellement ses émissions de GES de 2,5%.

Un #COMITÉ CARBONE composé de décideurs clés, lancé en février 2024, supervise le déploiement de ce plan sur les scopes 1, 2 et 3.

Objectif Net Zéro
à 2050.

TIME TO BE
CONSISTENT

Parole de Chercheurs

« La recherche en science de gestion appliquée à l'environnement vise à développer des stratégies minimisant l'impact écologique tout en optimisant la performance économique. Le centre de recherche INSEEC-OMNES a publié plusieurs travaux qui proposent des stratégies pour mitiger les risques et accroître la responsabilité sociale des entreprises, établissant un lien crucial entre recherche scientifique et politiques de réduction de carbone.

L'approche pédagogique d'OMNES Éducation intègre ces recherches dans ses programmes. Le but est de fournir aux étudiants des connaissances actualisées sur les innovations et pratiques en science de gestion. La mise en application de pratiques durables sur les campus offre aux étudiants des exemples concrets de gestion responsable des ressources. En formant des étudiants aptes à intégrer ces dimensions dans leur pratique professionnelle, on répond donc directement à un besoin du marché du travail, tout en préparant ces diplômés à être des vecteurs de changement et d'innovation durable. »



Hachmi Ben Ameer
ASSOCIATE DEAN RECHERCHE INSEEC
GRANDE ÉCOLE





DURABILITÉ ET DÉCARBONATION

Moins de carbone, plus de vivant !

Depuis 2020, OMNES Éducation a réalisé deux bilans carbone basés sur la méthode développée par l'ADEME.

OBJECTIFS : identifier et hiérarchiser nos postes d'émission carbone, définir et mettre en œuvre un plan de transition porté par notre comité carbone, afin de réduire notre impact sur l'environnement et protéger le vivant.

10 772 T CO₂e
soit 353 kg CO₂e / étudiant

NOS PRINCIPAUX POSTES D'ÉMISSIONS ET LEVIERS D'ACTION SONT ESSENTIELLEMENT SUR LE SCOPE 3* ET SONT :

- **36%** LES INTRANTS, LIÉS À L'ACHAT DE BIENS ET SERVICES
- **35%** LES DÉPLACEMENTS INTERNATIONAUX ET DOMICILE/TRAVAIL
- **17%** LE NUMÉRIQUE
- **13%** LES IMMOBILISATIONS : CONSTRUCTION ET ENTRETIEN DE NOS BÂTIMENTS

À Chambéry, nous voulons contribuer activement à une transformation de l'économie pour respecter les limites planétaires mais seuls, nous ne savons pas comment faire. En rejoignant la Convention des Entreprises sur le Climat (CEC), nous avons accès à des intervenants de très haut niveau qui nous éclairent sur les vrais enjeux et nous guident dans ce chemin.

Damien Bezancon
DIRECTEUR DU CAMPUS DE CHAMBERY



* Ministère de la Transition écologique (2022)

OBJECTIF

Réduction de 2.5% par an de nos émissions de CO₂

Sur la base des résultats du bilan carbone, nous déployons un plan de transition de 53 actions pour atteindre notre objectif « NET ZÉRO » d'ici 2050. Nous nous attaquons à nos postes les plus émetteurs pour réduire nos émissions et protéger le vivant.

ACHATS RESPONSABLES ET GESTION DES DÉCHETS

Appliquer la charte « achats responsables » pour promouvoir des pratiques durables. Privilégier les fournisseurs engagés dans une démarche RSE et/ou labélisés/certifiés. Collaborer avec ces fournisseurs pour réduire le plastique à usage unique, éliminer les emballages inutiles. Assurer un reporting des déchets, les réduire, et favoriser le recyclage, le réemploi et la circularité.

DÉPLACEMENTS

Renforcer la politique de mobilité bas carbone, encourager les déplacements professionnels qui favorisent le train, les hôtels éco-responsables et, si nécessaire, la location de voiture électrique ou hybride de petite taille. Sensibiliser et inciter à l'usage de modes de déplacement décarbonés grâce au forfait « MOBILITÉ DURABLE » qui offre une prime à l'achat d'un vélo et l'abonnement gratuit aux transports en commun. Améliorer la flotte de véhicules en privilégiant les modèles hybrides et électriques. Développer le télétravail. Construire un plan de mobilité durable pour chaque Campus.

ÉQUIPEMENTS ET USAGES NUMÉRIQUES

Appliquer la charte du numérique responsable, Allonger la durée de vie des matériels informatiques. Réduire le parc téléphonique de 5% grâce au système double SIM et à l'achat de matériels reconditionnés. Mettre en place un plan de sobriété numérique visant à réduire de 5% les émissions liées aux usages numériques.



Proposer à nos étudiants une offre de mobilité toujours plus attractive en Europe et promouvoir les voyages en train seront les jalons de notre stratégie visant à réduire les émissions liées à la mobilité internationale.

Nicolas Chapuis
MEMBRE DU COMITÉ CARBONE

NOTRE PLAN de transition

Un plan de transition est une stratégie détaillée visant à réduire progressivement les émissions de carbone d'une organisation, en adoptant des sources d'énergies renouvelables, en améliorant l'efficacité énergétique des bâtiments et en intégrant des pratiques durables pour toutes nos activités.

ENERGIE

Appliquer le plan de sobriété énergétique en adoptant des solutions durables telles que 100% LED, détecteurs automatiques et intégration de clauses de performance énergétique. Améliorer la performance énergétique par la rénovation des bâtiments et la mise en place d'une gestion technique des bâtiments. Assurer le suivi des consommations d'énergie.

FORMATION, SENSIBILISATION ET COMMUNICATION

Suivi opérationnel de la mise en œuvre des politiques et chartes OMNES Éducation, création et diffusion d'outils de communication sur ces sujets (affiches, infographies, kit com...) Journées de sensibilisation, formations ciblées et implication du personnel et des étudiants dans ces initiatives.

C'est quoi, un Scope ?

C'est une façon de classer les émissions de gaz à effets de serre selon leur origine :

Scope 1 → inclut les émissions directes provenant des sources détenues ou contrôlées par l'entreprise (celles des machines ou chaudières utilisées dans ses bâtiments pour produire).

Scope 2 → concerne les émissions indirectes liées à la consommation d'énergie achetée (celles issues de l'électricité utilisée dans les bureaux et salles de classe de l'entreprise).

Scope 3 → englobe toutes les autres émissions indirectes liées aux activités de l'entreprise (celles générées par la fabrication des achats ou les déplacements des employés et des étudiants).

COMITÉ CARBONE

Pour accompagner cette transition, un comité carbone a été constitué en février 2024, réunissant des représentants des directions les plus émettrices en CO₂, à savoir les achats, les services généraux, le marketing, le numérique et les mobilités internationales. Ce comité se réunit régulièrement pour définir et coordonner les actions à mettre en place, ainsi que pour suivre l'avancement des 53 mesures prévues dans le plan de transition.

Grâce à ce plan de transition porté par le comité carbone, nous sommes confiants dans notre capacité à atteindre les objectifs que nous nous sommes fixés.

ÉNERGIE

Acteur exemplaire favorisant les énergies renouvelables d'origine France



Pour favoriser notre décarbonation et préserver le vivant, le Groupe s'approvisionne très majoritairement en énergie non émettrice de CO₂ et dispose donc d'un mix énergétique fortement décarboné tout en contribuant au développement des énergies propres.

En France, l'électricité étant principalement d'origine nucléaire, son facteur d'émission est relativement faible comparativement aux énergies fossiles telles que le gaz naturel, par exemple.

100 % de l'électricité achetée est d'origine renouvelable, grâce à cette initiative 82 % de la consommation d'énergie finale est d'origine renouvelable.

82%

de notre consommation finale d'énergie est d'origine renouvelable.



Le campus de Bordeaux teste des actions visant à réduire les pressions sur la biodiversité, à protéger et restaurer les écosystèmes et à susciter des changements afin d'inverser la trajectoire du déclin de la biodiversité. Il jouera un rôle pilote pour le groupe.

Ludivine Romary
RÉFÉRENTE TIME TO ACT
CAMPUS DE BORDEAUX



81% EnR
16% Fossile
2% Nucléaire



82% Électricité
10% Réseau de chaleur
8% Gaz

RÉPARTITION
DES CONSOMMATIONS D'ÉNERGIE



L'ENVIRONNEMENT AU COEUR DE L'INNOVATION à Marseille

« Ce campus profondément ancré dans l'ADN de la ville, situé en plein centre-ville est intégré à Euroméditerranée. Ce quartier tient compte des spécificités géographiques, climatologiques et culturelles de la Méditerranée, c'est une rénovation urbaine exemplaire en matière écologique mais aussi innovante en matière technologique. Ce nouveau campus est pensé pour être le moins impactant possible d'un point de vue environnemental tant dans sa construction que dans son exploitation. Au-delà du périmètre des activités d'OMNES Éducation, ce projet est destiné à revitaliser un quartier grâce à des infrastructures pour les résidents et les alternants de l'école.

Les caractéristiques du terrain sont particulièrement complexes : une petite surface de 1800 m², un sol sec et difficile à travailler (un ancien parking abandonné). Pour minimiser les nuisances sonores et les risques de poussières, nous avons opté pour la préfabrication des éléments hors site. L'ensemble architectural sera cohérent avec les bâtiments environnants, tout en intégrant une touche contemporaine.

Pour répondre aux enjeux, nous avons plusieurs volets pour ce nouveau campus :

Volet bas carbone → Nous utiliserons la boucle à eau de mer Thassalia, la première centrale géothermique en France utilisant l'eau de mer, pour fournir chauffage et refroidissement via un réseau de quatre tubes. Une couverture photovoltaïque assurera une autoconsommation et autosuffisance énergétique quasi totale.

Construction biosourcée → Nous serons parmi les premiers à Euroméditerranée à utiliser un béton de terre pour les façades à ossature bois (FOB), offrant des qualités hygrométriques intrinsèques.

Espace de vie agréable → Les surfaces extérieures seront végétalisées, y compris les terrasses communicantes, pour compenser le manque d'espaces verts au sol. Le campus ne générera pas de trafic supplémentaire, car il n'y aura pas de parking, seulement des stationnements pour vélos.

Espace de partage et de détente → Le campus, avec sa cafétéria et ses zones de rencontre, devient un véritable centre de convergence. Il favorise le partage, l'innovation et la détente pour les étudiants.

Ce chantier est un défi, mais nous sommes fiers de cette belle opération. Il démontre qu'il est possible de réaliser des projets à la fois qualitatifs et respectueux de l'environnement, combinant rentabilité et innovation. Ce bâtiment a été conçu pour être réversible, adapté à d'autres usages que l'enseignement supérieur, afin de garantir sa durabilité. »

Sylvain Coulange
DIRECTEUR ACADÉMIQUE
OMNES ÉDUCTION

Les nouveaux campus sobres et respectueux de l'environnement

CAMPUS DE LA DÉFENSE UN MODÈLE DE SOBRIÉTÉ

Le campus de La Défense, situé au cœur du premier quartier européen des affaires, offre des installations modernes et performantes. Nous avons mis en œuvre des mesures spécifiques pour surveiller, réduire et optimiser notre consommation d'eau, d'énergie et de nourriture. Par exemple, plus de 15 000 capteurs ont été installés sur les stores du campus. Ces capteurs permettent de fermer automatiquement les stores et d'éteindre le chauffage à certaines heures, garantissant ainsi une économie d'énergie maximale. De plus, dans le cadre d'un plan intégré avec les Collectivités, un système de récupération des eaux pluviales a été installé pour les sanitaires. Le campus de La Défense se distingue comme un centre d'innovation, de partage et de détente pour les étudiants, tout en intégrant des pratiques durables et responsables.

CAMPUS DE BORDEAUX UNE RÉHABILITATION INCLUSIVE ET SOBRE

Il est toujours plus compliqué d'intégrer des normes environnementales ambitieuses dans les bâtiments historiques existants et pourtant, nous l'avons fait. L'extension du campus Bordeaux Chartrons, ouvert en 2024, s'installe dans l'Hôtel des Ventes des Quais des Chartrons, un bâtiment classé et réhabilité pour allier charme ancien et pratiques durables. Il comprend 300 m² de panneaux photovoltaïques sur le toit et le campus est le premier dans le quartier des Chartrons à Bordeaux à être certifié ERP 1 pour son accessibilité aux personnes en situation de handicap. La gestion des déchets est optimisée grâce à un tri sélectif et par le recyclage des mégots de cigarette transformés en énergie. Pour une alimentation durable et locale, et pour la santé de nos communautés, un partenariat avec le Potager City est en place, et pour supprimer les bouteilles et emballages en plastique, un partenariat avec Le Fourgon offre un service de consignes.

→ [Campus Bordeaux](#)



Situé dans l'ancien Hôtel des Ventes des Chartrons, ce site rénové allie patrimoine et modernité avec un amphithéâtre de 240 places, un fablab à impact, des espaces de co-working, 20 salles de cours, des bureaux neufs et une toiture solaire. Il offre aux étudiants et collaborateurs un cadre de travail ouvert, inclusif et inspirant. Il fera partie de l'expérience pilote biodiversité à venir.

Sylvie Theux
SERVICES GÉNÉRAUX CAMPUS DE BORDEAUX

NUMERIQUE RESPONSABLE

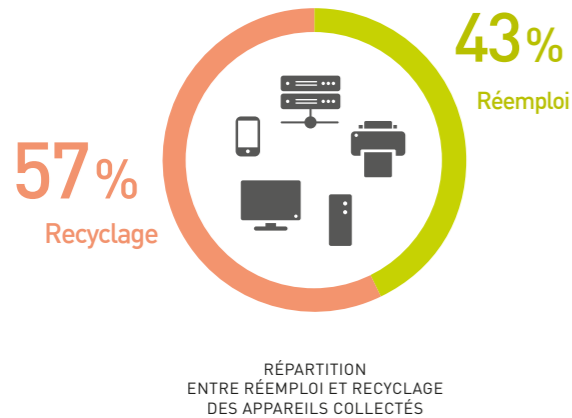
Sobriété numérique

Parce que le secteur du numérique est le seul ayant une empreinte carbone croissante dans le monde, et qu'il représente 17% de nos émissions de CO₂, nous avons élaboré et mis en place une charte du numérique responsable et un plan d'action est désormais appliqué à l'ensemble du Groupe. Cette charte repose sur deux principaux axes : des infrastructures durables et des usages responsables et inclusifs.

Le groupe est actif pour le numérique responsable en progressant sur la sobriété, la durabilité, l'inclusion, la cybersécurité et la protection des données.

100% DU MATÉRIEL NUMÉRIQUE EST RECYCLÉ ET/OU RÉEMPLOYÉ

L'empreinte de la fabrication des matériels (ordinateurs, téléphones, écrans...) c'est 80% de l'empreinte carbone globale du numérique, contre 20% pour les usages. Consommer moins de matériel est donc essentiel !



DES INFRASTRUCTURES NUMÉRIQUES DURABLES

L'allongement de la durée de vie de nos infrastructures et matériels informatiques est une priorité. Nous choisissons des équipements ayant un indice élevé de réparabilité et privilégions les achats de matériels reconditionnés afin d'utiliser le moins de ressources possibles.

En complément, nous assurons à 100% le réemploi et le recyclage systématique de tous les équipements. Une fois reconditionnés, les matériels sont proposés à nos étudiants et collaborateurs sur tous nos campus. Nous avons également mis en place des points de collecte pour le recyclage des petits matériels informatiques et bureautiques. Les équipements en fin de vie sont redistribués à des organisations solidaires, contribuant ainsi à une gestion durable et responsable de nos équipements.



DES USAGES NUMÉRIQUES RESPONSABLES ET INCLUSIFS

Pour aider nos étudiants et collaborateurs à adopter les bons réflexes dans leurs usages du numérique au quotidien, nous proposons des fresques du numérique, nous avons diffusé largement un guide des éco-gestes numériques et un kit de ressources. Des messages clés sont inscrits sur les murs des campus pour infléchir les comportements vers plus de durabilité.

De plus, nous avons participé cette année au « DIGITAL CLEAN UP DAY », une excellente opportunité pour sensibiliser les collaborateurs à l'impact environnemental du numérique et les encourager à adopter des gestes écoresponsables, comme réduire le stockage inutile de mails et fichiers médias, nettoyer et réparer son ordinateur, ou encore conserver son smartphone au minimum 48 mois.

Le numérique responsable, c'est aussi l'inclusivité : ainsi, des outils numériques adaptés, comme l'outil ANTIDOTE pour les personnes porteuses de troubles DYS, sont disponibles pour garantir l'accessibilité à tous.

UNE PROTECTION ASSURÉE CONTRE LES CYBERATTAQUES ET POUR NOS DONNÉES PERSONNELLES

En parallèle de ces initiatives pour la durabilité et l'inclusion, le service cybersécurité de notre direction IT et le DPO de notre service juridique veillent respectivement à lutter activement contre les cyberattaques et à assurer une protection stricte des données personnelles.

OMNES Éducation traite les données personnelles de 40 000 étudiants chaque année, et compte plus de 200 000 alumni dans le monde entier. Ses campus sont situés dans huit pays aux législations différentes. Cette diversité est une richesse autant qu'un défi pour la conformité, à laquelle le DPO du groupe veille au quotidien.

Corentin Dupuey
RESPONSABLE PROTECTION DES DONNÉES (DPO)



ACHATS RESPONSABLES

NOTRE RESPONSABILITÉ ENGAGÉE POUR DES ACHATS RESPONSABLES

Au-delà du numérique OMNES Éducation évalue et challenge tous ses fournisseurs sur les aspects sociaux, sociétaux et environnementaux. Nous sommes en effet responsables dans toute notre chaîne de valeur et c'est pourquoi nous avons développé une charte des achats responsables.

Cette charte, qui doit être respectée par tous nos fournisseurs, est accompagnée d'un questionnaire à remplir qui garantit que nos fournisseurs comprennent pleinement leurs responsabilités. Ils doivent prendre des mesures concrètes et vérifiées pour évaluer et réduire leur impact environnemental et respecter les droits humains. Nous privilégions les fournisseurs locaux les plus engagés, labélisés et/ou certifiés RSE, et encourageons les autres à progresser. Un dialogue permanent sur la durabilité des produits et services achetés est maintenu avec nos fournisseurs grâce à une personne dédiée au sein du service Achats.

Afin de réduire les achats et les déchets, nous invitons par ailleurs tous nos étudiants et collaborateurs à appliquer rigoureusement la règle des « 5R » (refuser, réduire, réutiliser, recycler, rendre à la Terre) et la méthode « BISOU ».

- B** Ai-je vraiment **BESOIN** de cet objet, de ce service ?
- I** Ai-je besoin de ce produit dans l'**IMMÉDIAT** ?
- S** Ai-je déjà un objet **SEMBLABLE** ?
- O** Quel est l'**ORIGINE** de ce bien ?
- U** Est-ce que ce produit me sera **UTILE** ?

LA MÉTHODE BISOU POUR CONSOMMER DE MANIÈRE CONSCIENTE ET RESPONSABLE



Achats et informatique EN SYNERGIE POUR PLUS DE RESPONSABILITÉ

« De manière générale, nos appels d'offres sont basés sur quatre critères essentiels : métier, financier, légal et RSE. Chaque critère est pondéré et noté pour permettre d'évaluer les meilleurs fournisseurs et le critère RSE est incontournable.

Pour l'achat de matériel informatique, nous prenons en compte le cycle de vie, la durée de vie, la consommation électrique, les écolabels, le taux de réparabilité, le taux de reconditionnement, et l'origine de fabrication (France, Europe, hors Europe). En plus de ces critères techniques, nous considérons aussi des aspects sociétaux et sociaux comme l'égalité homme/femme, la pérennité de l'emploi ou les actions de prévention contre le harcèlement et l'intégration des personnes en situation de handicap. Nous nous appuyons sur les certifications telles qu'Ecovadis et ISO 14001.

C'est grâce à tous ces critères que nous choisissons des solutions efficaces et responsables, telle la reprise des cartouches avec CONIBI qui intègre l'inclusion sociale ou notre partenariat avec l'AfB, qui nous permet de récupérer et recycler notre matériel mais aussi de proposer du matériel reconditionné à prix avantageux à nos collaborateurs et étudiants.

Cette démarche de progrès continu pour la durabilité nous conduit chaque année à analyser notre parc informatique pour optimiser les commandes et les livraisons. Nous nous engageons également à sensibiliser en permanence nos équipes sur ces enjeux, afin de garantir que nos pratiques évoluent et s'améliorent constamment. »



Nathalie Crochet
RESPONSABLE ACHATS RESPONSABLES



Xavier Merveille
RESPONSABLE WORKPLACE ET PRODUCTION SI

Devenir un campus responsable

ça se construit ensemble !



OMNES Éducation regroupe 19 campus où étudiants et collaborateurs se forment, travaillent et échangent. Nous aspirons à ce que tous nos campus soient responsables et inclusifs, et pour cela ils sont guidés par notre feuille de route commune : la charte des « CAMPUS RESPONSABLE », composée de 73 actions et 3 axes principaux : intégration territoriale, sobriété et durabilité, et inclusion.

Chaque campus dispose d'un comité "CAMPUS RESPONSABLE", composé des référents TIME TO ACT du campus, des directions métiers et d'étudiants, qui se réunit régulièrement pour coordonner, réaliser et mesurer ces actions. Cette approche permet à tous nos campus de progresser ensemble de manière cohérente, avec des objectifs communs que nous évaluons et consolidons semestriellement au niveau du groupe. Une infographie de nos écoles et de nos campus présente annuellement cette progression.

Le campus de Lyon agit : il valorise ses mégots en énergie avec la solution cyclope, améliore l'efficacité énergétique de son éclairage, adopte le zéro plastique, encourage les projets étudiants à impact, et favorise une alimentation responsable en choisissant des partenaires locaux engagés contre la malbouffe, créant ainsi un environnement plus durable et sain pour nos étudiants

José González
SERVICES GÉNÉRAUX
CAMPUS DE LYON



ECE : UNE IMPLICATION DES ÉTUDIANTS

qui inspire

« L'ECE est particulièrement engagée et fait participer activement ses étudiants, et notamment ses "éco-délégués", pour une planète plus durable et plus respectueuse de chacun.e. Le campus de l'ECE est l'exemple parfait d'un campus responsable : sobre, intégré sans son territoire et inclusif.

Soucieux de réduire notre empreinte CO₂, nous avons installé quatre systèmes de panneaux solaires sur un toit végétalisé. Ce système innovant alliant le végétal aux panneaux, permet non seulement de refroidir les panneaux solaires qui sont alors plus performants, mais aussi de rafraîchir l'intérieur du bâtiment, contribuant ainsi à améliorer le confort thermique. Les panneaux sont connectés directement au réseau et fournissent de l'électricité à nos bâtiments.

Parallèlement à ces efforts, nous avons créé un potager grâce à l'initiative de l'association étudiante Noïse, fondée par des étudiants et supervisée par Frédéric Ravault, référent TIME TO ACT. Ce projet a permis de rassembler une communauté d'étudiants qui s'occupe de l'entretien du potager. Ils vendent ensuite les produits au sein de l'école, et les fonds collectés sont réinvestis dans le potager, soutenant ainsi la continuité et la croissance du projet.

Nous encourageons également l'innovation dans les domaines de l'eau, des milieux et des sols en ayant rejoint le cluster Eaux, Milieux et Sol (EMS). Ce cluster nous permet d'organiser des ateliers d'information et des événements sectoriels, favorisant le partage de connaissances et la création de synergies entre les différents acteurs, entreprises, acteurs publics ou issus du monde de l'enseignement sur ces sujets environnementaux essentiels.

Par ailleurs, notre coopération avec l'International University of Monaco (IUM), une école du groupe OMNES Éducation spécialisée dans le management de l'innovation durable, nous a permis de proposer un module dédié au développement durable. Quatre professeurs de l'ECE y dispensent des cours en anglais sur des sujets RSE : la mobilité durable, le numérique responsable, la consommation responsable et la transformation énergétique, ainsi que la Smart City.

Enfin, les étudiants particulièrement engagés de l'ECE ont rédigé une newsletter sur le développement durable, diffusée au sein de l'école. Nous espérons que cette initiative pourra également se développer au sein d'autres écoles du Groupe. »

Alma Santa Rita
PROFESSEURE ET RÉFÉRENTE
TIME TO ACT DE L'ECE



À Chambéry, le campus est zéro plastique et zéro gobelet jetable ! Nous avons un partenariat avec Bonneval, l'eau minérale naturelle de Savoie, pour des bouteilles en verre, recyclées et recyclables, ainsi que des éco-cups réutilisables lors de chaque événement

Géraldine Rival
SERVICES GÉNÉRAUX
CAMPUS DE CHAMBERY

Ces initiatives qui font la part (très) belle à la RSE



CAMPUS DE MONACO-IUM ENGAGÉ POUR LA PROTECTION DES OCÉANS

L'IUM - International University of Monaco co-organise et participe depuis 2018 au challenge international pour la protection des océans : "Monaco Ocean Protection Challenge". Ce concours international récompense des concepts novateurs visant à préserver les océans. La dernière édition a vu la participation de près de 100 étudiants et jeunes entrepreneurs de 23 nationalités différentes.

Pour découvrir les innovations, c'est ici :

→ [Monaco OPC](#)

100

étudiants et jeunes entrepreneurs de 23 nationalités

VISER LE ZÉRO DÉCHETS SUR LES CAMPUS

Les initiatives se multiplient pour construire une conscience environnementale autour de la mesure, de la réduction et de la

valorisation de tous les déchets. À Chambéry, par exemple, l'exposition photos de « Bouteilles à la mer » et l'intervention de Mathieu Navillod, qui dévale à ski des montagnes de déchets, vise à "réveiller" les jeunes sur ce sujet.

Lyon et Paris se mobilisent lors de la Semaine Européenne de Réduction des Déchets (SERD) pour informer et engager les étudiants. Bordeaux et Paris se tournent vers des solutions pratiques en installant des systèmes de consignes et l'usage de bouteilles en verre. Pour éliminer les bouteilles d'eau en plastique et les gobelets jetables, des fontaines d'eau sont installées partout, imposant l'usage de la gourde et des éco-cups. Sur tous les campus, des efforts sont déployés pour diminuer les impressions papiers par des crédits limités par étudiant. Chaque campus est désormais équipé de poubelles permettant le tri sélectif sur au moins trois flux, et les nouveaux bacs pour les biodéchets arrivent progressivement sur les lieux de restauration.

Sur le campus de La Défense, les initiatives vont encore plus loin concernant la gestion de déchets. En plus des poubelles de tri, une personne dédiée est chargée de réaliser un sur-tri. Cette étape supplémentaire garantit que



chaque déchet est correctement trié, recyclé ou réemployé, et acheminé vers les destinations appropriées. Bref, tout est fait pour réduire et valoriser les déchets !



LA MOBILITÉ BAS CARBONE ENCOURAGÉE ET FAVORISÉE

OMNES Éducation positionne ses campus en centre-ville, favorisant ainsi l'usage des transports en commun. Le groupe promeut par ailleurs une mobilité durable et responsable pour ses étudiants, collaborateurs et visiteurs à travers plusieurs mesures.

Pour les collaborateurs, un forfait mobilité durable est proposé : remboursement à 100% des abonnements de transports, subvention allant jusqu'à 400€ pour l'achat d'un vélo ou d'une trottinette, et mise à disposition de parkings sécurisés pour ces modes de déplacement. Par ailleurs, une politique de déplacements pro-

fessionnels favorisant clairement les trajets en train au lieu de l'avion et les hébergements éco-responsables est déjà en application.

Pour les étudiants en mobilités, nous proposons un outil de sensibilisation adapté pour calculer l'empreinte carbone de leurs activités principales (mobilité, alimentation, numérique, logement) et découvrir les actions individuelles qu'ils peuvent mettre en place pour réduire leurs émissions, sur le modèle de l'outil développé par l'ADEME. Cet outil est proposé en 2024 en phase pilote uniquement aux étudiants en mobilité.

Enfin, le groupe est signataire de CANIE - Climate Action Network for International Educators- depuis 2024 afin de faire baisser notre empreinte carbone liée aux mobilités internationales de nos étudiants (qui représentent actuellement 35% de nos émissions groupe).

35%
de nos émissions carbone sont liées aux mobilités internationales



Ces initiatives qui font la part (très) belle à la RSE

FORMER POUR EMBARQUER DANS LA TRANSITION

Nous impliquons activement nos communautés en les formant pour les rendre actrices de leurs propres démarches de transformation. Chaque nouveau collaborateur participe à la Fresque du Climat et calcule son empreinte carbone individuelle afin de prendre conscience de son impact et découvrir ses leviers d'action. En 2023, ce sont 200 collaborateurs qui ont découvert les mécanismes du changement climatique et ses conséquences.

Nous offrons également aux 300 collaborateurs des kits ressources, des contenus pédagogiques et des modules de e-learning, afin d'appréhender de façon efficace les enjeux du changement climatique et les actions métiers qui peuvent être développées concrètement dès maintenant pour agir de façon durable.



200
fresques du Climat

Nos écoles proposent plusieurs Fresques à leurs étudiants : Fresque du Climat, Fresque du Numérique, Fresque de la RSE, Atelier 2tonnes et Atelier Balance Carbone. Des semaines citoyennes, des "green weeks", des journées RSE



ou encore des challenges et hackatons à impact sont proposés chaque année sur nos campus, afin d'éveiller les consciences et mener vers l'action en faveur de la planète et des personnes.

Impliquer et former nos communautés est crucial pour développer une responsabilité collective de la durabilité !

ALIMENTATION RESPONSABLE

OMNES Éducation s'engage à fournir une alimentation saine et responsable sur tous ses points de restauration. La Charte de la restauration responsable, qui s'applique à tous nos prestataires de restauration, garantit l'approvisionnement en produits sains, locaux et de saison, ainsi qu'une approche anti-gas-



pillage et anti-emballages plastiques. 60% des produits des distributeurs sur nos campus sont bio et/ou locaux, en partenariat avec des fournisseurs régionaux.

À Paris, le campus de la défense s'approvisionne régulièrement, pour ses réunions et rencontres, en paniers de fruits "100% Handicap" auprès de Refruiting Paris. Ces paniers sont composés chaque matin par des collaborateurs en situation de handicap, en partenariat avec des producteurs locaux français et des ESAT proches de Paris.

60%
des produits sont bio et/ou locaux*

À Bordeaux, des paniers de fruits et légumes frais, payables via la carte Sodexo, sont livrés régulièrement grâce à un partenaire local.

Des actions pour lutter contre le gaspillage alimentaire, telles que des commandes ajustées aux besoins et des initiatives de sensibilisation et de compostage sont aussi en place. Enfin, des dons alimentaires sont également effectués pour réduire les pertes et contribuer à l'inclusion sociale.



Notre objectif : OMNES Éducation progresse pour devenir un groupe inclusif et sûr, où la #DIVERSITÉ, #L'ÉGALITÉ, #L'INCLUSION, la #SANTÉ, le #BIEN-ÊTRE, la #SÉCURITÉ, sont pleinement assurés pour tous ses étudiants et ses collaborateurs.

TIME TO TAKE CARE

Près de
500 étudiants
en situation de handicap accompagnés
par 32 référents dédiés*

* OMNES Éducation 2023-2024



Parole de Chercheurs

« La diversité est au cœur des préoccupations d'OMNES Éducation : en favorisant un environnement inclusif où chaque individu est respecté et valorisé, nous promovons l'égalité des chances et la diversité des voix au sein de notre organisation. La diversité au sein de nos équipes constitue un moteur essentiel de créativité.

En réunissant des personnes qui ont des parcours et des cultures différentes, nous favorisons l'émergence d'idées novatrices. Les perspectives différentes apportées par nos collaborateurs enrichissent nos processus de réflexion et nous permettent d'aborder les défis éducatifs avec un regard original. De plus, notre engagement envers la diversité renforce notre réputation d'employeur de choix, attirant ainsi des talents variés et contribuant à notre croissance et à notre succès économique à long terme. En continuant à promouvoir la diversité au sein de notre organisation, nous contribuons à bâtir un avenir meilleur pour nos collaborateurs, nos étudiants et la société dans son ensemble. »



Stéphanie Havet-Laurent
ASSOCIATE PROFESSOR INSEEC
GRANDE ECOLE





L'ÉGALITÉ FEMME-HOMME À TOUS LES NIVEAUX

Garantir l'égalité femme-homme chez les collaborateurs

Progresser encore sur l'égalité femme-homme à tous les niveaux, au sein des collaborateurs et au sein de nos filières ingénieures pour les étudiantes, est une priorité. De nouvelles actions sont donc mises en place pour atteindre cet objectif ambitieux et nécessaire pour devenir une organisation pleinement équitable.

L'index égalité femmes/hommes, consolidé au niveau groupe, est de 89,3/100, avec des notes qui varient de 86 à 96 sur 100 selon les écoles.

Parmi les managers du groupe, 58% sont des femmes.

UN ACCORD GROUPE POUR L'ÉGALITÉ PROFESSIONNELLE FEMMES-HOMMES

a été signé en mai 2023, comprenant 20 mesures déjà déployées à 85% en une seule année. Il inclut par exemple des mesures d'égalité salariale, de majoration de rémunération au retour de maternité, de formation contre le sexisme, le harcèlement et les violences, ou encore d'aménagement du télétravail en cas d'ISG.

Cet accord a par ailleurs déclenché la création et la mise en place du comité Égalité Professionnelle femmes-hommes pour construire collectivement de nouvelles propositions et aller plus loin.

LE GROUPE PARTICIPE À L'ACCÉLÉRATEUR POUR L'ÉGALITÉ FEMME-HOMME DU PACTE MONDIAL,

aux côtés de 650 autres organisations dans le monde. Ce programme collaboratif de 9 mois, permet de faire un diagnostic interne sur le sujet, de monter en compétences et de fixer des objectifs ambitieux pour développer la représentation des femmes et le leadership féminin dans

les instances de direction, en s'appuyant notamment sur les 7 principes WEP'S des Nations Unies – Women Empowerment Principles.

Pour en savoir plus :

→ [Target Gender Equality](#)

OMNES ÉDUCATION S'ENGAGE À ÊTRE ACTEUR ET SIGNATAIRE DE L'INITIATIVE COLLECTIVE #STOPE CONTRE LE SEXISME ORDINAIRE EN ENTREPRISE,

portée par l'AFMD, en participant aux groupes de travail et en s'engageant sur 8 actions prioritaires, aux côtés de 270 organisations déjà signataires.

Dans cette optique, OMNES Éducation développe ainsi des actions contre le sexisme ordinaire. Un quizz sur le sexisme est obligatoirement suivi par tous les nouveaux arrivants et un kit ressources est à disposition de tous les collaborateurs. Tous les managers sont formés sur le sujet du sexisme, du harcèlement et des violences. Par ailleurs, 21 référents chargés de la prévention contre les violences sexuelles et sexistes ont été identifiés et formés sur l'ensemble des campus pour la communauté étudiante.

ENFIN, OMNES ÉDUCATION CONSTRUIT SON GENDER EQUALITY PLAN,

outil clé exigé par l'Union Européenne qui doit démontrer que des actions et des progrès sont réalisés pour que, notamment, la représentation féminine soit équitable dans les instances de gouvernance et dans la communauté des enseignants-chercheurs.

Favoriser l'entrée de nos étudiantes dans des carrières scientifiques

Traditionnellement, les écoles préparant aux carrières scientifiques sont préemptées par les étudiants et bien peu de jeunes femmes osent s'y aventurer. Or, les étudiantes ont les mêmes chances que leurs homologues masculins d'y réussir. Des actions ciblées, portées notamment par notre école d'ingénierie et du numérique, l'ECE, et des associations étudiantes, œuvrent donc pour une plus grande représentation féminine dans les sciences.

Par exemple, le 8 mars 2024, en partenariat avec la Fondation Blaise Pascal, ce sont 50 jeunes filles, de la quatrième à la seconde, qui sont venues sur le Campus de Lyon pour découvrir le monde de l'ingénierie numérique à l'ECE. Cet événement visait à informer les jeunes filles sur les métiers des mathématiques, de l'informatique et du numérique, à sensibiliser aux stéréotypes de genre et à encourager les jeunes filles à se détacher de ces stéréotypes en rencontrant des femmes travaillant dans ces domaines. Pour ce faire, des conférences ont été organisées avec une informaticienne et une mathématicienne, les métiers ont été présentés en atelier et un « speed-meeting » a permis de réunir ces jeunes élèves avec des professionnelles.



Autre exemple : l'association féministe Aequalis, fondée par des étudiants de HEIP Paris au sein d'OMNES Éducation, œuvre activement pour promouvoir l'égalité entre les femmes et les hommes, en faisant de la prévention contre les violences, en proposant des actions en faveur de la confiance en soi et de la prise de parole en public pour les femmes.

Lien instagram :

→ [Aequalis \(@aequalis_omnes\)](#)



NOS ÉTUDIANTES GAGNENT en confiance

« Depuis la réforme du bac, nous observons une diminution du nombre de filles s'orientant vers les enseignements scientifiques, en particulier dans l'industrie. Les écoles d'ingénieurs en numérique, comme l'ECE qui fait partie d'OMNES Éducation, voient actuellement une proportion d'environ 20% d'étudiantes. Notre objectif est donc d'encourager les jeunes filles à intégrer ces secteurs en leur montrant qu'elles y ont toute leur place. Pour atteindre cet objectif, nous avons lancé plusieurs initiatives, notamment « Elles Bougent » et « HelloTechGirls » à Lyon en 2021.

Ainsi, dans le cadre de l'association nationale « Elles Bougent », dont je suis déléguée générale, nous organisons des événements réguliers, des visites, et participons à des salons comme le salon de l'Automobile et du Bourget. Ces activités visent à rendre ces métiers plus accessibles et à pallier le déficit de talents féminins dans l'industrie. Ces événements offrent aux étudiantes l'opportunité d'interagir avec des professionnelles du secteur, leur permettant ainsi d'envisager des carrières en ingénierie et en sciences.

Par ailleurs, « HelloTechGirls » met en relation nos étudiantes ECE avec des collégiennes de 4^{ème}. Plus de la moitié de nos étudiantes ont décidé volontairement de parrainer ces collégiennes. Ce programme, sur un an, inclut formations, visites d'entreprises partenaires (Capgemini, Enedis, etc.), ateliers de codage, et fresques du numérique. Cela mobilise du temps pour les deux parties, collégiennes et étudiantes, 100% des participantes ont exprimé leur satisfaction, et certaines ont même décidé de prolonger leur engagement pour une deuxième année.

Il est encore trop tôt pour mesurer pleinement les retombées de ces initiatives, mais nous constatons déjà que beaucoup de nos étudiantes gagnent en confiance et envisagent des filières qu'elles n'avaient pas considérées auparavant. C'est une première victoire pour nous ! »

Lien instagram :

→ [Hello Tech Girls \(@hellotechgirls\)](#)

Lien linkedin :

→ [Hello Tech Girls \(@hellotechgirls\)](#)

Coralie Thieulin

ENSEIGNANTE CHERCHEUSE DE PHYSIQUE À L'ECE

Prévenir les violences et les discriminations

Selon le Baromètre des violences sexistes et sexuelles dans l'enseignement supérieur (2023), près d'un-e étudiant-e sur 10 déclare avoir été victime de violence sexuelle depuis son arrivée dans l'enseignement supérieur. Face à cette réalité, il est impératif de garantir un environnement exempt de violence et de discrimination pour toutes et tous.

C'est pourquoi nous avons mis en place sur tous nos campus, en France et à l'international, un dispositif pour prévenir, et traiter les cas de violences sexistes et sexuelles (VSS) et de discrimination, et pour accompagner les témoins et les victimes.

Ce dispositif, porté sur les campus par 21 référents VSS formés, se compose de 3 volets principaux. Le premier est centré sur la sensibilisation et la formation des étudiants, des associations étudiantes, des BDE, des responsables de vie associative et des collaborateurs en général. Le second porte sur l'organisation du campus qui doit visibiliser son référent VSS auprès des étudiants, être prêt en cas d'enquête interne nécessaire, rappeler les sanctions légales encourues en cas de VSS et les limites de son périmètre d'action administratif et non pénal, et enfin disposer de son conseil de discipline si les faits sont avérés afin de prendre une décision administrative concernant l'auteur des faits. Le troisième volet concerne l'accompagnement des témoins et des victimes et le soutien psychologique apporté, avec la possibilité, pour tous les étudiants des campus français, de faire un signalement sur une plateforme anonyme, et pour tous les étudiants en France et à l'international, d'accéder gratuitement à la cellule psychologique du campus et/ou à la ligne de première écoute disponible 24h/24 et 7j/7 pour être orienté vers les professionnels de santé adéquats. Les numéros et adresses utiles sont également communiqués (commissariat, 3919, chats gratuits avec des professionnels, etc.)

450 personnes
parmi les collaborateurs et les étudiants,
ont été formées à la prévention VSS

Sur les campus de Lyon, nous offrons aux collaborateurs et aux étudiants, en lien avec la start-up Revert, 7 formations en VR (Réalité Virtuelle) contre les risques psychosociaux, sur les thèmes « Sexisme, drague et humour » et « l'ambivalence du harcèlement moral »

Léonor Martin
RÉFÉRENTE RSE ET VSS
CAMPUS DE LYON

Tout signalement réalisé est ainsi traité et toute présumé victime est accompagnée, l'objectif étant à la fois de libérer la parole et de faire baisser les cas de VSS et discrimination sur tous les campus. Des documents « infos clés » ainsi qu'un kit ressources spécifiques sont à disposition des référents, des étudiants et des collaborateurs.

Zoom sur une association étudiante à l'ECE Paris :

→ Wide (fāwidece)



Une écoute attentive
et des solutions
POUR ACCOMPAGNER
LES VICTIMES

« En poste au service de la scolarité, j'ai un contact direct avec les étudiants et je fais mon possible pour faciliter leur parcours académique. J'assume également les rôles de référente Handicap et, plus récemment, de référente VSS (violences sexistes et sexuelles). OMNES Éducation, à travers son volet TIME TO TAKE CARE, mais aussi bien sûr le ministère de l'Enseignement supérieur et de la Recherche (MESR) avec son plan 2021-2025 de prévention contre les VSS, nous ont amenés à développer des initiatives sur ces sujets. Depuis deux ans, nous avons donc intensifié nos efforts pour répondre à ces besoins. De nombreux étudiants se sentent abandonnés ou échouent à cause des violences sexistes et sexuelles, qu'elles proviennent de professeurs, d'autres étudiants ou de l'extérieur. Ces expériences peuvent être déstabilisantes et avoir des conséquences dévastatrices sur leur parcours académique et personnel.

Nous essayons toujours d'offrir une écoute attentive et de rassurer les victimes qui viennent chercher du soutien, tout en prenant les mesures adaptées selon la gravité des situations. Une psychologue est présente sur notre campus 2 jours par semaine afin d'assurer une prise en charge professionnelle. Mais la sensibilisation de tous est indispensable. A l'INSEEC GE, nous sensibilisons les étudiants en petits groupes avec des prestataires spécialisés. Ces sessions obligatoires, intégrées dans les emplois du temps, expliquent les conséquences pénales, l'impact émotionnel et les actions à entreprendre face à ces situations.

De plus, tous les collaborateurs bénéficient de deux formations annuelles sur les sujets VSS, en partenariat avec le ministère de l'Enseignement supérieur et de la Recherche ou des services OMNES Éducation. »

Soukri Magali
RÉFÉRENTE VSS INSEEC GRANDE ECOLE - PARIS

L'INCLUSION ET LE HANDICAP

Accueil des étudiants et collaborateurs en situation de handicap

La loi impose à toute organisation d'avoir 6% de ses collaborateurs en situation de handicap. Convaincu qu'une organisation inclusive est plus performante et contribue au bien-être de chacun.e., OMNES Éducation fait de l'inclusion des diversités une priorité et des dispositifs pour la favoriser sont en place progressivement.

Pour inclure les étudiants en situation de handicap, nous avons mis en place un réseau de :

42 référents handicap
formés sur tous les campus.



Leur mission consiste à accueillir, orienter et accompagner les étudiants en situation de handicap avant leur entrée dans l'école et tout au long de leur parcours, à leur offrir un soutien psychologique continu, et à coordonner une équipe pluridisciplinaire pour élaborer le Plan d'Accompagnement de l'Étudiant Handicapé (PAEH). En effet, pour qu'un accompagnement soit pleinement réussi, il faut que toutes les équipes s'impliquent. L'étudiant commence par un entretien personnalisé avec le référent handicap de l'école, avec qui il prendra toutes les décisions importantes, et parallèlement, tous les services de l'établissement se rendent disponibles à chaque moment clé de son parcours : inscription et concours d'entrée, vie sur le campus, examens, suivi des cours, accompagnement en entreprise pour l'alternance, et séjour ou stage à l'étranger.

1/10^{ème}
des français de
plus de 15 ans sont
handicapés

80%
des handicaps
sont invisibles

Deux objectifs nous animent donc : faciliter l'accès aux études supérieures et offrir un confort de travail au quotidien aux étudiants en situation de handicap.

+ de **500** étudiants
en situation de handicap

qui bénéficient d'un accompagnement individualisé,
encadré par leur référent chaque année.

Pour les collaborateurs, un accord groupe ambitieux sur 3 ans vient d'être agréé par la DRIEETS. C'est le premier accord sur le handicap du groupe OMNES Éducation. Celui-ci nous permet de recruter une personne dédiée « handicap et inclusion », au sein de l'équipe RSE, qui pourra coordonner l'ensemble des actions prévues dans l'accord. Des actions de sensibilisation et de formation seront programmées en interne afin de lutter contre les stéréotypes liés au handicap, et les collaborateurs en situation de handicap seront encouragés à se rendre visibles afin d'être accompagnés dans les meilleures conditions, notamment par la mise en place d'aménagements spécifiques et/ou par le recours à des outils et matériels nécessaires pour exercer leur fonction de façon optimale. Le recrutement de nouveaux collaborateurs en situation de handicap et leur maintien dans l'emploi sera également un défi à relever. L'ensemble du dispositif déployé doit mener à plus d'inclusion, à une valorisation de la diversité, et également à augmenter le bien-être et la réussite des collaborateurs concernés par le handicap.

Des actions concernant l'inclusion des étudiants et collaborateurs LGBT+ seront déployées sur l'année 2024-2025 sur tous les campus afin de compléter et consolider nos actions EDI - Egalité, diversité, inclusion- déjà engagées sur l'égalité femme homme et l'inclusion des personnes en situation de handicap.



MON OBJECTIF EST DE SIMPLIFIER LE QUOTIDIEN

autour du handicap

« Référente handicap à l'INSEEC BBA Bordeaux, j'identifie et déclare les étudiants en situation de handicap lors de leur inscription. Ces situations varient : handicaps permanents visibles, handicaps temporaires dus à des accidents, ou handicaps invisibles psychiques. Ainsi, nous travaillons en étroite collaboration avec les référents scolarité et les professeurs. Des outils et guides pédagogiques ont été mis à disposition des enseignants pour rendre les sujets accessibles à tous.

Soutenir les étudiants, c'est aussi les écouter en s'appuyant sur la cellule psychologique de l'école, les aider à surmonter leurs absences et leurs difficultés.

En plus des rendez-vous ponctuels, nous réalisons au moins deux bilans annuels en tête-à-tête avec chaque étudiant en situation de handicap pour vérifier que les aménagements leur conviennent et que leur environnement de travail est adapté.

Actuellement, nous accompagnons 35 étudiants parmi les 400 de nos quatre promotions.

Par ailleurs, nous organisons également des conférences et des interventions sur les addictions et troubles psychiques pour les jeunes de 18 à 22 ans. La pièce de théâtre d'improvisation que nous avons proposée sur des thématiques de santé mentale a eu un grand succès. Chaque représentation est suivie d'un échange collectif et d'une analyse.

D'un point de vue humain, la mission de référente handicap apporte une véritable valeur ajoutée à mon rôle de coordinatrice pédagogique. En effet, aider les autres et m'adapter aux situations spécifiques à chaque fois, donne un sens profond à mon métier. »

Fanny Lustin
RÉFÉRENTE HANDICAP
INSEEC BBA - BORDEAUX

L'ECE a créé une Commission, la COMASCO, pour attribuer les aménagements individuels adaptés aux étudiants en situation de handicap, mais aussi aux sportifs et artistes de haut niveau. L'ECE s'engage à soutenir ses étudiants, quelle que soit leur singularité, pour réussir le diplôme d'ingénieur.

Frédéric Ravaut
RÉFÉRENT HANDICAP
ECE PARIS



QUALITÉ DE VIE ET CONDITIONS DE TRAVAIL

Favoriser le bien-être des collaborateurs

Nous avons la volonté de créer un environnement de travail sain et épanouissant pour tous nos collaborateurs. Nous avons traduit cet engagement par une politique globale de Qualité de Vie et des Conditions de Travail (QVCT).

Une enquête QVCT a été réalisée fin 2023 pour établir un diagnostic groupe et recueillir les attentes des collaborateurs, qui ont été plus de 75% à répondre. Quelques résultats à retenir : 80,2% des collaborateurs sont fiers d'appartenir à leur école ou à leur direction, 90% se sentent soutenus par leurs collègues et 79,5% par leur hiérarchie, 89,4% trouvent du sens dans leur travail, mais, parallèlement, 65% des collaborateurs se sentent concernés par le stress au travail, et identifient la charge, la vitesse et l'intensité demandées au travail comme des éléments négatifs.

245 initiatives

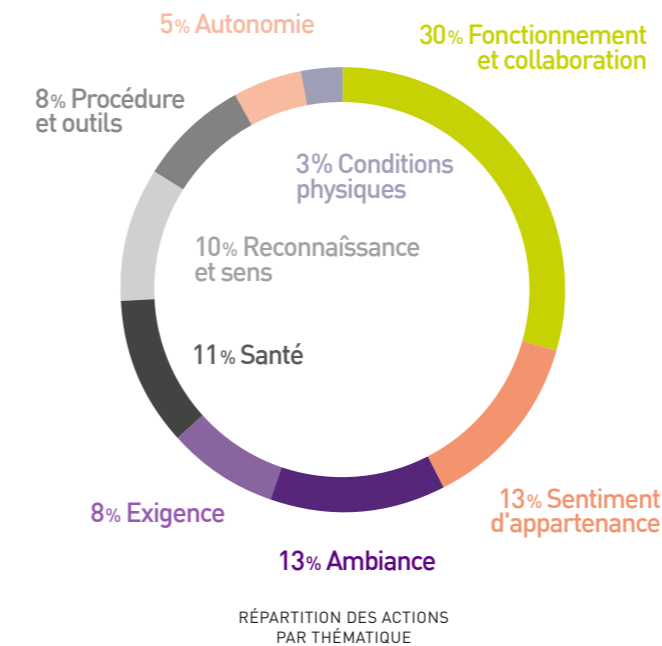
au sein du groupe pour le plan global QVCT

Pour répondre à ces éléments :

Un plan global QVCT a été co-construit au sein des différentes entités d'OMNES Éducation, regroupant plus de 245 initiatives réparties en 23 plans d'action issus de 15 écoles, 10 campus et 5 directions portées par 24 chefs de projets regroupés au sein d'un comité QVCT sous la coordination de la direction RSE au sein de la Direction de l'Engagement Humain

et Sociétal et est actuellement en cours de déploiement depuis janvier 2023 et déjà réalisé à 67,5% pour les écoles et les directions métiers.

Les thématiques les plus plébiscitées par les collaborateurs sont l'accès et la circulation de l'information pour une meilleure collaboration, l'amélioration de l'ambiance de travail, la santé physique et mentale, la gestion de l'intensité au travail ou encore la reconnaissance au travail.



Le Campus Cœur Défense contribue activement au bien-être de ses collaborateurs en garantissant une accessibilité PMR, un environnement de travail agréable de dernière génération et en tissant un lien étroit avec tous les services partagés du groupe.*

Thomas Cuinat
CHEF DE PROJET QVCT
CAMPUS DE LA DÉFENSE



UNE RÉORGANISATION AU SERVICE

du bien-être au travail

« En tant que chef de projet QVCT à EU Business School, j'ai un rôle transversal au sein d'OMNES Éducation et des campus de Barcelone, Munich, Genève et de notre campus digital.

Notre récente enquête QVCT a révélé des résultats particulièrement positifs sur les sujets de soutien entre collègues et de la valeur apportée de leur travail. Il n'en reste pas moins qu'il y a aussi des sujets sur lesquels il faut que nous progressions. C'est pour cette raison que nous avons prévu de lancer deux groupes d'action en 2024, sur l'amélioration des conditions de travail et le renforcement du sentiment d'appartenance.

Pour faire face à notre croissance, passant de 50 à plus de 300 collaborateurs en 5 ans, nous avons travaillé sur une formalisation de nos processus et créé un poste d'« Internal Process Trainer » qui prendra en charge, entre autres, la formation interne.

Nous avons également revu notre gouvernance pour éviter le travail en silos et créé un département Ressources Humaines qui se concentre particulièrement sur le bien-être dans le milieu professionnel.

Nous avons instauré un webinaire trimestriel qui permet à tous, quel que soit leur niveau de management, de recevoir et partager des informations communes. Pour favoriser les échanges entre collaborateurs, un "monthly breakfast" a été mis en place. Ils ont également eu l'occasion de se retrouver nombreux à l'occasion du sommet organisé pour les 50 ans de l'école.

Enfin, l'action dont je suis la plus fière est la structuration d'un processus d'« onboarding » qui permet d'accueillir au mieux les nouveaux collaborateurs et de leur offrir une visibilité sur l'ensemble d'OMNES Éducation. »

Clara Sarrano
CHEFFE DE PROJET QVCT
CAMPUS EUBS DE BARCELONE

* Personne à Mobilité Réduite

Mission secours d'urgence

pour nos étudiants



PORTRAIT

CETTE FORMATION AUX PREMIERS SECOURS A RENFORCÉ MA CONFIANCE EN MOI

Juliette Federico
ÉTUDIANTE PARTICIPANTE
AU PROGRAMME CROIX ROUGE X PARIS 2024 X OMNES

« Actuellement en Master 1 à l'INSEEC, j'ai toujours ressenti un profond désir d'aider les personnes dans le besoin. Cet engagement m'a conduit à rejoindre la Croix-Rouge pour les Jeux Olympiques.

La Croix Rouge nous forme, soit sur une semaine complète, soit sur 3 week-ends. La formation regroupe une vingtaine de personnes : membres de la Croix Rouge, étudiants et autres individuels. Chaque jour, nous abordons un thème différent tel que des tests respiratoires, cardiaques ou neurologiques. Chaque session comportait une partie théorique suivie d'une partie pratique, se terminant par une évaluation en situation réelle. Grâce à cette formation, j'ai obtenu mon certificat de secouriste ainsi que mes diplômes PSE1 et PSE2.

Cette formation aux premiers secours, au-delà de ses aspects techniques, a renforcé ma confiance en moi et m'a apporté des compétences utiles pour mon avenir professionnel, telles que le travail en équipe, l'organisation de missions et la capacité à prendre des décisions.

Mais avant tout, elle me permettra d'intervenir efficacement en cas de problème, peu importe où cela se produit. »

Au cœur du plus grand événement sportif mondial, OMNES Éducation s'associe à la Croix-Rouge française pour offrir une expérience unique à 300 étudiants parisiens volontaires. Ces étudiants, répartis entre secourisme et fonctions support, seront formés et certifiés par la Croix-Rouge pour participer à l'organisation des Jeux Olympiques.



En partenariat avec la Croix-Rouge, les étudiants suivent des formations complètes qui aboutissent à une certification professionnelle.

2 parcours de formation leur sont proposés :

- **UN PARCOURS DÉDIÉ AU SECOURISME** grâce auquel 200 étudiants suivent une formation de 60 heures
- **UN PARCOURS DESTINÉ AUX FONCTIONS SUPPORT** qui forme 100 étudiants à la gestion de crise et la logistique.

En parallèle, les étudiants intègrent différentes missions opérationnelles, notamment au Centre Opérationnel territorial, dans les postes de commandement et avec les équipes logistiques. Cette collaboration avec les professionnels de la Croix Rouge permet aux volontaires, au delà de la formation, de mieux comprendre les enjeux organisationnels et humains et de vivre l'aventure olympique de l'intérieur.

Ces initiatives qui font la part (très) belle à la RSE

ÉGALITÉ DES CHANCES

Au sein d'OMNES Éducation, près de 50 % des étudiants suivent un cursus en alternance, soutenus et accueillis par 10 000 entreprises partenaires. L'alternance est un levier d'action crucial en faveur de la diversité et de l'insertion professionnelle des jeunes, offrant à tous les étudiants, et même à celles et ceux qui ne pensaient pas pouvoir accéder à l'enseignement supérieur pour des raisons économiques ou sociales, les mêmes opportunités de succès.

Toutes nos écoles proposent en effet des cursus en alternance et mettent en place des actions pour garantir son accessibilité à tous. Par ailleurs, des programmes de bourses internes favorisent l'égalité des chances et l'employabilité en permettant l'inclusion dans nos cursus d'étudiants issus de milieux défavorisés. Par exemple, l'INSEEC Grande École finance l'année de Pré-master des dix premiers boursiers CROUS (échelons 5 à 7) pour le concours 2023.

les campus et les personnes qui ne pouvaient se déplacer lors des courses déjà programmées, un challenge de pas connectés a également été lancé, et les fonds recueillis ont été entièrement reversés à « CAMI Sport & Cancer ».

ACCUEIL DE RÉFUGIÉS UKRAINIENS SUR LE CAMPUS DE LONDRES

Le campus de Londres propose une session d'été gratuite en juillet pour les réfugiés ukrainiens, en partenariat avec USPUK, une association caritative, créée en mars 2022, pour aider ces réfugiés dans le cadre du programme britannique « Homes for Ukraine ».

PROGRAMME CITOYEN DES ÉTUDIANTS DU CAMPUS DE LONDRES

Avec le projet « Community Engagement Event », le campus de Londres enrichit l'expérience éducative en favorisant l'engagement citoyen local des étudiants. En effet, pendant huit semaines, au sein d'associations ou d'entreprises locales, les étudiants participent à des activités sociétales et/ou environnementales, comme l'entretien de jardins ou la rénovation de sites historiques.



COURSES SOLIDAIRES DES COLLABORATEURS « SUCCESS RUNNERS »

OMNES Éducation a organisé des courses solidaires pour ses collaborateurs sur les campus de Bordeaux, Lyon et Paris. Plus de 100 participants ont couru au profit des associations « Sport dans la Ville », qui favorise l'insertion par le sport, et « CAMI Sport & Cancer », qui lutte contre le cancer. À Paris, une course spéciale supplémentaire a été organisée pour soutenir la lutte contre le cancer dans le cadre d'Octobre Rose. Pour inclure tous

DES ACTIONS ÉTUDIANTES SOLIDAIRES À LYON, BORDEAUX ET PARIS

À Lyon, le campus est un « point relais » de l'association Lunettes sans frontières et organise donc régulièrement des collectes de lunettes, avec le soutien du référent Time to Act. Les étudiants lyonnais ont déjà rassemblé plus de 6000 lunettes qui ont été réparées puis distribuées en France, en Afrique et au Népal aux personnes malvoyantes les plus démunies.

À Bordeaux, il y a 2 ans, Frédéric, un alumni major de promotion INSEEC, a rejoint Investir Ensemble, un fonds immobilier citoyen, et a créé, avec de nombreux associés immobiliers, la première société immobilière française labellisée « Engagée RSE », niveau Exemplaire. Leur objectif : rénover les biens immobiliers en logements viables et écologiques pour jeunes à faibles revenus. En 2 ans, 10 immeubles ont été rénovés pour 50 locataires et 250 arbres ont été plantés.

DES ACTIONS EN FAVEUR DE L'INCLUSION ET DE L'ÉGALITÉ DES SEXES À BORDEAUX ET À PARIS

À Paris, l'équipe les Référents Handicap de l'IFG Paris a marqué la Journée Mondiale de Sensibilisation à l'Autisme avec l'événement « Café handicap ». Lors de cette rencontre, le président de l'ESPTA est intervenu pour discuter et sensibiliser le public aux enjeux liés à l'autisme. À Paris encore, l'ESCE a participé au DUODAY en plaçant trois étudiants en situation de handicap pour une expérience exceptionnelle au sein de 3 grandes organisations : Hermès, Dior et au ministère des Armées.

À Bordeaux, dans le cadre de la #SEEPH, les référents handicap ont organisé une conférence intitulée « Handicap : qui, quoi, comment ? » avec THRANSITION, incluant quiz, vidéos et des échanges pour sensibiliser au handicap en milieu professionnel et académique. Le campus de Bordeaux a également accueilli la compagnie « Les Tubercules » pour présenter un spectacle de danse/théâtre intitulé « Je n'ai jamais », qui explore les thématiques de la vie sexuelle et affective chez les étudiants. Cette représentation a été suivie d'un atelier-débat avec les membres de la troupe, centré sur des sujets tels que le consentement, l'égalité entre les sexes, les discriminations et les violences sexuelles.

2 ÉCOLES LABELLISÉES « GÉNÉRATION 2024 » OU COMMENT ALLIER SPORT DE HAUT NIVEAU ET ÉTUDES

L'ESCE Paris et Sup de Pub ont obtenu le Label Génération 2024 pour l'accompagnement de sportifs de haut niveau et/ou en situation de handicap. Délivré par le ministère de l'Éducation Nationale et de la Jeunesse et le ministère de l'Enseignement supérieur et de la Recherche, il vise à développer des passerelles entre le monde académique et le mouvement sportif pour encourager la pratique physique et sportive des jeunes dans le cadre des JO Paris 2024. Les écoles labellisées sont capables de construire des aménagements spécifiques permettant aux étudiants sportifs de suivre dans de bonnes conditions à la fois leurs entraînements sportifs et leurs études.



ZERO PLASTIQUE

LE PLASTIQUE POLLUE ET N'EST PAS RECYCLABLE!
EVITEZ LE PLASTIQUE
APPORTEZ VOTRE GOURDE

REGLES DE VIE POUR UN CAMPUS RESPONSABLE DURABLE SOBRE INCLUSIF

SAVE WATER

L'EAU EST UNE RESSOURCE RARE: PROTEGEZ-LA EN FERMANT LES ROBINETS.

BUVEZ DE L'EAU POUR VOTRE SANTE EN UTILISANT LES FONTAINES

TRIEZ VOS DECHETS DANS LES BACS DEDIES POUR UN BON RECYCLAGE

ETEIGNEZ LES LUMIERES ET LES ECRANS

REFERENTS

Les référents Time to Act, étudiants et administratifs, vous guident et sont à l'écoute de vos propositions.

EMPORTEZ ET JETEZ VOS MEGOTS DANS LES RECYCLEURS

POUR PLUS D'INFORMATIONS: RSE@OMNESEDUCATION.COM

INCLUSION DES PERSONNES LGBT+

CE CAMPUS EST INCLUSIF ET CONDAMNE TOUT TYPE DE DISCRIMINATION (GENRE, SEXE, ORIGINE, RELIGION, HANDICAP...)

IL PROMET L'INCLUSION, LA DIVERSITE ET L'EGALITE.

ZERO VIOLENCE SEXISTE ET SEXUELLE (VSS)

PROTEGEZ
SIGNELEZ
ACCOMPAGNEZ
REAGISSEZ
EN CONTACTANT LE REFERENT VSS

#STOP VIOLENCE 3919

PROTECTION DE L'ÉGALITE FEMME HOMME

INCLUSION DES PERSONNES EN SITUATION DE HANDICAP

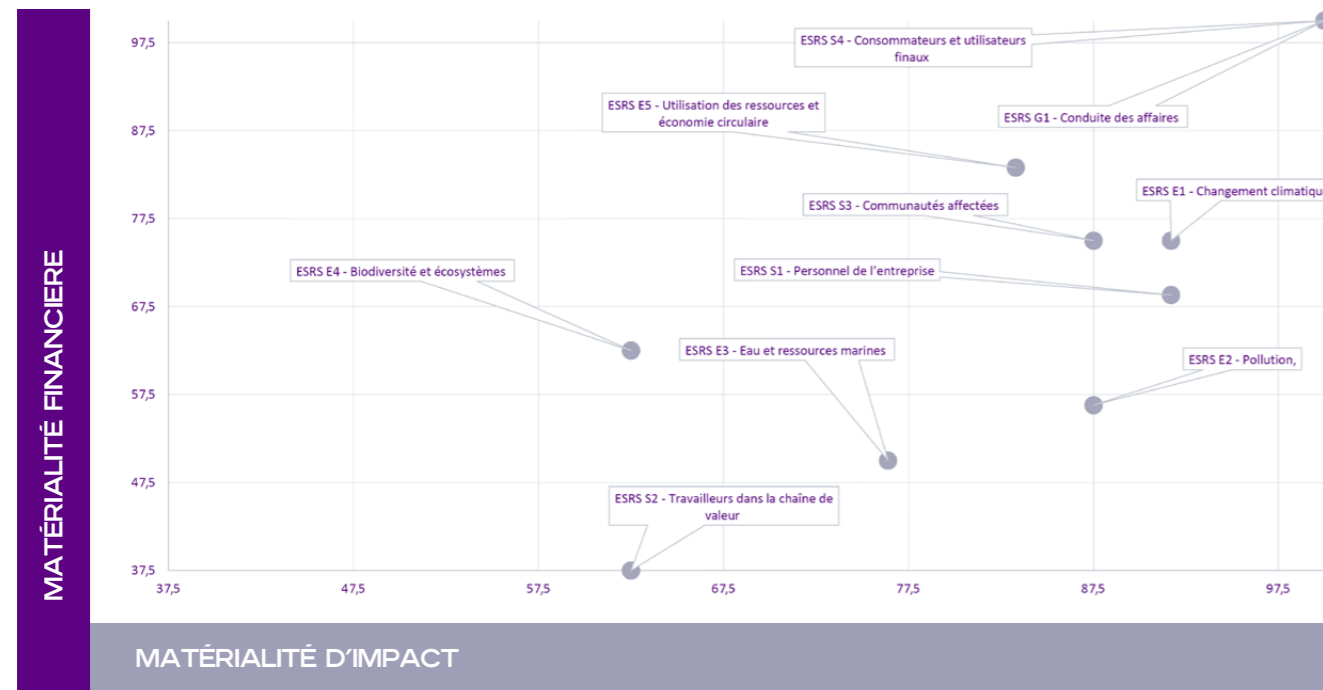
EN RESUME PRENEZ SOIN DE VOUS DES AUTRES ET DE LA PLANETE

FORMEZ-VOUS EN SUIVANT LE PARCOURS "S3C EN ANTHROPOCENE" OUVERT SUR BOOSTCAMP

POUR PLUS D'INFORMATIONS: RSE@OMNESEDUCATION.COM

MATRICE

de double matérialité



En savoir plus :

[Les analyses de la matrice](#)

OMNES Éducation s'engage dans la CSRD (Corporate Sustainability Reporting Directive). Cette norme européenne est un levier positif et structurant pour progresser et protéger le groupe face au changement climatique et ses conséquences.

TIME TO ACT

SUIVI DES INDICATEURS 2023-2027

(1 juillet au 30 août)

Gouvernance

TIME TO ACT

		Résultats 20-21	Résultats 21-22	Résultats 22-23	Résultats 23-24
CHIFFRES CLÉS					
Budget RSE		1 458	41 738	134 000	145 000
Nombre de comités RSE		1	2	3	8
Nombre de réunions des comités RSE		-	7	9	50
Nombre de projets reçus dans le cadre de l'appel à projets TIME TO ACT		-	-	-	9
Nombre de campus engagés dans le déploiement de la politique RSE TIME TO ACT		-	-	14	14
Nombre de communications publiées sur TIME TO ACT (réseaux sociaux, newsletter, intranet...)		-	-	-	95
Nombre d'incidents de corruption, blanchiment d'argent, concurrence déloyale		0	0	0	0

ÉTUDIANTS COLLABORATEURS CAMPUS

Pilier #1 TIME TO ACCOMPLISH

		Résultats 20-21	Résultats 21-22	Résultats 22-23	Résultats 23-24
CHIFFRES CLÉS					
Nombre d'alumnis	👤	185K	200K	215K	Fall 2024
Nombre d'incubateurs à impact	👤📁	2	2	6	6
INDICATEURS					
Taux de programmes annuels intégrant la RSE	👤	-	79 %	-	98 %
Nombre d'étudiants ayant passé TASK BY SULITEST	👤	0	0	0	420
Nombre d'écoles du Groupe suivant PACT	👤🏠	-	5	5	5
Nombre d'étudiants concernés par PACT	👤	-	1900	1899	1811
Nombre d'écoles du Groupe suivant SHIFT (B1, B2 ou B3)	👤🏠	-	-	10	10
Nombre d'étudiants du Groupe suivant SHIFT	👤	-	-	4560	6 752
% des travaux de recherche liés à un ODD et/ou qui contribuent au développement de méthodes applicables aux ODD.	📁	22 %	40 %	40 %	75 %
Nombre de référents étudiants RSE	👤	-	-	-	55

👤 ÉTUDIANTS 📁 COLLABORATEURS 🏠 CAMPUS

Pilier #2 TIME TO BE CONSISTENT

		Résultats 20-21	Résultats 21-22	Résultats 22-23	Résultats 23-24
CHIFFRES CLÉS					
Nombre d'écoles	👤🏠	12	13	14	15
Nombre de campus (France et étranger)	🏠	10	19	19	19
INDICATEURS					
Emissions carbone Groupe en tCO ₂ eq	👤📁🏠	9820	10 772	-	Résultat fin 24
Emissions carbone par étudiant en kg CO ₂	👤	377.2	353	-	Résultat fin 24
Taux de recyclage et réemploi du matériel IT	👤📁🏠	-	-	-	100 %
Taux de nouveaux salariés formés à la fresque du climat	📁	8 %	40 %	100 %	100 %

👤 ÉTUDIANTS 📁 COLLABORATEURS 🏠 CAMPUS



Pilier #3

TIME TO TAKE CARE

		Résultats 20-21	Résultats 21-22	Résultats 22-23	Résultats 23-24
CHIFFRES CLÉS					
Nombre d'étudiants		28 000	40 000	40 000	40 000
Nombre d'étudiants étrangers		1025	1092	2580	2489
Nombre de salariés (ADM-administratif)		933	1091	1 226	1 266
Nombre d'enseignants permanents, chercheurs et de vacataires		4028	4361	4573	4106
INDICATEURS					
Campus responsable & convivial : taux de satisfaction de la qualité des locaux		66 %	76 %	84 %	Spring 2024
Taux d'écoles dotées d'une cellule d'écoute (périmètre France - psy ou ligne d'écoute EUTELMED)		61 %	61 %	-	100 %
Nombre de référents TIME TO ACT (RSE, handicap, VSS, EDI...)		26	31	67	91
Taux de campus accessible PMR		100 %	100 %	100 %	100 %
Taux de femmes au comité de direction (CODIR)		33 %	33 %	29 %	28.5 %
Taux de femmes employées		68 %	67 %	67 %	66 %
Nombre de signalement étudiants et collaborateurs (VSS, harcèlement, discriminations)		-	-	-	15

ÉTUDIANTS COLLABORATEURS CAMPUS



CRÉDITS PHOTOGRAPHIQUES

© OMNES ÉDUCATION

© ADOBESTOCK

