



RAPPORT
D'ACTIVITÉ
2019/2020

RSE-GROUPEINSEEC.COM

TABLE

DES MATIÈRES

PRÉFACE DU RAPPORT ANNUEL RSE INSEEC U. 2019-2020 3

PARTIE 1

Présentation d'INSEEC U.	4
Cinven : Notre investisseur, accélérateur de démarche RSE	5
Nouvelle gouvernance d'INSEEC U.	6

PARTIE 2

Responsabilité Innovation Ouverture	8
RSE, Développement Durable, De quoi parle-t-on ?	8
Labels & Normes	10
Une année académique marquée par une crise inédite : la solidarité et l'innovation nous permettent d'avancer	13

PARTIE 3

Des engagements, des résultats des projets	16
--	----

Engagement n°1 : Pratiquer une gouvernance participative & exemplaire

16

La Commission RSE	16
Le Comité RSE	17
Les référents salariés RSE	17
Les référents étudiants	18
Des outils de communication Online	19
Chiffres et indicateurs clés	21

Engagement N°2 : Former et sensibiliser nos parties prenantes internes et externes

22

Les programmes initiés dans les écoles	22
Le Séminaire National UI GreenMetric	26
Les Journées du handicap	29
Les réalisations de nos étudiants	30
Un important tissu de partenaires	31
Chiffres et indicateurs clés	35

Engagement N°3 : Participer à l'avancée des connaissances en matière de RSE et à la promotion d'une recherche et d'une innovation responsables

36

INSEEC U. Research Center : au cœur de la recherche en matière de RSE	36
PROREST, projet européen d'innovation responsable	37
Chiffres et indicateurs clés	38

Engagement N°4 : Mettre en œuvre une gestion environnementale efficace et coordonnée

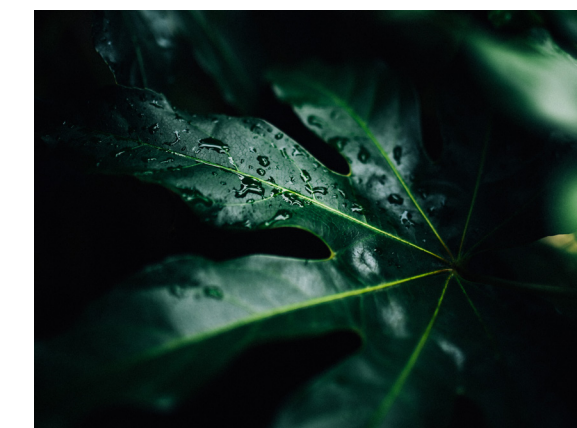
39

Digitalisation et green IT	39
Tri & Recyclage : un partenariat pérenne avec l'entreprise adaptée Elise	44
Des initiatives pour préserver l'environnement	47
Chiffres et indicateurs clés.	51

Engagement N°5 : Développer une politique sociétale à nos territoires d'implantation, reconnaître la diversité et lutter contre toutes les formes de discrimination

52

Un climat de confort pour nos étudiants et nos employés	52
Le Fonds de dotation INSEEC U.	54
Un meilleur accès à l'enseignement supérieur pour les apprenants en situation de handicap	55
Des initiatives sociales	63
Missions humanitaires & initiatives étudiantes	66
Chiffres et indicateurs clés	70



PRÉFACE

PRÉFACE

PRÉFACE

DU RAPPORT ANNUEL

RSE INSEEC U. 2019-2020



La crise provoquée par la pandémie du Covid-19 avec la généralisation mondiale du confinement est certes sanitaire ; mais elle est aussi économique. Son ampleur en fait un évènement exceptionnel. A l'avenir, avec les crises climatiques, de la biodiversité ou même sociales il est probable que de telles situations soient amenées à se répéter. D'où la nécessité d'un nouveau *business model* pour les entreprises ; et cela avec la contrainte d'un calendrier serré.

Elles doivent repenser leur fonctionnement, leur capacité à anticiper et gérer les crises, leur responsabilité vis-à-vis de leurs parties prenantes, au sein de la société et leur raison d'être. Il faut aller même plus loin que les plus vertueuses, qui finalement n'étaient pas suffisamment préparées à une réorganisation généralisée du travail et n'avaient pas anticipé les risques sur leur chaîne d'approvisionnement.

Cette crise met les entreprises face à leur utilité sociale et accorde de la visibilité à des valeurs comme le contact humain, le soin, la bienveillance, la confiance. Elles sont invitées à mettre en œuvre leur business model en pensant leurs impacts (négatifs et positifs), d'abord envers leurs salariés et actionnaires, puis leurs relations d'affaires, enfin la société.

C'est cette voie des nouveaux *business models* que nous faisons emprunter à nos étudiants et nos exécutives qui sont les artisans du « monde d'après » et que nous prônons dans notre fonctionnement quotidien afin de rester agiles en toute circonstance. Notre continuité pédagogique pour tous nos étudiants et la réactivité de tous nos collaborateurs pour s'adapter au télétravail ont prouvé notre capacité d'adaptation. C'est aussi à notre culture d'entreprise responsable, qui est notre ADN, que nous devons ces réussites dans une période troublée.

Afin de prendre la mesure de nos engagements et des actions que nous avons menées en 2019/20 en matière de RSE et qui ont irrigué l'ensemble de notre Groupe et ses écoles, je vous invite à parcourir notre nouveau rapport annuel.

Très bonne lecture.

PROF. SYLVIE FAUCHEUX

PRÉSIDENTE DE LA COMMISSION RSE INSEEC U.

DIRECTRICE INNOVATION ACADÉMIQUE ET RECHERCHE INSEEC U.

DIRECTRICE GÉNÉRALE IFG EXECUTIVE EDUCATION

01

PRÉSENTATION

D'INSEEC U.

PARTIE 1



**LEADER DE L'ENSEIGNEMENT
SUPÉRIEUR PRIVÉ
EN FRANCE**

PRÉSENTATION D'INSEEC U.

CRÉÉ EN 1975 INSEEC U. est devenu le premier groupe d'enseignement supérieur français. Fort d'un puissant réseau d'universités et d'entreprises partenaires en France et à l'étranger, il forme les acteurs du monde économique de demain.

Implanté à Paris, Bordeaux, Lyon, Chambéry, ainsi qu'à Londres, Monaco, Genève, Shanghai, San Francisco, le Groupe fédérait, jusqu'en juillet 2016 une Grande École de Management, une Université Internationale, des programmes en Management de Bac+3 à Bac+5, des Écoles de communication, création et digital, des prépas aux concours de l'enseignement supérieur, un laboratoire de recherche et un réseau international de 6 incubateurs.

Depuis juillet 2016, le Groupe s'est considérablement agrandi et diversifié avec l'intégration d'une École d'ingénieurs, deux Grandes Écoles de Management, une École de Diplomatie, des programmes en Management de Bac+3 à Bac+5, et une École de formation exécutive et online, toutes situées à Paris, sur le campus Eiffel.

En 2019, un nouveau campus a ouvert à Abidjan avec comme premier développement, celui de notre Ecole IFG Executive Education.

**UN RÉSEAU
INTERNATIONAL**

CHIFFRES CLÉS





01.
02.

CINVEN

PARTNERS

NOTRE INVESTISSEUR,
ACCÉLÉRATEUR DE
DÉMARCHE RSE

Cinven

EN 2019, CINVEN DEVIENT LE NOUVEL INVESTISSEUR D'INSEEC U. Dès son arrivée, Cinven s'est très fortement engagé à nos côtés pour poursuivre et développer la performance RSE de notre institution. Depuis sa création en 1977, Cinven accompagne les entreprises vers l'excellence dans leur démarche responsable en définissant une approche exemplaire et une méthodologie claire quant aux impacts environnementaux, sociétaux et de gouvernance. Pour la deuxième année consécutive, Cinven soutient le développement des bonnes pratiques d'INSEEC U. en insufflant sa culture des principes d'intégration, de concertation, de vigilance et de lisibilité sur la durée. Du 13 au 15 novembre 2019, le Comité de pilotage RSE INSEEC U. a participé à la conférence annuelle de Cinven à Londres avec toutes les entreprises du portefeuille de l'investisseur.



LES THÉMATIQUES ABORDÉES PENDANT LES TROIS JOURS ÉTAIENT AUSSI INTÉRESSANTES QUE VARIÉES. PARI CELLES-CI, L'INTÉRÊT DE NOTRE DÉLÉGATION RSE A ÉTÉ PARTICULIÈREMENT RETENU PAR LES SUJETS SUIVANTS :

COMMENT LE CHANGEMENT CLIMATIQUE AFFECTE-T-IL LA PERFORMANCE FINANCIÈRE ?

COMMENT METTRE EN PLACE UNE STRATÉGIE SOUTENABLE DE MANIÈRE EFFICACE ?

A l'image de cette conférence, Cinven met un point d'orgue à accompagner les entreprises de son portfolio en leur fournissant les outils nécessaires à une gestion managériale et financière durable de leur activité.

AMBITION

EMPOWERMENT

COMMITMENT TO EXCELLENCE

PARTNERSHIP

RESPECT



NOUVELLE GOUVERNANCE D'INSEEC U.

FRANÇOISE GRI

JOSÉ MILANO

ERIC KEFF

L'année académique 2019-2020 au sein d'INSEEC U. est particulièrement riche en événements structurants à l'ère pré-Covid-19, avec en point d'orgue l'arrivée d'une nouvelle gouvernance tricéphale constituée début 2020.

Présidente du Conseil de Surveillance puis du Groupe, Françoise Gri s'implique depuis de nombreuses années sur les problématiques de l'éducation et de l'employabilité. Elle a publié deux ouvrages : *Women Power, Femme et patron 2012* et *Plaidoyer pour un emploi responsable 2010*.

De son côté, Directeur Général Délégué des Opérations puis Directeur Général, José Milano s'est dédié aux relations sociales avant de rejoindre le monde de l'éducation et de poursuivre la mission avec ambition de par sa « passion de l'enseignement supérieur » et son « envie de contribuer à un futur désirable ».

En tant que Directeur Financier puis Directeur Général délégué, Eric Keff connaît bien quant à lui le contexte des fonds d'investissements et fait de sa découverte de l'univers de l'enseignement une réelle force pour appréhender les nouveaux enjeux des attentes étudiantes.

La nouvelle équipe de direction reprend ainsi le flambeau pour aborder une nouvelle étape du développement d'INSEEC U.



01.
03.



UN GROUPE TRANSVERSE, MULTI-SECTORIEL ET MULTI-DISCIPLINAIRE



MANAGEMENT



INGÉNIEURS



COMMUNICATION



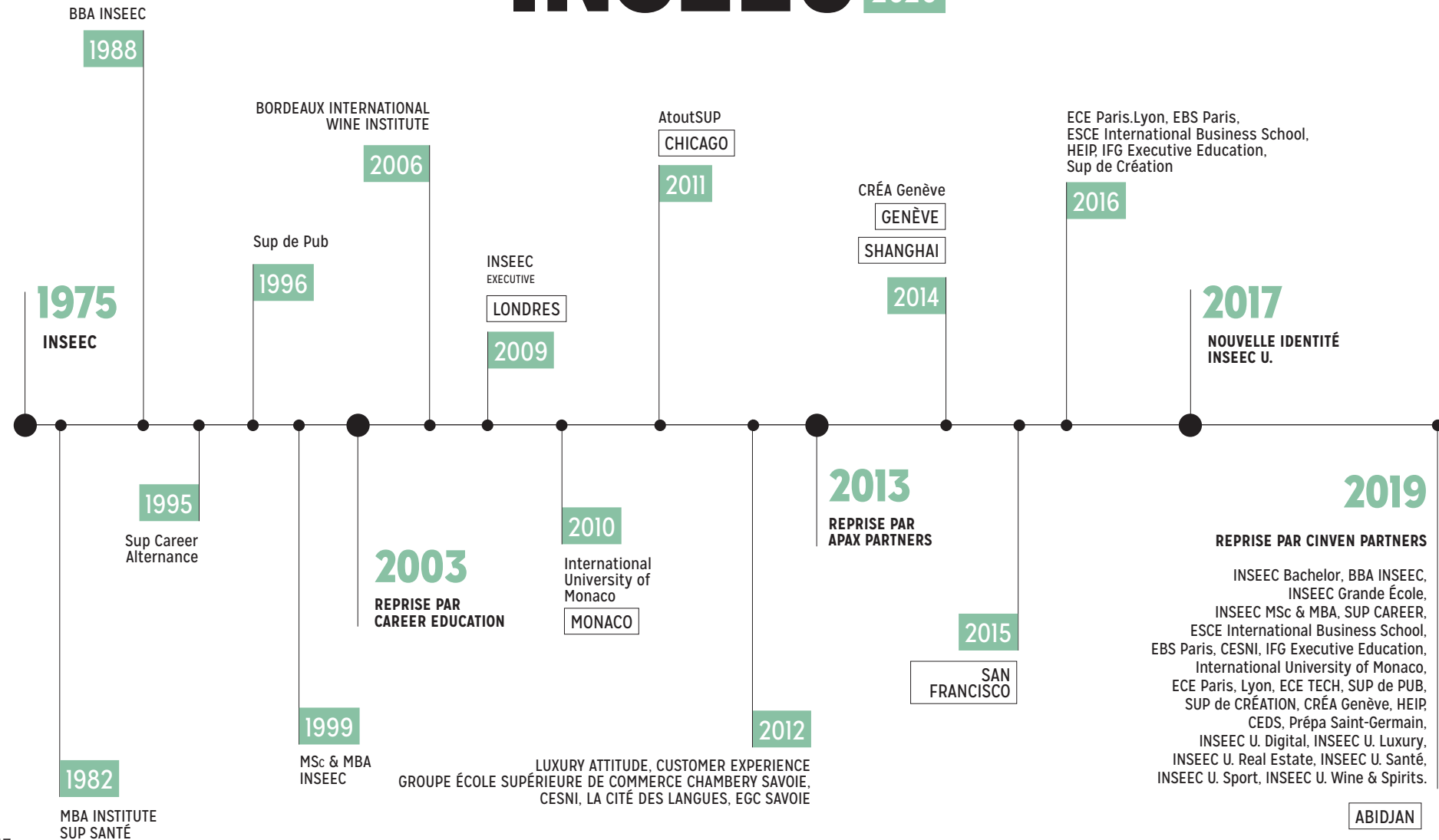
SCIENCES POLITIQUES



SECTEURS D'EXPERTISE



INSEEC 1975 2020



02

RESPONSABILITÉ

INNOVATION

OUVERTURE

RSE,
DÉVELOPPEMENT
DURABLE
DE QUOI PARLE-T-ON ?

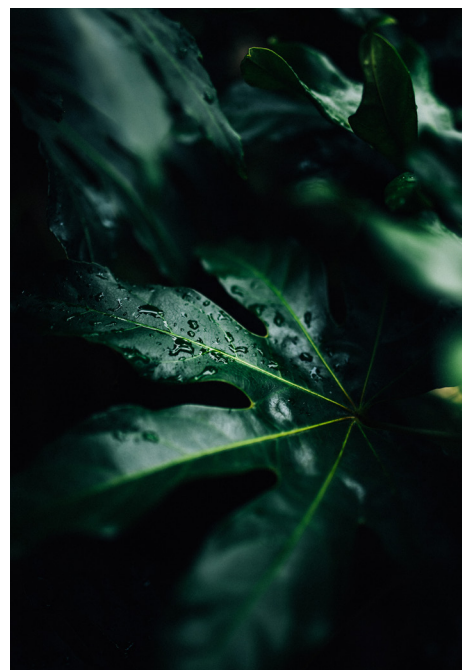
DÉFINITIONS

RSE, Les termes « développement durable » (DD) et « responsabilité sociale des entreprises » (RSE) sont tellement utilisés qu'on prend le risque d'en oublier le sens initial, et en conséquence, de confondre leur nature et ce qu'ils doivent véhiculer.

Nous en donnons ici deux définitions élémentaires. Elles permettent de distinguer deux notions qui, si elles sont liées dans la "mémoire collective", ne sont pas interchangeables.

DD : Développement (économique) qui permet aux générations actuelles de répondre à leurs besoins sans compromettre la possibilité des générations futures de répondre aux leurs (durabilité). Ce modèle de développement inclut la prise en compte de critères écologiques et sociaux afin d'assurer un avenir social équitable, un environnement préservé, et une économie non-prédatrice pour tous. Les Nations Unies ont établi 17 objectifs à cet effet, les ODD.

RSE : Concept éthique selon lequel une entreprise inclut, par une politique volontaire, des considérations et des pratiques morales, sociales et environnementales dans ses activités et se sent responsable auprès de ses parties-prenantes : clients, fournisseurs, partenaires, employés, actionnaires, législateur, nature, etc., et ce, afin d'atteindre une image positive et surtout un haut niveau de développement durable. **En bref, la RSE est une voie vers le DD, en ce qui concerne les entreprises et tout organisme, dont les écoles.**



POUR QUI EST CE RAPPORT ?

Ce rapport a pour but d'informer nos parties-prenantes de ce que nous réalisons en termes de durabilité et de responsabilité sociale, et d'établir une vue générale de nos avancées. Cela nous permet d'évaluer le bien-fondé de notre communication en la matière et de nous situer vis-à-vis de la société et de la biosphère, et en particulier auprès de l'ensemble de nos administrateurs, salariés, étudiants, parents d'élèves, enseignants-chercheurs, entreprises partenaires, instances académiques, partenaires financiers, accréditeurs, collectivités territoriales, syndicats professionnels, riverains... Dans une perspective d'amélioration continue, nous encourageons vivement les retours de nos lecteurs.

NOS AMBITIONS / ENGAGEMENTS

UN RÔLE À JOUER DANS LA FORMATION DES FUTURS DIRIGEANTS D'ENTREPRISE :

Aujourd'hui nous sommes à la fin d'une ère : celle d'une économie fondée sur l'exploitation aveugle des ressources naturelles, une organisation pyramidale des entreprises, une gestion exclusivement financière et court-termiste. Nous sommes aussi confrontés, avec le COVID-19, à la nécessité d'introduire l'incertitude et des crises de nature nouvelle dans notre équation. Enfin, la transition digitale, qui trouve d'ailleurs un facteur d'accélération avec cette dernière crise, bouleverse progressivement nos manières de vivre, de consommer, de travailler, d'entreprendre, de communiquer. Conscient de son rôle face à de tels défis, INSEEC U., en tant qu'acteur majeur de la formation et de la recherche, a décidé de faire partager et de développer sa politique et ses actions en matière de responsabilité sociétale. Nous sommes persuadés que notre volontarisme et notre exemplarité contribueront à ce que les nouveaux dirigeants d'entreprises, ainsi que les approches et méthodes mises à leur disposition, intègrent dans chacune de leurs décisions ses impacts à la fois économiques, sociétaux et environnementaux. En d'autres termes qu'ils s'inscrivent dans une vision de responsabilité sociétale de l'entreprise (RSE).





CES 5 ENGAGEMENTS SE RETROUVENT DANS LA 3E PARTIE DE CE RAPPORT. ILS NOUS SERVENT À CADRER NOS ACTIONS AINSI QU'À RÉPERTORIER LES DIFFÉRENTES INITIATIVES EN MATIÈRE DE RSE ET DE DÉVELOPPEMENT DURABLE QUI SONT MENÉES TOUT AU LONG DE L'ANNÉE AU SEIN DE NOTRE INSTITUTION.

DES ENGAGEMENTS TRANSVERSAUX ET PARTICIPATIFS

En adoptant une vision transversale et participative de la RSE, INSEEC U. adhère au cadre du Plan Vert, issu du Grenelle de l'Environnement (2009) et retenu par la plupart des Grandes Ecoles ou Universités françaises. Mais compte tenu de notre spécificité de très forte internationalisation, nous visons aussi les labellisations et classements internationaux afférents.

L'état des lieux des pratiques et projets de RSE d'INSEEC U. régulièrement mis à jour, doit être vu comme le socle de nos différents campus qui ont tous vocation à devenir de véritables campus responsables et cela, dans le cadre d'une stratégie partagée se déclinant autour de nos 5 engagements suivants :

- 01.** Être exemplaire dans notre gouvernance participative
- 02.** Former et sensibiliser nos étudiants et personnels à la RSE
- 03.** Participer, dans le cadre de nos missions de recherche, à l'avancée des connaissances de RSE et à la promotion de la recherche responsable
- 04.** Réduire et maîtriser nos impacts environnementaux
- 05.** Développer une politique sociétale favorable à nos territoires d'implantation, reconnaître la diversité et lutter contre toute forme de discrimination

LABELS & NORMES

Si les labellisations traditionnelles intègrent de plus en plus la dimension RSE (ex : AACSB), des labellisations (ex : AASHE, STARS, STAUNCH, EQUIS, QUESTE, etc.) et des classements internationaux (UI GreenMetric) y sont de plus en plus consacrés. Ces derniers font désormais figure de critères de différenciation en matière de compétitivité et d'attractivité internationales des établissements d'enseignement supérieur et de recherche.

LE PLAN VERT, SOCLE DE LA RSE DANS L'ENSEIGNEMENT SUPÉRIEUR

L'article 55 de la loi du 3 août 2009 demande que : « Les établissements d'enseignement supérieur élaborent un "plan vert" pour les campus. Les universités et grandes écoles pourront solliciter une labellisation sur le fondement de critères de développement durable ».

Si le Plan Vert s'attache à la gestion écologique de l'établissement, il recouvre également sa politique sociale et ses enseignements et travaux de recherche. Cette dimension est affirmée par sa référence explicite à la Stratégie Européenne de Développement Durable dont il reprend la structure avec neuf défis clés et son rappel de la circulaire de 2008 sur « l'exemplarité de l'État au regard du développement durable dans le fonctionnement de ses services et de ses établissements publics ».

C'est donc un Plan Vert qui « participe à la protection et à la valorisation de l'environnement, au développement économique et au progrès social », que la conférence des présidents d'université (CPU) et la conférence des grandes écoles (CGE) ont élaboré ensemble, avec le ministère de l'Écologie, et qu'ils ont lancé le 17 juin 2010.

Ce dispositif « plan vert » destiné aux établissements d'enseignement supérieur a pour objectif de les aider à élaborer leur propre démarche de développement durable. Le Groupe INSEEC U. entend donc se baser sur le « canevas plan vert » pour structurer sa politique sociale et environnementale en utilisant les leviers issus de la stratégie européenne du développement durable.



LE LABEL DD&RS

Deux de nos écoles membres de la CGE (Conférence des Grandes Écoles) sont engagées depuis 2017/18 pour une période de 2 ans dans le dispositif de labellisation DD&RS (Développement Durable & Responsabilité Sociétale). Ce dernier s'inscrit dans le cadre du Plan Vert. INSEEC U. est très impliqué, depuis plusieurs années, dans ce processus, participant au groupe de travail dédié de la Conférence des Grandes Écoles. Par ailleurs, nous faisons partie de quelques dizaines d'établissements sur environ 400 à renseigner et remonter le document référentiel détaillé et synthétique.



LE LABEL DD&RS OBTENU

PAR L'INSEEC

L'Inseec Grande École et l'école d'Ingénieurs ECE représentent une opportunité supplémentaire de monter en compétences en matière de RSE en intégrant un collectif d'établissements, certes encore en nombre restreint, mais engagés au niveau national. Les logos fournis par le label DD&RS sont estampillés de l'année où la certification a été effectuée, c'est-à-dire 2018.

L'EBS ainsi que l'ESCE ont également validé leur dossier et sont éligibles au label en 2020. Suite à la mise en confinement, les visites des experts dans les écoles pour valider l'obtention du label ont été repoussées au mois de juin 2020.

LE LABEL UI GREENMETRIC

Le ranking UI GreenMetric est le classement des établissements d'enseignement supérieur les plus engagés en matière de développement durable à travers le monde. Initialement créé par l'Université d'Indonésie en 2010, il concerne aujourd'hui plusieurs centaines d'établissements répartis dans plus de 80 pays.



Aujourd'hui, et pour la troisième année consécutive, INSEEC U. occupe le 1er rang des établissements français au classement mondial des Ecoles et Universités les plus vertes, « GreenMetric » et se positionne à la 78e place mondiale. Malgré un recul de 3 places cette année, le Groupe maintient sa position par rapport au nombre de nouvelles universités dans le classement (plus de 100 universités ont rejoint le label GreenMetric cette année). Une motivation supplémentaire pour INSEEC U. de persister dans le déploiement de sa politique sociale et environnementale.



UNE IMPLICATION AUX CÔTÉS DE L'ONU

Déjà membre du programme des Nations Unies « Global Compact », dédié à la réflexion sur le rôle de l'Enseignement supérieur dans la diffusion des principes de RSE au sein de la culture d'entreprises, INSEEC U. a rejoint en 2019 la Chaire UNESCO de Bordeaux en développement durable. Notre institution vient ainsi renforcer un réseau présent sur tous les continents et dans 22 pays afin de contribuer à la transition écologique sous toutes ses formes. Afin de formaliser ces ambitions, INSEEC U. adhère aux 17 objectifs du développement durable fixés par l'ONU. Les objectifs de développement durable nous donnent la marche à suivre pour parvenir à un avenir meilleur et plus durable pour tous.

OBJECTIFS

SUR LESQUELS NOUS SOMMES ENGAGÉS PLEINEMENT PAR NOS ACTIONS

DE DÉVELOPPEMENT DURABLE	1	2	3	4	5	6
	PAS DE PAUVRETÉ	FAIM ZÉRO	BONNE SANTÉ & BIEN-ÊTRE	ÉDUCATION DE QUALITÉ	ÉGALITÉ ENTRE LES SEXES	EAU PROPRE ET ASSAINISSEMENT
	7	8	9	10	11	12
	ÉNERGIE PROPRE ET D'UN COÛT ABORDABLE	TRAVAIL DÉCENT ET CROISSANCE ÉCONOMIQUE	INDUSTRIE, INNOVATION ET INFRASTRUCTURE	INÉGALITÉS RÉDUITES	VILLES ET COMMUNAUTÉS DURABLES	CONSOMMATION ET PRODUCTION RESPONSABLE
	13	14	15	16	17	
	MESURES RELATIVES À LA LUTTE CONTRE LES CHANGEMENTS CLIMATIQUES	VIE AQUATIQUE	VIE TERRESTRE	PAIX, JUSTICE ET INSTITUTIONS EFFICACES	PARTENARIATS POUR LA RÉALISATION DES OBJECTIFS	

UNE ANNÉE ACADÉMIQUE MARQUÉE PAR UNE CRISE INÉDITE : LA SOLIDARITÉ ET L'INNOVATION NOUS PERMETTENT D'AVANCER

UNE PÉRIODE TROUBLE, SOURCE D'OPPORTUNITÉS ET D'INNOVATIONS

LE DIGITAL PERMET
UN MAINTIEN DU
LIEN SOCIAL ET SÉCURISE

La situation mondiale exceptionnelle que nous vivons, avec la crise du Covid-19, accentue notamment la place du digital dans la vie de milliards de citoyens : mode de travail, mode de formation, accès aux services de distribution, mode de communication avec ses proches...

Le digital permet un maintien du lien social et sécurise une partie de l'activité pédagogique et économique. Tous les secteurs en sont aujourd'hui convaincus et leur transformation digitale aura fait un bond en avant prodigieux, ce qui profitera à un nouvel élan économique lors de la sortie de cette crise.

INSEEC U. a totalement emprunté cette voie, en accélérant sa transition digitale au bénéfice de ses étudiants afin de leur assurer une totale continuité pédagogique, de ses personnels en leur permettant un lien professionnel et social durant tout le confinement et déconfinement partiel et de la société en offrant, par exemple une série de webinaires d'actualité 2 à 3 fois par semaine avec des interventions de nos professeurs et experts de nos écoles.

TRANSITION DIGITALE
AU BÉNÉFICE DE SES
ÉTUDIANTS

LA CELLULE COVID-19 COMME OUTIL

D'ANTICIPATION STRATÉGIQUE ET D'AVANT-POSTE

DE LA GESTION OPÉRATIONNELLE

Dès le 2 mars 2020, en amont du confinement national imposé par la crise de Covid-19 entre le 17 mars et le 11 mai 2020, un groupe de travail de toutes les fonctions d'INSEEC U. (DG, RH, Communication, Marketing, International, Finance, IT, Juridique, Services Généraux, Formations initiale-continue) s'est constitué en véritable cellule de crise. Ce comité de pilotage, tout-à-fait exceptionnel par l'ampleur de la nouvelle situation à maîtriser, s'est réuni tout d'abord quotidiennement en présentiel avant de se retrouver à distance deux fois par semaine afin de faire le lien avec l'ensemble des Directeurs d'écoles sur la gestion sanitaire et le plan de continuité de l'activité, et prendre des décisions conjointes, proactives et agiles.

La vigilance a été accentuée tout au long de la période sur la sécurité sanitaire de toutes les parties prenantes : étudiants, enseignants, salariés, visiteurs. Les préoccupations sont également liées à la continuité pédagogique, l'innovation, le développement soutenable des activités, la réglementation française et internationale sur l'apprentissage et la mobilité de nos étudiants ainsi qu'aux décisions et impacts stratégiques du secteur de l'éducation.



ACCOMPAGNEMENT DES ÉTUDIANTS ET DES COLLABORATEURS

En tant qu'acteur majeur de l'enseignement supérieur, INSEEC U. prend à cœur son rôle de transmetteur de connaissances, et ce même en période de crise. C'est pourquoi, tout au long de l'épidémie de Covid-19, le Groupe s'est efforcé de largement diffuser les consignes de prévention ainsi que toutes les informations relatives au virus fournies par le gouvernement, à tous ses étudiants et ses collaborateurs.

Une cellule psychologique a été mise en place pour les collaborateurs et étudiants en difficulté morale. Ces bouleversements ont pu s'avérer éprouvants pour certains, et pourront l'être encore dans la durée. Nous souhaitons donc apporter un soutien à tous ceux qui rencontreraient des difficultés à gérer leur stress en mettant en place un dispositif de soutien psychologique.

Cet accompagnement a été rendu possible grâce à notre partenaire Eutelmed, plateforme de psychologues qui assurent un premier niveau d'écoute 24/24 heures et 7/7 jours (en français et en anglais). Les appels sont gratuits et illimités. Ce dispositif a permis à tous, étudiants, managers, collaborateurs qui en avaient besoin de gérer au mieux les difficultés rencontrées.



**UN FORMIDABLE TRAVAIL
DE TOUTES NOS ÉQUIPES
INFORMATIQUES**

CONTINUITÉ DE L'ACTIVITÉ ET TRANSFORMATION DIGITALE ACCÉLÉRÉE

L'épidémie de Coronavirus a eu pour effet de déstabiliser les entreprises et a modifié les conditions de travail. Mais pour faire face à ces changements, INSEEC U. a su se montrer ultra-réactif en mobilisant l'ensemble de ses écoles dans une démarche de continuité de l'activité. Ainsi, l'ensemble des étudiants ont eu la possibilité de poursuivre le fil de leur année scolaire en assistant aux cours en visio-conférences. Un formidable travail de toutes nos équipes informatiques a permis aux plateformes de travail collaboratif de fonctionner en sursis durant toute la période du confinement. C'est avec fierté que nous permettons à tous nos étudiants de finir leur semestre dans des conditions maîtrisées et peu anxiogènes. Nous nous réjouissons également de la prise en main accélérée d'outils informatiques de travail à distance pour toutes nos parties-prenantes (enseignants, étudiants).

A noter que dès le 16 mars 2020, 100% des enseignements de nos 28 000 étudiants et apprenants, classiques ou en alternance, en France comme à l'étranger, ont pu être basculés en ligne, grâce à notre direction digital learning, pour tous nos cursus, dans toutes les disciplines. Nos centaines d'étudiants internationaux qui souhaitaient être rapatriés ont été suivis et aidés individuellement. Une logistique digitale hors du commun a pu opérer, des innovations pédagogiques ont vu le jour et de nouvelles façons de travailler en distanciel ont été expérimentées.

Un tour de force accompli en un temps record, dans la bienveillance et la communication avec toutes les parties prenantes dans une même volonté de réussite en toute sécurité pour tous !



03

DES ENGAGEMENTS

DES RÉSULTATS

DES PROJETS

ENGAGEMENT N°1 : PRATIQUER UNE GOUVERNANCE PARTICIPATIVE & EXEMPLAIRE

LA DIRECTION RSE

se compose tout d'abord d'une Commission RSE, dotée d'une Présidente spécialiste du domaine, de membres représentatifs des Ecoles et Directions transversales d'INSEEC U. S'y ajoutent deux ensembles de référents : l'un représente les salariés, l'autre les étudiants ; la Commission RSE est dotée d'un budget dédié et elle siège régulièrement, sur un rythme trimestriel. Le Directeur Général y siège depuis l'automne 2019.

LA COMMISSION RSE

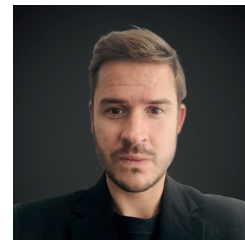
COMPOSÉE DE 15 MEMBRES REPRÉSENTATIFS DE LA DIVERSITÉ DE NOTRE GROUPE



SYLVIE FAUCHEUX
Présidente de la Commission RSE



SOPHIE BROQUET
Attachée de Direction Générale en charge de la RSE et de la Mission Handicap Groupe



PASCAL CAIZERGUES
Réfèrent Labels & Certifications Groupe



ZOUHAIR BENBRAHIM
Directeur Délégué INSEEC Grande École Bordeaux



BERNADETTE SEMPERE
D.R.H. INSEEC U.



MARIE QUAGLIA
Responsable Cité des Langues Chambéry



CLAIRE SOUVIGNE
Directrice Bachelor & American BBA INSEEC Paris



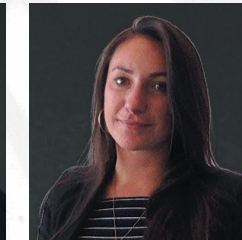
ALAIN ZALMAN
Directeur Sup Career Alternance



CHRISTOPHE BAUJAUULT
Directeur de l'ECE Paris - Lyon



LAURENT LEGEAI
DSI INSEEC U.



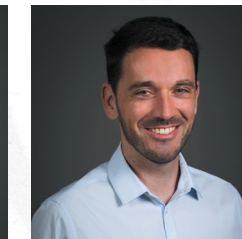
JULIE HUVÉ
Chef de projet Communication corporate



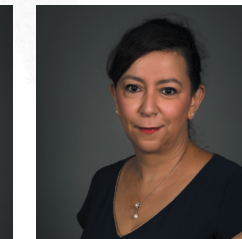
CHRISTOPHE BOISSEAU
Directeur ESCE Paris Lyon



DOMINIQUE DIDIER
Directrice INSEEC BBA Bordeaux



GUILLAUME GARNOTEL
Directeur MSc & MBA Lyon



LAMIA ROUAI
Directrice EBS Paris

SA MISSION EST DOUBLE :

Proposer, en matière de RSE, nos actions annuelles et les moyens de leur mise en œuvre, tout en assurant le suivi des actions lancées durant les années antérieures.
Assurer la transversalité et la diffusion en interne des projets qui y sont décidés.

LE COMITÉ RSE

SYLVIE FAUCHEUX

SOPHIE BROQUET

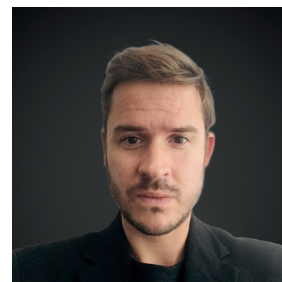
PASCAL CAIZERGUES

Un Comité RSE, constitué de 3 personnes issues de la Commission : **Sylvie Faucheux**, **Sophie Broquet** et **Pascal Caizergues** a pour rôle de préparer, coordonner et suivre la mise en œuvre des décisions de la Commission RSE, en se réunissant tous les mois.

Véritable bras armé de la Commission, le Comité a pour rôle d'assurer la mise en

œuvre des projets choisis en réunion. En assurant la transmission de l'information entre la Commission et les écoles, le Comité garantit un vrai suivi des activités RSE tout au long de l'année. Le Comité RSE est également chargé de la rédaction du rapport RSE annuel, ainsi que de la diffusion d'informations via le site Internet INSEEC RSE.

Cette année, le Comité RSE a de nouveau fait appel à un étudiant pour l'aider à la mise en œuvre de ses projets : **Florian Dekeyne** - Assistant Rédacteur RSE en alternance 2019-2020.



01. <<<
03.

LES RÉFÉRENTS SALARIÉS RSE

D'autre part, un ensemble de référents RSE sont nommés pour chacun de nos campus sur la base du volontariat. Leur rôle est de fluidifier les informations entre le terrain et la Direction en matière de RSE.

Les référents RSE ont pour mission de décliner concrètement la politique RSE définie par la Commission dans l'École et de collecter les informations opérationnelles (indicateurs, actions, initiatives) permettant de faire progresser la démarche dans son ensemble.

En tant que représentant de la Commission RSE dans son périmètre, le référent est l'interlocuteur identifié de ses collègues pour relayer l'information en provenance de et vers les parties prenantes aux grands sujets RSE identifiés. Il interagit et collabore avec le réseau des référents RSE du Campus et participe aux réunions et au séminaire annuel des référents RSE.

LISTE DES RÉFÉRENTS :

NOM	ENTITÉ	VILLE
DORY Emilie	BBA INSEEC	Bordeaux
FRANQUEMAGNE Gaël	INSEEC Grande École	Bordeaux
LAROCHE Amandine	MSc INSEEC	Bordeaux
RIVAL Géraldine	INSEEC Grande École	Chambéry
GENEVIEVE Olivier	BBA INSEEC	Lyon
BRIANTO Marc	SI	Lyon
BAKARDZHIEVA Damyana	IUM	Monaco
PAQUIER Marie-Catherine	EBS	Paris
NEWTON Angela	EBS	Paris
HAIK Philippe	ECE	Paris
DEHARO Gaëlle	ESCE	Paris
CAIZERGUES Pascal	IFG / Qualité INSEEC U.	Paris
NACCACHE Philippe	INSEEC Grande École	Paris
DUPRESSOIR Brigitte	RH INSEEC U.	Paris
RENAULT Sandra	Sup de Pub	Paris

DES OUTILS DE COMMUNICATION ONLINE



UN SITE INTERNET DÉDIÉ À LA RSE CONTRIBUTANT À LA GOUVERNANCE PARTICIPATIVE

Le site Internet INSEEC U. RSE a été conçu de manière à fluidifier la transmission de l'information au sein du Groupe. Il permet d'une part, dans un flux d'informations descendantes, de sensibiliser au maximum ses étudiants aux sujets liés à la responsabilité sociétale. Y sont recensés tous les projets et événements du groupe qui traitent de protection de l'environnement mais aussi du handicap et de toutes les actions socialement bénéfiques menées par le Groupe. À travers la publication régulière d'articles, toutes les parties prenantes d'INSEEC U. ont la possibilité d'être au courant des actions menées par le groupe. C'est également le moyen de suivre les événements RSE qui se déroulent dans nos écoles et de favoriser les échanges au sein de nos différentes entités.

D'autre part, le site dispose de canaux permettant le flux d'informations montantes. L'onglet « Contact » permet à toutes les parties prenantes du Groupe de contacter directement le Comité RSE pour attirer son attention sur des sujets divers et variés qui attirent à la durabilité au sein du Groupe. C'est une fenêtre très facile d'accès qui assure un lien direct entre nos étudiants, nos collaborateurs dans nos écoles et le Comité RSE au siège.

Un second onglet est dédié à la cellule d'écoute Egalité & Diversité

Cette cellule, en lien avec la DRH, a pour rôle :

- D'être l'interlocuteur privilégié des parties prenantes sur l'Egalité et la Diversité
- De recueillir informations, suggestions et demandes des parties prenantes sur ces questions, pour y répondre ou les transmettre à qui peut les traiter au mieux
- D'assurer une veille et en diffuser les résultats à tous
- D'animer le débat en suscitant ou en accueillant régulièrement des événements sur le sujet, avec les partenaires adéquats (associations, administrations, entreprises, conférenciers...)

En remplissant le formulaire de contact sur cette cellule, toutes nos parties prenantes peuvent entrer directement en contact avec notre référent égalité en charge de cette thématique.

En résumé, plus qu'un simple site Internet, notre site INSEEC U. RSE est une véritable plateforme qui permet l'échange entre nos différentes Directions et l'ensemble de nos parties-prenantes.

Ci-dessous un lien d'accès direct vers notre site internet dédié :

[RSE-GROUPEINSEEC.COM](https://www.inseec.com/rse-groupeinseec.com)

LISTE DES RÉFÉRENTS :

NOM	ENTITÉ	VILLE
MONTOYA DE CORK Josué	BBA INSEEC	Bordeaux
BILLONG Pierre Gérard	BBA INSEEC	Bordeaux
FRANCART Théo	INSEEC SBE	Bordeaux
SPICHER Laetitia	INSEEC SBE	Chambéry
ROCHE William	BBA INSEEC	Lyon
SERUSIER Rémy	INSEEC Msc & Mba	Lyon
ARMSTRONG Liam	BBA INSEEC	Monaco
GASSET Cyprien	ECE	Paris
BEDEL Thomas	INSEEC SBE	Paris
GARREAU Kimberley	Sup De Pub	Paris
GUEY Florian	Sup De Pub	Paris
MALKI Fatiha	EBS	Paris

LES RÉFÉRENTS ÉTUDIANTS

Afin de rendre notre gouvernance la plus participative possible, un contingent de référents étudiants RSE est désigné en début d'année sur la base du volontariat. Le référent étudiant forme un binôme avec le référent « staff ». Le référent étudiant est chargé de porter la parole des étudiants à propos des sujets qui concernent la RSE. Il peut soumettre des propositions de projets qui seront soumis à la Commission RSE. Le référent « staff » est chargé de porter la voix de son étudiant auprès de la Commission RSE.

XERFI CANAL, LA PAROLE AUX PROFESSIONNELS

À travers sa chaîne Xerfi Canal, INSEEC U. partage régulièrement des interviews de ses dirigeants et enseignants chercheurs qui posent un regard sur leur domaine d'expertise. On compte 17 vidéos dont les contenus varient et dont certains sont fortement orientés vers le développement durable.

LE DÉVELOPPEMENT DURABLE, UN NOUVEAU DÉFI DE COMPÉTITIVITÉ DES ENTREPRISES

RÉSEAUX SOCIAUX, UNE PRÉSENCE SUR TOUTES LES PLATEFORMES

Afin d'assurer un lien fort avec tous les étudiants et les collaborateurs, INSEEC U. RSE est également présent sur les réseaux sociaux. Cela permet à toutes les parties prenantes d'obtenir des informations en temps réel sur les opérations à portée sociale et environnementale qui se déroulent au sein des écoles du Groupe.



<https://www.facebook.com/INSEEC.U.RSE>



https://twitter.com/INSEEC_U_RSE



https://www.instagram.com/inseec_u_rse



https://www.youtube.com/channel/UCVv_-2AGjS4aJzVLfjuu7Jg

CHIFFRES & INDICATEURS CLÉS

	2019	2018	2017	2016	2015	2014
Nombre de Commissions RSE	7	5	5	6, élargissement du Groupe	8	6
Nombre de réunions et séminaires spécialisés RSE	37	32	35	31	25	20
Nombre de projets RSE remontés et sélectionnés par la Commission RSE	10	7	7	7	5	3
Budget RSE distribué par la Commission RSE en soutien des projets RSE	85K€ + fonds de dotation pour les bourses	85K€ + fonds de dotation pour les bourses	80K€	65K€	50K€	30K€
Nombre de visites sur le site internet dédié	8 882 Visites pour l'année 2019	7 534 Visites pour l'année 2018	6 045 Visites pour l'année 2017	9 567 visites pour l'année 2016, soit 30 visites par jour	3 505 visiteurs entre octobre et décembre 2015	Non pertinent

**ENGAGEMENT N°2 : FORMER ET SENSIBILISER NOS PARTIES
PRENANTES INTERNES ET EXTERNES**



DEPUIS 2014,

INSEEC U. milite pour que les transitions écologique et sociale deviennent non plus seulement un scénario possible de développement pour notre monde, mais aussi le système sur lequel nous construisons un monde plus soutenable.

A travers les dimensions de la RSE et de l'innovation pédagogique du Groupe, notre préoccupation est de former les leaders responsables sachant proposer des éco-innovations, opérer des ruptures de *business models* et de modes de management afin d'insuffler de nouveaux sentiers de croissance verte et soutenable.

Nous avons mené un grand nombre d'actions cette année : *Green Business Week* pour tous les étudiants, certificats professionnels on line de RSE et de Développement Durable complémentaires pour tous les étudiants, formations diplômantes et spécialisées répondant aux nouveaux métiers des transitions énergétiques et écologiques.

Poursuivant sa stratégie de sensibilisation et de formation aux enjeux du développement durable et de la RSE, INSEEC U. renforce les projets déjà lancés et encourage les initiatives qui ne cessent de fleurir au sein des différentes écoles du Groupe, bénéficiant en cela des effets d'un cercle vertueux évident.

De l'opération ponctuelle d'information ou de sensibilisation jusqu'au parcours complet préparant aux modèles économiques responsables de demain, les réalisations s'étoffent chaque année.

LES PROGRAMMES INITIÉS DANS LES ÉCOLES

Le Groupe INSEEC U. est particulièrement concerné par les enseignements fondamentaux dans les domaines de la « RSE, Développement durable et éthique ». Nos écoles accueillent des enseignements spécialisés de niveau Bachelor à Master, en passant par la formation continue sur ces thèmes dans les disciplines de l'économie, de l'ingénierie, de la communication de l'entrepreneuriat & innovation, ou encore du management de projet.

La volonté du Groupe INSEEC U. est d'accompagner toutes les écoles dans l'intégration de ces sujets dans leur maquette pédagogique et à faire évoluer nos modes d'apprentissage, nos méthodes et nos contenus pédagogiques en conséquence.

3 PROGRAMMES ORIENTÉS RSE / ENVIRONNEMENT

INSEEC U., afin de répondre aux besoins de formation en développement durable exprimés à la fois par les étudiants et les entreprises a intégré cette compétence dans tous ses programmes et toutes ses écoles, tout en proposant des formations spécialisées.

Aujourd'hui, 3 de nos programmes sont entièrement dédiés à l'enseignement par le prisme de la RSE et du développement durable, chacun dans l'un de nos différents pôles d'enseignement.

Catégorie	Ecole	Programme	Localisation
Management	IFG	Executive MBA Management Stratégique pour la Transition Énergétique & Écologique	Paris Abidjan
Ingénieurs	ECE	Master Ingénieur Majeure Nouvelles Energies & Environnement	Paris Lyon
Communication	Sup De Pub	MBA Communication Responsable, Développement Durable & RSE	Paris Bordeaux

LA NOTION DE RSE INTRODUITE DANS TOUS LES PROGRAMMES

Chacun des programmes enseignés au sein d'INSEEC U. contient au moins un module d'enseignement dédié aux problématiques environnementales et sociétales.

QUELQUES EXEMPLES DE COURS AXÉS SUR LA RSE ET LE DD ENSEIGNÉS CES 3 DERNIÈRES ANNÉES :

- Économie internationale et Développement durable
- Supply chain et Développement durable
- Entrepreneurship and social innovation
- Développement durable et RSE
- Management de l'environnement
- Management de projet écoresponsable
- Responsabilité sociale des Entreprises
- Management stratégique et RSE
- Communication RSE
- Finance verte et développement durable
- Management des smart cities

LA GREEN BUSINESS WEEK, L'ÉVÈNEMENT DÉSORMAIS INCONTOURNABLE DE NOS ÉCOLES

Cette année encore s'est déroulée la *Green Business Week* à l'INSEEC Grande Ecole, une semaine placée sous le signe de l'économie « verte ». Une semaine qui permet à nos étudiants de comprendre les nouvelles problématiques sociales et environnementales des entreprises. Lors de la *Green Business Week*, les étudiants ont pu travailler sur des cas réels d'entreprises et ont dû imaginer un business model innovant et durable, autour de l'économie circulaire.

Ainsi nos étudiants de 1^{re} année des campus de Paris, Bordeaux et Lyon ont vécu une semaine collaborative et intense, assistés d'intervenants et professeurs de l'INSEEC. De nombreuses conférences ont eu lieu sur nos campus avec des thématiques différentes d'un site à l'autre :

- Sur le campus de Paris, nos étudiants ont découvert **l'univers de l'économie circulaire**. Après la rencontre avec plusieurs responsables développement durable (Saint-Gobain, Sodexo, cabinet de conseil...), ils ont présenté des travaux de communication et de pédagogie sur l'économie circulaire par groupes concurrents. Ils sont passés devant un jury de professionnels de la communication (directeur planning stratégique Havas, Saatchi-Saatchi...).

- Sur le campus de Bordeaux, la *Green Business Week* s'est déroulée la semaine du 6 janvier. Son thème était « **L'économie de la fonctionnalité** ». La logique de son organisation est à la fois académique et professionnelle.

ACADÉMIQUE AVEC :

- Un « Kahoot » pour ouvrir la semaine (quizz en ligne et en direct sur les principales notions du DD et de la RSE) mais également pour la clôturer, ce qui permet de mesurer l'acquisition de connaissances pendant la semaine.

- Des conférences : « *L'économie de la fonctionnalité, de quoi parle-t-on ?* », « *La méthode NOVUS : définition et mise en œuvre* » (voir plus bas)

- Un « tribunal de la RSE » : deux intervenantes ont tour à tour joué l'accusation, puis la défense de la RSE sur un mode théâtral et en invitant les étudiants à alimenter le débat.

- Une méthodologie originale : NOVUS (Nouvelles Opportunités Valorisant les Usages et les Services) à laquelle les étudiants sont formés et dont ils doivent obligatoirement se servir pour l'un des deux livrables demandés (dossier). L'autre étant une vidéo à réaliser par chaque groupe autour du thème de l'année.

PROFESSIONNELLE AVEC :

- Des témoignages de 3 entreprises :
 - ORANGE par le responsable RSE
 - SUEZ par le DRH
 - CITIZ (voitures en autopartage) par le fondateur
- Des visites d'entreprise avec conférences sur site :
 - ELISE Atlantique : entreprise sociale, recyclage et valorisation de déchets, prestataire d'INSEEC U.
 - STEELCASE : fabrication et vente de meubles de bureau, très engagée dans la fonctionnalité (groupe de taille mondiale)
 - ENVIE : récupération, réhabilitation et revente de matériel électroménager, entreprise sociale

ENFIN D'AUTRES ASPECTS POUR RENDRE CETTE SEMAINE ENCORE PLUS VIVANTE :

- Visionnage d'un film et débat : « Demain » (Cyril Dion et Mélanie Laurent)
- Amphi de clôture avec visionnage des vidéos et remise de prix aux 3 meilleures équipes.

Sur le campus de Lyon, les étudiants ont eu à travailler sur les micro-déchets (notamment les mégots). Le Directeur de la propreté du Grand Lyon était présent comme sponsor de l'évènement. Nous avons également fait intervenir M. Jean-François Miellet, Fondateur et Président d'Ecovalim, une entreprise d'économie circulaire assez innovante, spécialisée dans les déchets de la restauration. Il a présenté son entreprise et les projets de loi encadrant l'économie circulaire, ainsi que des process et objets innovants issus notamment du marc de café.

LES ÉTUDIANTS ONT EFFECTUÉ DES PRÉSENTATIONS SOUS FORME DE PECHA KUCHA (PRÉSENTATION EN 20 DIAPOSITIVES QUI NE RESTENT QUE 20 SECONDES CHACUNE). UNE CONTRAINTE QUI APPREND AUX ÉTUDIANTS À ALLER À L'ESSENTIEL LORS D'UNE PRÉSENTATION ET À PRIVILÉGIER L'EFFICACITÉ ET L'ORIGINALITÉ.

LES THÈMES DE PRÉSENTATION PROPOSÉS ÉTAIENT LES SUIVANTS :

- Ne plus jeter les mégots sur la voie publique
- Inciter les personnes à les jeter pour être recyclés (économie circulaire)
- Analyser les enjeux des micro-déchets (micro-plastiques et océans, cotons tige...)
- Concevoir une campagne de sensibilisation/ explication pour les jeunes
- Quelles solutions durables pour ces micro-déchets dangereux ?



Nos étudiants lors de la Green Business Week

LE SÉMINAIRE NATIONAL UI GREENMETRIC



UI GREENMETRIC, CLASSEMENT MONDIAL SUR LE DÉVELOPPEMENT DURABLE DANS L'ENSEIGNEMENT SUPÉRIEUR

Comme évoqué précédemment, le Ranking UI GreenMetric est le classement des établissements d'enseignement supérieur les plus engagés en matière de développement durable à travers le monde. Initialement créé par L'Université d'Indonésie en 2010, il concerne aujourd'hui plusieurs centaines d'établissements répartis dans plus de 80 pays.

Pour la troisième année consécutive, INSEEC U. est classé premier établissement d'enseignement Supérieur et de Recherche français dans la livraison 2019. INSEEC U. est par ailleurs classé 78ème sur 790 (l'an dernier 72ème sur 719) au niveau mondial.

WORLD RANKING 78 SUR 790

RANKING IN FRANCE 1

Rappelons que UI GreenMetric récompense les universités les plus engagées en matière de développement durable, notamment dans leur dimension environnementale. En termes de méthodologie, ce classement est fondé sur un ensemble d'indicateurs très précis concernant les infrastructures, les actions en matière de transition énergétique et de lutte contre le changement climatique, la politique d'économie circulaire, la consommation en eau, la mobilité, l'éducation et la recherche en développement durable.



L'ÉCONOMIE CIRCULAIRE : THÉMATIQUE DU DEUXIÈME WORKSHOP NATIONAL UI GREENMETRIC EN FRANCE

INSEEC U., en tant que représentant national de ce classement mondial, co-organisait avec l'Université d'Indonésie (à l'origine de ce classement mondial) en 2019, comme en 2018, le « National Workshop on UI GreenMetric in France ». La thématique de cette seconde édition portait sur les « Enjeux de l'Economie Circulaire pour le développement durable », dimension d'ailleurs pour laquelle INSEEC U., est considéré comme excellent dans ce classement.

L'économie circulaire est aussi le choix opéré par l'Union Européenne et ses pays membres, comme la France pour décliner les innovations technologiques, de service, de business models capables de nous faire renouer avec un sentier de développement durable.

Les universités y jouent un rôle clé si l'on en juge par la thèse véhiculée tant par l'Unesco par le biais de ses chaires sur l'Éducation et le Développement Durable que par des initiatives reprises par les médias, tels que le « Shift Project ».

La première journée du 23 janvier portait sur l'importance du développement durable au sein des universités françaises. Parmi les thèmes abordés, les défis de la formation et de l'aménagement des campus, mais aussi les pratiques vertueuses observées dans les différents établissements français étaient à l'honneur.

PERSPECTIVE OF FRENCH UNIVERSITIES**9:00 AM REGISTRATION**

WELCOME COFFEE

09:30 AM**OPENING CEREMONY**

- Welcome Speech 1: from INSEEC U. **Catherine Lespine** Rector of INSEEC U., **José Milano**, Dean of INSEEC U.
- Welcome Speech from UI GreenMetric. **Prof. Riri Fitri Sari**, Chairperson of UI GreenMetric World University Rankings

10:10 AM**SESSION 1**
UI GREENMETRIC WORLD UNIVERSITY RANKINGS: TRENDS AND CHALLENGES

Chair

- **Prof. Sylvie Faucheux**, Director of SD at INSEEC U., Dean of IFG Executive Education

- Speakers:
- **Junaidi**, S.S., M.A., Vice-Chair of UI GreenMetric World University Rankings. Introduction on UI GreenMetric
 - **Pascal Caizergues**, National Coordinator of UI GreenMetric World University Rankings Network for French Universities. Updated Information of UI GreenMetric French National Network

Questions and Answers

SESSION 2
UI GREENMETRIC WORLD UNIVERSITY RANKINGS: TRENDS AND CHALLENGES

Chair

- **Prof. Michel Ricard**, Dean UNESCO Education and Sustainable Development Chair, Université Bordeaux III

- Speakers:
- **Prof. Riri Fitri Sari**, Chairperson of UI GreenMetric World University Rankings UI GreenMetric Indicators and data submission process

Questions and Answers

12:00 AM NETWORKING
LUNCH**01:30 PM****SESSION 3**
IMPORTANCE OF COMMUNICATION AND PARTNERSHIPS IN CIRCULAR ECONOMY

Chair

- **Hocine Sadok**, Dean of Economics, Social Sciences and Law of Université de Haute Alsace

- Speakers:
- **Dr. Pascale De Rozario**, onservatoire National des Arts et Métiers, Paris. Doing Responsibility in University: The Conference of University Presidents Initiative
 - **Dr. Valentina Carbone**, ESCP Europe, Paris. Partnership for circular economy: a three-dimensional framework
 - **Dr. Souad Taibi**, Université de Nantes. Circular Economy and communication: some technical and human factors

Questions and Answers

03:00 PM BREAK**03:15 PM****SESSION 4**
CIRCULAR ECONOMY APPLIED TO THE CHAIN OF VALUE

Chair

- **Dr. Christophe Boisseau**, Dean of ESCE

- Speakers:
- **Dr. Morgane Fritz**, La Rochelle Business School. Industry 4.0 versus company 4.0: Why and how to keep the Human Capital at the center of management systems
 - **Dr. François Domergue**, INSEEC SBE, Paris. Circular economy as an alternative to the linear economy: the example of GEODIS with the reuse of electronic equipment at the end of life
 - **Prof. Martin O'Connor**, Université Paris Saclay. The e-waste horizon: Towards a (circular) political economy of the Smartphone

Questions and Answers

04:15 PM

Open discussion
GreenMetric French National Network

04:45 PM

- CLOSING CEREMONY
- **Catherine Lespine**, Rector of INSEEC U.
 - **Prof. Riri Fitri Sari**, Chairperson of UI GreenMetric World University Rankings)

RETOUR D'EXPÉRIENCE DU MONDE DE L'ENTREPRISE**09:00 AM****ACCUEIL DES PARTICIPANTS****09:30 AM**

OUVERTURE DE LA SESSION MODÉRATEUR DE LA JOURNÉE

- Monsieur le Député **François Michel Lambert**, Fondateur de l'Institut National de l'Economie Circulaire
- **Serge Guérin**, Professeur INSEEC U., Sociologue et spécialiste des problématiques de transitions démographiques et écologiques

SESSION 1
MYTHES ET RÉALITÉ DE L'ÉCONOMIE CIRCULAIRE

- Speakers:
- **Sandy Beky**, CEO KyoSei Solutions Lab
 - **Alexandra Lange**, VP Governmental Affairs Western Europe, TOMRA Systems ASA
 - **Hélène de La Moureyre**, Présidente-fondatrice, Bilum

Questions & Réponses

SESSION 2
REGARDS SUR LES MUTATIONS DE L'ÉCONOMIE CIRCULAIRE

- Speakers:
- **Mathieu Rimbart**, Prof. ESI Business School
 - **Jacques Bregeon**, Président, CHEDD - Compétences 21
 - **Sylvianne Villaudiere**, Collège des Directeurs du Développement durable

Questions & Réponses

SESSION 3
L'ÉCONOMIE CIRCULAIRE, UNE RÉALITÉ DANS L'INDUSTRIE

- Speakers:
- **Anne-Claire Poirson**, Directrice Conseil en Développement Durable, Innovation, ACO2 Consulting
 - **Jean-Philippe Arnoux**, Directeur Silver Economy, Saint Gobain Distribution Bâtiment
 - **Gilles David**, Directeur des activités, Enertime

Questions & Réponses

1:00 AM PAUSE**2:30 PM****SESSION 4**
L'ÉCONOMIE CIRCULAIRE, UNE HISTOIRE DE SERVICES

- Speakers:
- **Benjamin Peri**, Co-fondateur, Pyxo.
 - **Alina Cazacu**, Spécialiste Economie circulaire et Carbone, membre de l'équipe CSR Groupe, Sodexo
 - **Nicolas Moufflet**, CEO, Lyspackagging
 - **Caroline Darmon**, Directrice RSE, Publicis groupe France

Questions & Réponses

03:30 PM**SESSION 5**
LA SOCIÉTÉ FRANÇAISE EST-ELLE EN CHEMIN POUR L'ÉCONOMIE CIRCULAIRE

- Speakers:
- **Anne Benady**, Chargée de Projet Thématiques Environnement / Economie circulaire - Département Développement Innovation et Prospective, AFNOR
 - **Robert Djellal**, Directeur général syndicat des régénérateurs de matières plastiques, SRP
 - **Arnaud Zegierman**, Directeur associé, Via Voice

Questions & Réponses

04:30 PM

Présentation des meilleurs projets de valorisation de l'économie circulaire par les étudiants finalistes de l'INSEEC School of Business & Economics

05:00 PM**CONCLUSION / CLOSING CEREMONY**

- **Pr. Sylvie Faucheux**, Directrice RSE, INSEEC U., Directrice générale de l'IFG Executive Education

LES JOURNÉES DU HANDICAP

À l'occasion de la Semaine Européenne pour l'Emploi des Personnes Handicapées (SEEPH), l'ESCE, sous l'impulsion de la référente Handicap Gaëlle DEHARO, a une nouvelle fois organisé les journées du handicap sur le campus Eiffel 1 d'INSEEC U. à Paris.

Au programme, plusieurs ateliers qui ont permis aux étudiants, aux professeurs et aux personnels du campus de se mettre en situation de handicap de manière ludique.

Le 20 novembre, les étudiants ont pu se confronter à la cécité sur un parcours de plots à l'aveugle. Equipés d'un masque aveuglant, d'une canne et accompagnés par la voix et le bras de leurs camarades, ils ont dû traverser le parcours sans l'aide de leurs yeux. L'occasion d'imaginer ce que représente une simple sortie pour une personne aveugle !

Un atelier de tir à la sarbacane était également disponible. La particularité ? Viser le cœur de la cible en étant équipé de lunettes reproduisant une déficience visuelle. A chaque paire de lunettes correspond une déficience différente. L'occasion pour tous de prendre conscience des différents troubles de la vision en effectuant un exercice nécessitant beaucoup de précision.

Enfin, il était possible d'assister à un atelier d'initiation à la langue des signes où les participants ont appris l'alphabet, les chiffres et quelques mots de base comme l'heure ou la nourriture.

Ces activités ont été préparées et animées par les membres de l'association CAPSAAA, un club réunissant divers sports mais aussi une association de terrain qui intervient dans les écoles, les entreprises et les prisons via des actions de sensibilisation au handicap et de prévention des comportements à risque.

Le 22 novembre, l'association HandiChiens était présente sur le campus. Son rôle ? Former des chiens capables de venir en aide à des personnes en situation de mobilité réduite. L'occasion pour les étudiants de rencontrer des chiens formés par l'association et d'observer leur étonnante capacité d'écoute et d'assistance. Ils ont également pu discuter avec les membres d'une « famille d'accueil », chargée d'éduquer le chien pendant 16 mois avant qu'il ne rejoigne la formation HandiChiens. Ils ont également rencontré Manon, étudiante en biologie en situation de mobilité réduite. Depuis presque 2 ans maintenant, Lexie, une jeune Golden Retriever l'accompagne au quotidien dans toutes ses activités et ses déplacements.

Deux belles journées sous le signe du vivre ensemble et de la tolérance qui se sont parfaitement déroulées. En expérimentant un court instant différentes déficiences et en rencontrant ceux qui les vivent au quotidien, on se rend compte que la solidarité, l'accompagnement et l'aménagement sont essentiels pour surmonter le handicap.



LES RÉALISATIONS DE NOS ÉTUDIANTS

A travers les différentes initiatives qui sont présentées dans cette partie, nous tenions à souligner l'importance que revêt l'engagement de nos étudiants en matière de protection de l'environnement et de sensibilisation.

« WEI ARE ONE » : LE WEEK-END D'INTÉGRATION ÉCO-RESPONSABLE

Pour la 3e année consécutive, le weekend d'intégration étudiante est placé sous le signe de l'écoresponsabilité.

Les 7 et 8 septembre 2019, les étudiant-e-s des 3 campus (Bordeaux, Lyon et Paris) de l'INSEEC Grande Ecole se sont réunis à l'Île de Ré pour apprendre à se connaître de manière conviviale. Comme les années précédentes, les étudiants organisateurs ont su relever le défi : s'approvisionner exclusivement directement auprès des producteurs locaux (circuit court et vente directe), que ce soit pour la bière, le vin, la limonade, fromages et charcuterie, etc.



CONFÉRENCES & DÉBATS : LA SENSIBILISATION COMME CHEVAL DE BATAILLE

In'Debate est une association regroupant 8 étudiants qui organisent des conférences et des débats à l'INSEEC Grande Ecole de Lyon avec pour objectif de sensibiliser et faire réfléchir les étudiants sur différents sujets.

Concernés par les problématiques RSE, les étudiants de In'Debate ont organisé plusieurs conférences abordant ces thèmes, par exemple :
- Urgence climatique : Comment agir ?
- Egalité et parité : Comment faire évoluer la place des femmes dans l'économie & la société ?



UN IMPORTANT TISSU DE PARTENAIRES

Toujours à la recherche de nouvelles manières de promouvoir les bonnes pratiques relatives à sa politique RSE, le Groupe INSEEC U., à travers ses différentes écoles, contracte un grand nombre de partenariats.

PRODURABLE

Cette année, INSEEC U. entre en partenariat avec le salon Produrable. Depuis plus de 12 ans, PRODURABLE s'impose comme l'événement professionnel phare dans l'agenda du Développement Durable et de la Responsabilité Sociétale de l'Entreprise et des Marques en Europe. Malgré le report de l'édition 2020, lié à l'actualité du coronavirus, INSEEC U. sera bien présent à l'automne 2020 pour échanger avec les acteurs du développement durable du territoire français.

PRODURABLE
People • Planet • Profit



LE MONACO OCEAN PROTECTION CHALLENGE

LE 9 MAI 2019, LE MONACO OCEAN PROTECTION CHALLENGE

un concours international d'entrepreneuriat étudiant organisé par l'Institut Océanographique, l'association Monaco Impact et l'International University of Monaco (INSEEC U.) s'est déroulé dans la principauté. Ce challenge jouit également du parrainage de Pure Ocean, l'Institut Français d'Economie Circulaire et Change Now. Cette année, plus de 50 étudiants de l'IUM ont participé à la seconde édition, désormais ouverte à tout étudiant, école ou université.

Ce challenge a pour objectif de donner aux étudiants la possibilité de mettre leurs compétences professionnelles, leur créativité et leur engagement au service d'un océan naturel préservé. Plus qu'un simple projet étudiant, il a vocation à sensibiliser les étudiants à toutes les opportunités offertes par les nouvelles formes d'économie (circulaire, collaborative, bio-basée, biomimétisme, etc.) et à la valeur d'un environnement respecté dans un contexte professionnel.

Cette année, le « Monaco Impact Prize » revient à « Luxseatech », un concept d'économie circulaire qui consiste à créer des textiles haut de gamme à base de plastique recyclé, récupéré dans les océans.

Monaco Impact a estimé que c'était le projet qui aurait le plus grand impact positif sur les océans.



UNICEF : UN PARTENARIAT SOLIDE

Depuis plusieurs années INSEEC U. est partenaire de l'UNICEF dans la ville de Lyon et mène des actions caritatives pour promouvoir et défendre les droits des enfants.

Le 16 octobre 2019, les étudiants du Groupe INSEEC U. à Lyon

prenaient part à la cinquième édition de l'INSEEC Race : un événement solidaire et sportif au profit de l'UNICEF. Plusieurs centaines d'étudiants se sont donnés rendez-vous sur les berges de Rhône le mercredi 16 octobre 2019. Parrainés par

l'athlète Olivier Gentilini, triathlète paraplégique et fondateur de l'association N-OLI-MIT, ils se sont réunis afin de courir pour la cause des enfants.

Parmi les participants, des étudiants INSEEC U. bien sûr, mais également l'équipe municipale, les parents et les enfants des écoles du 2ème arrondissement de la ville de Lyon. Au total, plus de 500 participants et 1000€ récoltés pour l'UNICEF et la Mairie. Désormais une habitude du mois d'octobre à Lyon, INSEEC Race rappelle chaque année l'importance accordée à l'enfance, la solidarité et la fraternité.



VOUS POUVEZ REVIVRE L'ÉVÈNEMENT À TRAVERS UN CLIP VIDÉO SPÉCIALEMENT RÉALISÉ POUR L'OCCASION :
<https://www.youtube.com/watch?v=aWiA6gNEEIQ>

ENACTUS, UN PARTENARIAT QUI FAIT SENS DANS LA VILLE DE LYON

ENACTUS FRANCE EST UNE ENTREPRISE SOCIALE HYBRIDE (ASSOCIATION D'INTÉRÊT GÉNÉRAL ET SASU) EXPERTE DE LA PÉDAGOGIE EXPÉRIENTIELLE ET DE L'ENGAGEMENT, CRÉÉE EN 2002 ET MEMBRE DU RÉSEAU ENACTUS WORLDWIDE (ONG PRÉSENTE DANS 37 PAYS).



Son métier est d'accompagner les lycéens, les étudiants et les professionnels à développer leurs compétences pour innover et agir au service du plus grand nombre. Enactus INSEEC est le fruit du partenariat entre Enactus France et INSEEC U. à Lyon.

Le principal projet d'Enactus INSEEC s'appelle « Alternative Walks ».

L'objectif ? La réinsertion professionnelle de personnes en situation précaire depuis de longues années.

Enactus INSEEC organise des balades, dites "solidaires", dans la ville de Lyon, à la découverte de sentiers perdus, et de chemins inconnus. Les balades sont guidées par des éclaireurs, qui sont en réalité ces personnes en situation précaire depuis de longues années. Ils sont aux côtés des touristes, habitants de Lyon, jeunes, seniors.

A la fin des balades, le CV des personnes en situation précaire est distribué afin de contribuer à son retour dans une situation d'emploi stable.

Une belle manière de combiner découverte du patrimoine et réinsertion professionnelle.



CAP D'AGIR, LE SOUTIEN SCOLAIRE À BORDEAUX

Cap d'agir est une association bordelaise qui soutient les jeunes de Bordeaux Métropole en leur apportant une aide à la scolarité et à l'orientation du CE2 à la Terminale.

Plus qu'un soutien scolaire, Cap d'Agir contribue à la réussite des jeunes des quartiers prioritaires en organisant, chaque semaine, des tutorats solidaires dans les collèges et du tutorat numérique au sein des quartiers.

Ces séances de soutien scolaire sont animées, par des étudiants bénévoles et des volontaires en service civique formés et accompagnés par Cap d'Agir, pour faire de cet engagement, une expérience unique, positive et enrichissante pour tous.

Grâce au développement du partenariat entre INSEEC U. Bordeaux et Cap d'agir, plusieurs étudiants du Groupe ont animé des séances de tutorat, venant en aide aux enfants et se formant eux-mêmes au partage et à la transmission de connaissances.

CHIFFRES & INDICATEURS CLÉS

	2019	2018	2017	2016	2015	2014
% d'étudiants sensibilisés à la RSE	100%	100%	100%	100%	En moyenne 100%	En moyenne 40%
% d'étudiants formés à la RSE	76% dont 100% pour les Ecoles membres de la CGE et de la formation Executive	71% dont 100% pour les écoles membres de la CGE	68%	55%	22%, dont 100% à la Business School	15% en moyenne
% de personnels formés et sensibilisés à la RSE	55%	57%	52%	45%, baisse due à l'intégration des nouvelles écoles dans le Groupe	50%	Non renseigné
% d'étudiants sur des projets ESS	18%	15%	16%	Non renseigné	11%	2%
Nombre d'évènements RSE	15 (beaucoup d'annulations en raison du COVID)	25	22	15	8	Non renseigné
Nombre de ressources en ligne	45000 ressources	43 000	43 000	40000 ressources	215 et 30	Non renseigné
Nombre de connexions sur l'espace en ligne	356 800 (effet COVID)	134 754	128 887	91 419	Non renseigné	Non renseigné

01.
03.

**ENGAGEMENT N°3 : PARTICIPER À L'AVANCÉE DES CONNAISSANCES
EN MATIÈRE DE RSE ET À LA PROMOTION D'UNE RECHERCHE ET
D'UNE INNOVATION RESPONSABLES**

**INSEEC U. RESEARCH CENTER
AU CŒUR DE LA RECHERCHE EN MATIÈRE DE RSE**

La recherche est soumise à trois grands défis : créer une connaissance actionnable tout en travaillant sur le temps long ; être en phase avec les grandes problématiques socio-économiques tout en conservant son libre arbitre ; diffuser le fruit de ses travaux d'une façon accessible tout en restant exigeante sur les contenus. Grâce à la promotion d'une

recherche et d'une innovation responsables, INSEEC U. incite les enseignants-chercheurs à s'engager dans la progression du rôle des entreprises dans la création de valeur économique, sociale et environnementale durable.

LE RESEARCH CENTER D'INSEEC U. S'ORGANISE AUTOUR DE 4 AXES D'EXCELLENCE :

	Risques, Prévisions et évaluations en univers complexe	Transitions sociétales et comportements émergents	Création et innovation	Smart Interactions
INSEEC	Gouvernance, risque et création de valeur	Transitions sociétales et comportements émergents	Transitions sociétales et comportements émergents	Territoires, réseaux et interactions
EBS	Financer et innover	Consommer dans un environnement global et digital	Entreprendre et organiser	Consommer dans un environnement global et digital
ECE	Méthodes mathématiques pour l'ingénierie scientifique et financière	Programme interdisciplinaire (PI-ECE)	Programme interdisciplinaire (PI-ECE)	Nanosciences et nanotechnologies pour la santé et l'énergie Systèmes intelligents et communicants
ESCE	Finance et économie à l'ère des mutations internationales	Management international	Processus innovants et comportements émergents dans un environnement global	Chaîne de valeur mondiale et distribution
IUM	Financial Service Corporate Governance and Risk Management	Sustainable Luxury Hospitality	Innovative Luxury Experience Management and Emerging Patterns of Consumption	Globalization Challenges of SMEs in Financial Hospitality and Luxury Industries

L'axe de recherche « Transitions sociétales et comportements émergents » s'intéresse aux transitions qu'impliquent la globalisation et la digitalisation du monde ainsi que les défis de la Responsabilité Sociétale des Organisations (RSO). Il se focalise sur l'incidence de ces enjeux, sur les pratiques organisationnelles et individuelles ainsi que les changements qui en découlent, dans les modes de consommation et les comportements au travail. Les travaux conduits ont comme objectif de proposer des modèles et des dispositifs plus vertueux intégrant au mieux la responsabilité sociétale et environnementale des individus et des organisations.

PROREST, PROJET EUROPÉEN D'INNOVATION RESPONSABLE

Au-delà des nombreuses publications et présentations dans des colloques scientifiques sur l'innovation et l'entrepreneuriat, les travaux de recherche académique d'INSEEC U. s'articulent autour des projets européens remportés dans le cadre de H2020, sous la co-responsabilité scientifique de Sylvie Faucheu et Caroline Gans Combe.

Dans la lignée de notre premier projet DEFORM (2015-2018) qui a mis en évidence les impacts des projets de recherche et d'innovation financés par l'Europe qui n'intègrent pas la dimension RSE, le **projet PRO-REST**, démarré en 2018, vise à construire un cadre d'éthique et d'intégrité pour la recherche sur la base d'une gouvernance participative et donc considérée comme acceptable par un grand nombre de parties prenantes.

Afin que la recherche atteigne son objectif en tant qu'aide à la décision, l'étude PRO-REST menée par INSEEC U. a consisté tout d'abord à évaluer les impacts de la recherche et de l'innovation non responsables en traitant les questions fondamentales suivantes :

- La restauration de la confiance dans l'économie de la connaissance auprès de la société civile
- L'application plus systématique du cadre légal de la recherche en cas de fraude ou de mauvaise conduite, et des sanctions encourues.

Les problèmes de défiance dans l'écosystème scientifique nuisent certes davantage au monde de la recherche qu'à la science elle-même. Ils doivent cependant trouver leur résolution dans la transmission des connaissances. Les travaux en cours démontrent déjà que la société dans son ensemble fait davantage confiance aux individus qu'aux institutions en matière de recherche, ce qui tendrait à être

vérifié par les récents événements entourant la perception des traitements de la pandémie que nous connaissons actuellement.



Deux autres projets européens, Butecrrii et Use2beable sont menés parallèlement par INSEEC U.

En effet, même si la recherche et l'innovation responsables au cœur du développement de la société sont largement acceptées, il s'agit désormais dans le cadre du projet Butecrrii de mieux les structurer autour d'«horizons de sens» pour les différents acteurs sectoriels et institutionnels changeants et de faire adhérer ces derniers à la mise en œuvre opérationnelle.

Un autre volet abordé par le projet Use2beable concerne la nécessaire perméabilité à trouver entre la formation en dehors et à l'intérieur des programmes d'enseignement. La pandémie actuelle sans précédent révèle les défis que posent les nouvelles pratiques innovantes de l'enseignement distanciel ou hybride dans ses modèles, usages et validations tant en termes d'employabilité qu'en termes d'impacts sociologiques (bénéfices, acceptabilité des pratiques et impacts). Ce projet s'intéresse de façon originale à l'éducation tout au long de la vie en mettant l'accent sur la silver economy dans une approche de l'enseignement comportant à la fois sciences dures et sciences sociales. L'objectif est ici de prouver aux acteurs de l'innovation que cette implication accrue des citoyens, si elle est empiriquement positive, permet de créer de la clarté et de la valeur pour les institutions concernées, coûts et risques s'en trouvant largement compensés.

CHIFFRES ET INDICATEURS CLÉS

	2019	2018	2017	2016	2015	2014
Nombre de publications scientifiques dans le domaine de la RSE	79	82	85	86	44	33
Nombre de thèses de DBA en cours dans le domaine de la RSE	11	8	10	8	4	1
Nombre de mémoires de recherches d'étudiants portant sur la RSE	125	64	Non renseigné	Non renseigné dû à l'élargissement du Groupe	44	40
Nombre d'enseignants/chercheurs concernés par la RSE	70	71	70	52	25	22
Nombre d'écoles ayant des enseignants/chercheurs travaillant sur la RSE	15	15	15	9	6	3
Nombre de projets de recherche collectifs dont % consacré à la RSE (ANR, projets européens, autres...)	4 (2 européens et 2 chaires)	3 (2 européens et 1 chaires)	3 (2 européens et 1 chaires)	2 (1 européens et 1 chaires)	1 (européen)	0
Nombre de participations à des colloques consacrés à la RSE	16 (effet COVID)	28	30	20	8	5
Pourcentage du budget de recherche récurrent consacré à des thématiques relevant de la RSE	25%	27%	28%	29%	27%	20%

ENGAGEMENT N°4 : METTRE EN ŒUVRE UNE GESTION ENVIRONNEMENTALE EFFICACE ET COORDONNÉE

Le groupe cherche à améliorer constamment ses performances écologiques. La réduction des émissions de gaz à effet de serre (GES) ainsi que l'économie d'eau et d'énergie sont les préoccupations majeures du Groupe en termes d'environnement au même titre que la lutte contre la pollution et rejet de déchets dans la biosphère.

Les parcs numériques doivent devenir des « Eco-parcs », c'est-à-dire des parcs numériques économes et écologiques, d'autant plus que la France s'est engagée à diviser par 4 ses émissions de gaz à effet de serre d'ici 2050.

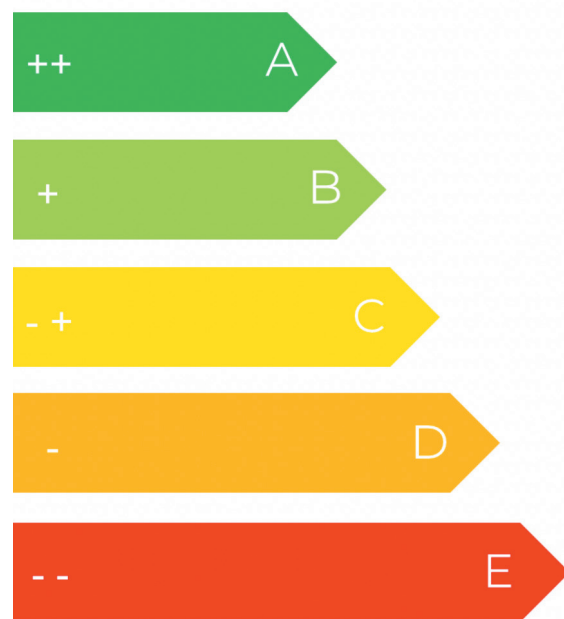
Notre partenaire Econocom via sa solution Watt's Green a établi le bilan énergétique des équipements numériques d'INSEEC U. sur l'année 2019, à partir de l'application et de la méthodologie Watt's Green.

Afin de pouvoir agir sur la consommation énergétique, il est d'abord important de la connaître. Il sera alors possible de mettre en place une ou plusieurs stratégies afin d'influer sur les usages, le matériel ou les paramétrages, qui permettront d'atteindre les objectifs.

Le système d'information est divisé en 4 grandes catégories dans Watt's Green :

- Collaborateur : équipements fixes et mobiles dédiés aux utilisateurs
- Collaboratif : équipements partagés par les collaborateurs sur le lieu de travail (salles de réunion, impressions, ...)
- Infrastructure : équipements qui servent à faire fonctionner le système d'information, le réseau et qui permettent de partager l'information
- Métier : équipements utiles pour répondre aux besoins de l'activité (douchettes scanner, caisses enregistreuses, tablettes de prise de commande, ...)

L'ensemble de ces équipements sont étudiés puis répartis dans différentes classes énergétiques selon le modèle suivant :



DIGITALISATION & GREEN IT

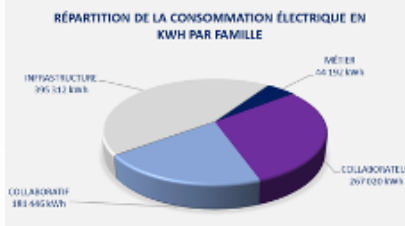
BILAN ÉNERGÉTIQUE WATT'S GREEN

LES INDICATEURS CLÉS 2019

L'INDICATEUR ÉNERGÉTIQUE

La consommation électrique totale annuelle est estimée à

887 970 KWH



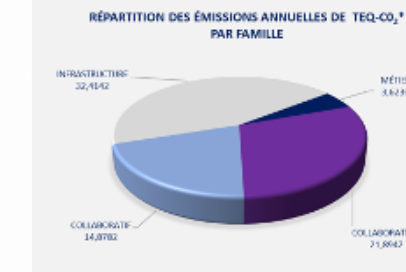
Pour comparaison, cela représente l'équivalent de la consommation électrique annuelle de :

190 MÉNAGES FRANÇAIS

L'INDICATEUR ENVIRONNEMENTAL

L'empreinte carbone totale annuelle est estimée à

72,81 TEQ-CO2*

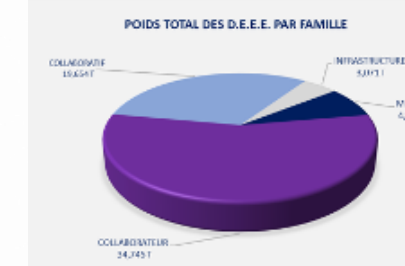


*Équivalent CO2 désigne le potentiel de réchauffement global (PRG) d'un gaz à effet de serre (GES).

L'INDICATEUR SOCIÉTAL

Le poids total DEEE* est estimé à

62,37 T





La gestion optimisée de la fin de vie d'un équipement permet de :

- **Se conformer à la législation européenne** relative aux traitements des déchets (La directive 2002/96/CE du 27 janvier 2003 relative aux déchets d'équipements électriques et électroniques, et la directive 2002/95/CE du 27 janvier 2003 relative aux substances dangereuses contenues dans ces équipements).
- **Opter pour une économie circulaire**, c'est-à-dire privilégier une seconde vie pour les équipements devenus obsolètes, mais potentiellement opérationnels pour un autre usage (don, réutilisation, revente, ...).

La principale source de consommation électrique d'INSEEC U. provient de la famille « Infrastructure » qui représente près de 45 % de la consommation électrique globale du parc IT étudié.

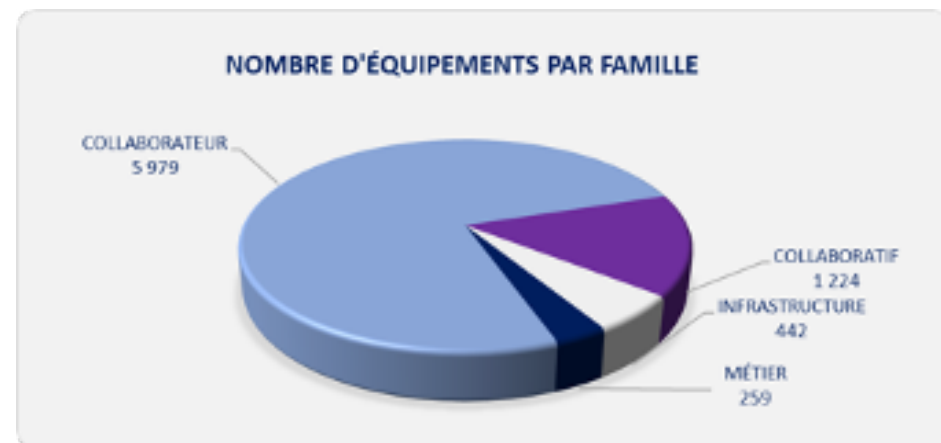
De plus, les ordinateurs fixes représentent près de 86% de la consommation de l'environnement « Collaborateur ».

Les imprimantes Multifonction collectives représentent 76% de la consommation électrique de la catégorie « Impression » de l'environnement collaboratif.

Enfin, 100% des serveurs sont en classe énergétique C.

COMPARATIF 2017 - 2019

DE LA CONSOMMATION ÉNERGÉTIQUE DES ÉQUIPEMENTS PAR FAMILLE



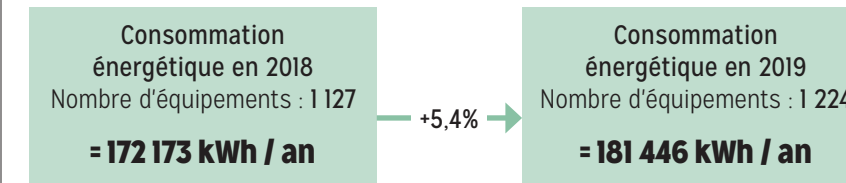
FAMILLE « COLLABORATEUR »



BONNES PRATIQUES

- Aquisition de portables plutôt que d'ordinateurs fixes AIO (plus énergivores)
- Passage des équipements en classe énergétique B (au lieu de C actuellement)

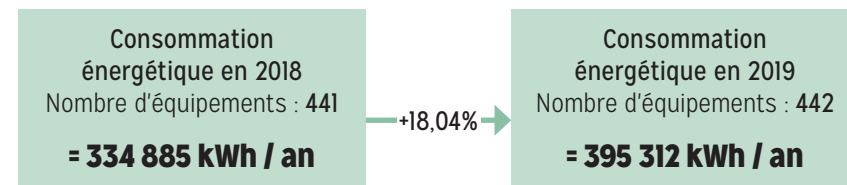
FAMILLE « COLLABORATIF »



BONNES PRATIQUES

- Les équipements des pôles MultiMedia, Impression et Communication sont en classe A ou B
- Les imprimantes locales ont baissé de 22,73%
- Les imprimantes multifonction locales ont diminué de 14,71%
- Mise en place imprimantes multifonction collectives

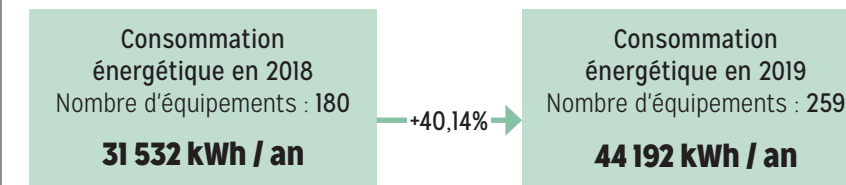
FAMILLE « INFRASTRUCTURE »



GOOD PRACTICE

- Mise à niveau l'équipement en classe énergétique B (au lieu de C actuellement)

FAMILLE « MÉTIER »



GOOD PRACTICE

- Mise à niveau l'équipement en classe énergétique B (au lieu de C actuellement)





LA MISE EN PLACE DE CES BONNES PRATIQUES GREEN IT PERMET D'AGIR SUR LES PRINCIPAUX POINTS SUIVANTS :

POLITIQUE D'ACHAT

OPTIMISATION DES INFRASTRUCTURES

USAGE ET COMPORTEMENT DES UTILISATEURS

Ce nouveau bilan énergétique du numérique présente l'ensemble des consommations électriques des équipements composant le système d'information d'INSEEC U. pour l'exercice 2019.

Les principaux constats qui ressortent de l'analyse pour cette année sont :

- Des données et des résultats qui se sont enrichis, notamment grâce à des inventaires qui sont plus précis et plus complets.
- Un suivi régulier des consommations énergétiques qui permet de piloter efficacement les bonnes pratiques Green IT mises en place.

Le département informatique poursuit sa démarche « Green » et sa contribution active à la réduction de l'empreinte carbone globale d'INSEEC U., en développant une véritable politique Numérique Responsable au sein de son périmètre. Ces actions permettent d'afficher ses progrès et ainsi de renforcer la stratégie RSE menée par INSEEC U.

TRI & RECYCLAGE : UN PARTENARIAT PÉRENNE AVEC L'ENTREPRISE ADAPTÉE ELISE



Depuis maintenant plusieurs années, le Groupe INSEEC U. fait confiance à Elise pour le tri sélectif sur ses campus. Fondée en 1997, ELISE est née de la double idée d'assurer la collecte et le recyclage des papiers de bureau et de créer une activité visant à assurer un emploi stable à des personnes en difficultés d'insertion, notamment pour cause de handicap.

• Une initiative environnementale

ELISE participe activement à la prise de conscience collective de l'importance des questions liées à la protection de l'environnement et au développement d'emplois locaux et durables.

En privilégiant le recyclage et en évitant l'incinération d'une grande partie des déchets d'entreprise, elle participe à la réduction de la pollution atmosphérique et à la préservation des ressources naturelles.

Par exemple, la fabrication d'une tonne de papier recyclé permet d'économiser (par rapport à la fabrication à partir de fibres vierges) : 23 m³ d'eau, 5 000 kw/h et 300 kg de CO₂. Elle permet également d'épargner 17 arbres.

• Une initiative sociale

Les effectifs d'ELISE sont essentiellement constitués de personnes en situation de handicap ou en difficulté d'insertion. En adoptant pour le papier usagé un schéma de recyclage, et non plus l'incinération ou la mise en décharge, on multiplie par 10 le nombre d'emplois créés dans la filière "traitement des papiers-cartons".

ELISE travaille avec Pôle Emploi, les Missions locales, Cap'Emploi, l'URIAE et l'UNEA, pour le recrutement de ses salariés.

Depuis le début du partenariat entre Elise et INSEEC U., c'est plus de 50 000 tonnes de déchets qui ont été récoltés, puis recyclés. A travers cet acte citoyen, INSEEC

U. participe à la préservation de l'environnement en économisant l'eau, l'énergie et le CO₂ nécessaires à la production de nouvelles matières premières. Mais c'est également une action sociale, car ces tonnes de déchets recyclés le sont par des employés en réinsertion et/ou en situation de handicap.

• Synthèse de l'impact du tri Elise 2019

LES DÉCHETS COLLECTÉS EN 2019 AVEC ELISE



LES BÉNÉFICES ENVIRONNEMENTAUX



Sources gains environnementaux : Ecofolio, Ecoemballages, Vedis, ADEME

L'IMPACT SOCIAL



Notre action a permis de contribuer à l'emploi de **230 heures de travail pour des personnes en situation d'handicap**



Étiquettes de lignes	Somme de Quantité (kg)	Économies d'eau(l)	Économies d'énergie (KW)	CO non rejeté (KG)
INSEEC - Bourget du Lac	692			
LE BOURGET DU LAC	692	15 491,35	3 436,75	498,95
BOUEILLES PLASTIQUE	2	4	5,64	21,92
CANETTES	5	5,35	34,45	132,95
GOBELETS PLASTIQUE	13	26	36,66	142,48
PAPIER	672	15 456	3 360	201,6
INSEEC GE ADMIN	1 315			
BORDEAUX	1 315	30 245	6 575	394,5
PAPIER	1 315	30 245	6 575	394,5
INSEEC MSC MBA	1 557			
BORDEAUX	1 557	35 811	7 785	467,1
PAPIER	1 557	35 811	7 785	467,1
INSEEC SDP	592,5			
BORDEAUX	592,5	13 627,5	2 962,5	177,75
PAPIER	592,5	13 627,5	2 962,5	177,75
INSEEC MBA + MSC	88,5			
PARIS	88,5	2 004	439,23	42,54
BOUEILLES PLASTIQUE	1,5	3	4,23	16,44
PAPIER	87	2001	435	26,1
INSEEC SFEF + Sup Career	393			
PARIS	393	8 934	1 954,1	171,2
GOBELETS PLASTIQUE	5	10	14,1	54,8
PAPIER	388	8924	1940	116,4
INSEEC Bachelor + MBA institute 63 Bd Exlemans	23,5			
PARIS	23,5	540,5	117,5	7,05
PAPIER	23,5	540,5	117,5	7,05

RELEVÉ DES COLLECTES ELISE 2019

INSEEC PARIS Vellefaux	1 858,5			
PARIS	1 858,5	42 745,5	9 292,5	557,55
PAPIER	1 819,5	41 848,5	9 097,5	545,85
CARTON	39	897	195	11,7
INSEEC GRENELLE	1 978			
PARIS	1 978	44 516,5	9 677,5	580,65
Papier	1 935,5	44 516,5	9 677,5	580,65
carton	42,5	977,5	212,5	12,75
INSEEC MICHEL	463			
PARIS	463	10 649	2 315	138,9
Papier	463	10 649	2 315	138,9
INSEEC Lyon	3 773,5			
LYON	3 773,5	2 461	535	32,1
Bouteilles plastique	107	114,49	737,23	2 845,13
Canettes	31,5	63	88,83	345,24
Gobelets plastique	33	35,31	227,37	877,47
Papier	3 602	2 461	535	32,1
Total général	12 734,5			

DES INITIATIVES POUR PRÉSERVER L'ENVIRONNEMENT

Les bulletins de salaire dématérialisés



Cette année, nous passons au bulletin de salaire électronique ! En adéquation avec les valeurs du Groupe INSEEC U., la dématérialisation du bulletin de paie s'inscrit dans une volonté de poursuivre notre engagement en matière de développement durable, de moderniser nos outils et vous apporter un meilleur service.

En plus d'être pratique et sécurisée, cette pratique est écoresponsable : en passant au format électronique, la consommation de papier est réduite pour tous les collaborateurs du Groupe.

Des gourdes pour tous les étudiants

INSEEC U. lutte contre le plastique jetable. C'est pourquoi tous les étudiants de l'école SUP CAREER ont reçu une gourde à la rentrée pour compenser le retrait des gobelets en plastique. Une initiative qui sera renouvelée pour toutes les écoles du Groupe à partir de Septembre 2020.



« UN ENGAGEMENT CITOYEN »



Partenariats avec l'organisme Eco-mégots

Eco-Mégot est une entreprise sociale et solidaire qui propose une solution complète, professionnelle et locale de sensibilisation, collecte et valorisation de mégots de cigarette pour les acteurs privés et publics. Sur nos campus de Bordeaux et Lyon, des associations étudiantes ont conclu un partenariat avec Eco-Mégots pour la distribution de cendriers de poches à destination des étudiants et une campagne de sensibilisation pour alerter sur le danger des mégots de cigarettes dans la nature et les bons gestes à adopter.



CLEAN WALK 2020, LA MARCHÉ CONTRE LES DÉCHETS

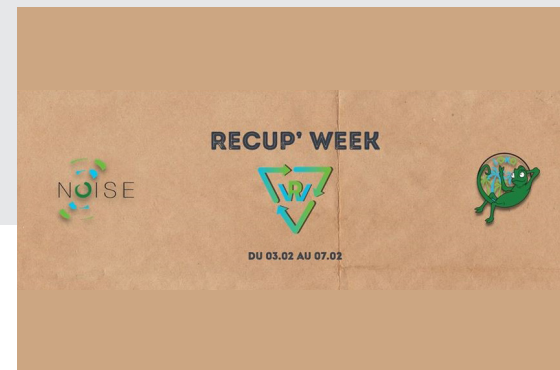
Le 14 mars 2020, juste avant le début du confinement, une « marche propre » était organisée par le BDE de l'ECE. Au programme : 50 étudiants réunis pour une dernière marche utile avant les longues semaines de confinement qui ont suivi. Résultat : 3 heures de marche, 5 kilomètres et 23 grands sacs poubelles remplis. Un grand merci à eux.



ECO-CUP : UN USAGE DÉMOCRATISÉ DANS LES ÉVÈNEMENTS ÉTUDIANTS

L'éco-cup est un concept permettant de sensibiliser le public au respect de l'environnement, avec l'utilisation d'un produit de grande consommation. Démocratiser le gobelet réutilisable dans les manifestations étudiantes (soirées, afterwork, remises de diplômes etc...) pour en finir avec le jetable, telle est l'ambition des écoles du Groupe INSEEC U. ! En plus d'être un support de communication innovant, les gobelets réutilisables deviennent une alternative ludique, pour les étudiants, d'effectuer un geste éco-citoyen.

Cette année, un membre du BDE de chacune des écoles du Groupe s'est chargé des aspects santé, sécurité et environnement sur les lieux des événements organisés. Un bon moyen de sensibiliser les étudiants tout en participant au cadre de la vie étudiante !



SEMAINE DE LA RÉCUP', JOINDRE L'UTILE À L'AGRÉABLE

Du 3 au 7 février 2020, Une « semaine de la récup' » a eu lieu au sein de l'ECE Paris (INSEEC U.). Au programme, bon nombre d'ateliers et d'évènements pour sensibiliser étudiants, professeurs et curieux aux enjeux de la réparation, du recyclage et du réemploi

VOICI UNE LISTE DES ACTIVITÉS QUI ONT ÉTÉ PROPOSÉES AUX ÉTUDIANTS DURANT CETTE SEMAINE :

- Mise en place d'un système de brocante
- Conférence "Informatique & pollution"
- Démontage et réparation d'objets électroniques
- Co-réparation objets en tout genre et revalorisation de certaines pièces
- Distribution d'invidus de boulangerie pour sensibiliser au gaspillage alimentaire
- Atelier - Confection éponges tawashi
- Customisation et revalorisation de pièces textiles
- Escape Game autour du thème de la récupération

LE RÉSULTAT : plus de 750 objets vendus à la brocante ont trouvé leurs nouveaux propriétaires, 15 caisses de vêtements remises à Emmaüs et de nombreux livres offerts à Bibliothèque Sans Frontières.

QUI EST VERT ? FOCUS SUR L'ÉLECTRICITÉ VERTE

Qui est vert ? est une association de promotion de l'électricité verte. Véritables agitateurs de l'énergie renouvelable et décarbonée, Qui est vert ? agit sur plusieurs fronts :

- Aide au changement vers l'énergie verte
- Revue de presse spécialisée
- Analyse de marchés
- Interviews
- Challenge étudiants

C'est sur ce dernier point qu'un partenariat se met en place avec INSEEC U. Bordeaux. « Students For Green Watts » c'est le challenge étudiant pour sensibiliser aux énergies renouvelables et rendre verte la consommation électrique des campus universitaires et d'écoles supérieures.

Une journée de sensibilisation sur le campus de Bordeaux était donc prévue au printemps 2020 avec une campagne de communication, un questionnaire et un retour en vidéo. Malheureusement, cet événement est repoussé à la rentrée 2020 en raison de la situation sanitaire en France.



RUCHES SUR LE TOIT DU CAMPUS DE LYON

Depuis 2015, sur notre campus de Lyon, Le bâtiment New Deal (Citroën) jouit de la norme d'excellence BREEAM. BRE Environmental Assessment Method (BREEAM) est la méthode d'évaluation du comportement environnemental des bâtiments, développée par le Building Research Establishment (BRE), un organisme privé britannique de recherche en bâtiment. Il est l'équivalent des référentiels HQE ou Bâtiments durables méditerranéens en France.

Dans le cadre de cette certification d'excellence, notre bâtiment dispose de 3 ruches installées sur le toit de l'immeuble. Elles sont gérées par un apiculteur et le miel est mis en vente. Nous avons également des nids pour l'accueil des martinets et des chauves-souris. En plus d'être très efficace sur le plan énergétique, ce bâtiment permet donc le développement et le maintien de la biodiversité dans notre environnement urbain.



LES JARDINS ÉLECTRONIQUES SUR LES TOITS DU CAMPUS EIFFEL

Pour la deuxième année consécutive, le projet des jardins électroniques (connectés) de l'association Noize de l'ECE Paris-Lyon continue à rendre notre campus plus durable et à développer les compétences d'ingénieur des étudiants dans le vaste domaine de l'agriculture. En plus d'être un projet innovant et robotisé, il s'agit d'un engagement citoyen. De très nombreux étudiants de l'école continuent de prendre part à ce projet pour découvrir le jardinage, travailler en équipe, goûter des légumes oubliés et voir littéralement sortir de terre un projet imaginé de toutes pièces par eux-mêmes.



COURSE D'ORIENTATION ÉCOLOGIQUE SUR LE CAMPUS D'INSEEC U. CHAMBÉRY

Une centaine d'étudiants ont participé à ce rendez-vous sportif et ludique, où le ramassage de déchets faisait partie intégrante de l'épreuve et rapportait des points pour le classement final. La sensibilisation de tous les étudiants aux gestes écologiques et à la préservation de l'environnement est ici abordée dans le cadre de l'activité physique. Cette action « verte » et citoyenne faisait même partie intégrante et comptait pour les classements finaux de toutes les équipes de deux (mixtes, féminines et masculines).



CHIFFRES & INDICATEURS CLÉS

Intitulés	2019	2018	2017	2016	2015	2014
Nombre de milliers de m ²	72 370 m ²	66 800 m ²	66 800 m ²	45 000 m ² + 21 800 m ² Campus Eiffel Paris	45 000 m ² (arrondi)	42 000 m ² (arrondi)
Nombre de sites ayant adopté le tri sélectif	15	16	16	16/16	10/10	2/10
Nombre de réunions internationales et/ou inter-régionales par visio-conférences	32 098 (effet COVID)	7183	6890	4 092	1 180	650
Consommation énergétique	7 865	7 335 MkWh	7 532 MkWh	2 654 MkWh/an et 5 229 MkWh/an incluant le Campus Eiffel Paris	3 305 MKWh	3 905 MKWh
Émissions de gaz à effet de serre	3 904 300 KWh/an Etude 2017/2018	3 904 300 KWh/an Etude 2017/2018	3 904 300 KWh/an	1 365 000 KWh/an et 2 689 700 KWh/an incluant le Campus Eiffel Paris	1 699 231 KWh/an	Non renseigné
Nombre de projets collectifs de gestion environnementale	29 (effet COVID)	43	46	38	25	18

ENGAGEMENT N°5 : DÉVELOPPER UNE POLITIQUE SOCIÉTALE À NOS TERRITOIRES D'IMPLANTATION, RECONNAÎTRE LA DIVERSITÉ ET LUTTER CONTRE TOUTES LES FORMES DE DISCRIMINATION

LA POLITIQUE SOCIALE D'INSEEC U.

La politique sociale d'INSEEC U. est marquée par la recherche constante d'amélioration de la qualité de vie au travail, le management responsable et la solidarité. Les considérations sociales sont abordées par de l'information et des incitations favorisant les bons comportements respectueux de la diversité des personnes. L'assistance aux handicapés, aux étudiants en situation précaire sont des principes essentiels que nous défendons à travers nos actions et nos enseignements.

UN CLIMAT DE CONFORT POUR NOS ÉTUDIANTS ET NOS EMPLOYÉS

CAMPUS ECOUTE : LE BIEN-ÊTRE AU TRAVAIL EST UNE PRIORITÉ
Il est de plus en plus reconnu que le bien-être au travail est un facteur essentiel de motivation, d'innovation et de réussite. Le Groupe INSEEC U., s'inscrit dans cette dynamique et favorise le dialogue et la solidarité au sein du personnel grâce au lancement de la démarche Campus Ecoute. Même si le manager, la médecine du travail ou les représentants du personnel sont des interlocuteurs à privilégier, Campus Ecoute va plus loin :

- En offrant la possibilité d'échanger avec un expert en médiation indépendant, neutre et impartial qui permet d'apporter un regard extérieur sur la situation.
- En permettant de contacter directement par message, via le site internet INSEEC RSE, la cellule d'écoute Egalité & Diversité qui prend en compte toutes les informations et relaye les demandes aux interlocuteurs adaptés. Cette cellule est ouverte à tous et répond également aux demandes des étudiants.
- En nommant des référents harcèlement qui peuvent accompagner les salariés concernés dans les démarches permettant de mettre fin à ces agissements.

LE CAMPUS ECOUTE C'EST LA VOLONTÉ DE MAINTENIR UN DIALOGUE BIENVEILLANT SUR LA DURÉE

ESPACE PAROLE : UN NOUVEAU LIEU DÉDIÉ AU BIEN-ÊTRE ÉTUDIANT SUR LE CAMPUS EIFFEL

Depuis le mois d'octobre, un nouvel espace dédié à la détente et à la relaxation prend place tous les mercredis de 18h30 à 21h30 sur le campus Eiffel 1.

ESPACE PAROLE

A l'initiative de l'école Sup de Pub, ce moment hebdomadaire a pour but de permettre aux étudiants en situation de stress, ou vivant toute forme de mal-être personnel, de venir s'exprimer. Ces rendez-vous d'une heure sont individuels, gratuits et confidentiels.

Cet espace hors du temps et du contexte scolaire permet aux étudiants de relâcher ce qui leur pèse, sans craindre un quelconque jugement. Ils sont accueillis par Fred-Jean : spécialiste de la relaxation et des techniques de médecines douces.

Avec lui, ils découvrent un moment qui leur est consacré et peuvent se confronter à un regard empathique. La première question qui leur est posée n'est pas « Comment vas-tu ? » mais « As-tu envie d'aller bien ? ».

Cette approche différenciante permet aux étudiants d'aborder les sujets qui les touchent d'une manière différente et constructive. Qu'on parle de complexe, de décès ou de projection dans l'avenir, l'objectif est toujours le même : aller mieux.

Un espace qui, suite à son succès cette année sur le campus de Paris, aura droit à un essai sur l'ensemble de nos campus français l'année prochaine.

Le 29 avril 2020, Fred-Jean, notre wellness coach, a également partagé avec tous les étudiants les principes simples et faciles de la respiration et de la méditation pour mieux vivre les désagréments du confinement via une visio-conférence d'une heure sur la plateforme Zoom. Un événement suivi en direct par plusieurs dizaines d'étudiants, enseignants et collaborateurs.



LE FONDS DE DOTATION INSEEC U.

UN FONDS SOLIDAIRE QUI RÉCOMPENSE L'INNOVATION

Le Fonds de dotation d'INSEEC U., fort d'un budget de 3 millions d'euros, a été créé en 2016 afin d'encourager, non seulement les projets les plus ambitieux en matière d'innovation responsable et d'entrepreneuriat sociétal ; mais aussi pour soutenir les étudiants les plus méritants des différentes écoles du groupe via des bourses pouvant couvrir jusqu'à 60% des frais d'inscription. Ayant des profils très variés et venant de différentes régions de France, ces étudiants ont pour point commun leur motivation. Malgré un parcours personnel parfois compliqué, chacun d'entre eux, en plus d'avoir de bons résultats académiques, fait chaque jour preuve d'ambition et de persévérance.

BOURSES D'EXCELLENCE 2019-2020

Les membres du Jury de sélection se sont réunis en cette année académique 2019-20 afin de débattre sur les 31 dossiers transmis par les 4 grandes écoles de management et d'ingénieurs. 20 dossiers ont été retenus à la fois pour leur forte motivation, leurs bons résultats académiques et pour leur situation personnelle ou familiale susceptible de compromettre leur parcours d'excellence.

Cette bourse, attribuée lors d'une cérémonie de remise dans chaque école, permet de rappeler à tous que le Groupe INSEEC U. croit en sa jeunesse et en l'égalité des chances. Malheureusement, le confinement national a empêché certaines cérémonies de remises de chèques. Elles ont tout de même pu avoir lieu pour les étudiants de l'EBS et de l'ESCE.



REMISE EBS À PARIS
DÉCEMBRE 2019



REMISE ESCE À PARIS
DÉCEMBRE 2019

UN MEILLEUR ACCÈS À L'ENSEIGNEMENT SUPÉRIEUR POUR LES APPRENANTS EN SITUATION DE HANDICAP

L'INCLUSION, AU CŒUR DE LA POLITIQUE SOCIALE D'INSEEC U.

La notion d'inclusion revêt une importance toute particulière pour INSEEC U. Engagé depuis longtemps dans le combat pour

le droit à l'enseignement pour tous, le Groupe travaille chaque année pour se donner les moyens de ses ambitions.

La volonté première d'INSEEC U. est non seulement de faciliter l'accès des étudiants handicapés aux études supérieures, mais également de leur offrir un confort de travail quotidien pour se consacrer en toute quiétude à leurs études.

Cette année, de grands progrès ont été effectués au sein du Groupe INSEEC U. en matière de handicap. Au sein de toutes les écoles d'INSEEC U., des efforts sont fournis en permanence pour améliorer la qualité de l'accueil des étudiants en situation de handicap. Dans le cadre de sa démarche sociale et environnementale, l'égalité des chances et l'éducation pour tous sont des droits essentiels que le Groupe INSEEC U. souhaite défendre pour tous ses étudiants.

LE RÉFÉRENT HANDICAP, PIERRE ANGULAIRE DU PLAN D'ACCOMPAGNEMENT DE L'ÉTUDIANT HANDICAPÉ

Afin de déployer la politique sociale du Groupe et d'accueillir des étudiants atteints de troubles ou de déficiences, des référents handicap ont été nommés dans chacune de nos écoles.

Le référent Handicap a pour mission, conformément à la charte Conférence des grandes écoles/Handicap créée en 2008, d'accompagner les étudiants en situation de handicap dans leur scolarité.

Le référent fait partie intégrante de l'établissement, mais il n'y a pas de profil type. Il peut être enseignant-chercheur, membre de l'équipe de la direction, de la direction des études ou de personnels des services sociaux. La fonction est exercée à temps partiel à côté de l'activité principale.

Les missions du référent sont variées et concernent toutes les typologies de handicap rencontrées par les étudiants au sein de l'établissement. Le référent assure l'accompagnement de l'étudiant handicapé en lien avec l'équipe plurielle comprenant les différents services de l'établissement ainsi que les organismes extérieurs qui aident l'étudiant.

Cet accompagnement se déroule à toutes les étapes du parcours scolaire de l'étudiant notamment :

- Le concours d'entrée, l'intégration au sein de l'école
- Le suivi des enseignements, l'accès au cours et au campus
- La recherche de stage, les voyages internationaux
- Les examens

LES MISSIONS DU RÉFÉRENT HANDICAP SONT NOTAMMENT LES SUIVANTES :

- Participer à l'orientation de l'étudiant handicapé avant l'entrée dans l'école et pendant le parcours.
- Mettre en place l'accueil, l'information et l'accompagnement des étudiants en situation de handicap en assurant la coordination entre les différents acteurs concernés.
- Analyser avec l'étudiant ses besoins de compensation.
- Mobiliser et coordonner l'équipe plurielle pour l'élaboration du plan d'accompagnement de l'étudiant handicapé (PAEH).
- Participer à la mise en œuvre du PAEH et assurer le suivi individuel des étudiants en collaboration avec l'équipe plurielle.
- Représenter l'établissement pour tous les sujets concernant les étudiants en situation de handicap



Fiche de Mission du Référent Handicap

INTRODUCTION

Le référent Handicap a pour mission, conformément à la charte Conférence des grandes écoles/Handicap créée en 2008, d'accompagner les étudiants en situation de handicap dans leur scolarité.

Le référent fait partie intégrante de l'établissement, mais il n'y a pas de profil type. Il peut être enseignant-chercheur, membre de l'équipe de la direction, de la direction des études ou de personnels des services sociaux. La fonction est exercée à temps partiel à côté de l'activité principale.

Les missions du référent sont variées et concernent toutes les typologies de handicap rencontrées par les étudiants au sein de l'établissement.

Le référent assure l'accompagnement de l'étudiant handicapé en lien avec l'équipe plurielle comprenant les différents services de l'établissements ainsi que les organismes extérieurs qui aident l'étudiant.

Cet accompagnement se déroule à toutes les étapes du parcours scolaire de l'étudiant notamment :

- Le concours d'entrée, l'intégration au sein de l'école
- Le suivi des enseignements, l'accès au cours et au campus
- La recherche de stage, les voyages internationaux
- Les examens

MISSIONS

- Participer à l'orientation de l'étudiant handicapé avant l'entrée dans l'école et pendant le parcours
- Mettre en place l'accueil, l'information et l'accompagnement des étudiants en situation de handicap en assurant la coordination entre les différents acteurs concernés
- Analyser avec l'étudiant ses besoins de compensation
- Mobiliser et coordonner l'équipe plurielle pour l'élaboration du plan d'accompagnement de l'étudiant handicapé (PAEH)
- Participer à la mise en œuvre du PAEH et assurer le suivi individuel des étudiants en collaboration avec l'équipe plurielle
- Représenter l'établissement pour tous les sujets concernant les étudiants en situation de handicap

Le Comité Handicap INSEEC U. vous accompagnera tout au long de votre mission.

Mise à jour : mars 2020

LISTE DES RÉFÉRENTS HANDICAP

Marie-Charlotte Marion	Campus	Beaune
Samuel Léger	BBA INSEEC	Bordeaux
Anne-Sophie Schenkels	MSc & MBA	Bordeaux
Violaine Le Dily	SUP DE PUB	Bordeaux
Daniel Ambry	ISBE	Bordeaux
Christine Nicoud	Campus - CEFAS	Chambéry
Géraldine Rival	Campus - CEFAS	Chambéry
Sandy Bailly	Campus - SFEAS	Chambéry
Zoheir Mouaziz	Campus	Londres
Saousane Charfi	BBA INSEEC	Lyon
Yasmine Tizioulou	ISBE	Lyon
Mylène Bestoso	MSc & MBA	Lyon
Karolina Paume	SUP DE PUB	Lyon
Jeanne-Marie Vallet	IUM	Monaco

Nathalie Weinryb	Bachelors	Paris
Adriana Sanchez	EBS	Paris
Frédéric Ravaut	ECE	Paris
Nassima Nacer	ECE	Paris
Gaëlle Deharo Dalbignat	ESCE	Paris
Farida Cherkaoui	HEIP	Paris
Alyson Bien Aimé	IFG	Paris
Elodie Gleizes	ISBE	Paris
Magalie Soukri	ISBE	Paris
Priscila Selva	MSc & MBA	Paris
Sylvain Coursaget	SUP CAREER	Paris
Fanny Neige Abot	SUP DE PUB / SUP DE CREATION	Paris

JOURNÉE DE FORMATION POUR LES RÉFÉRENTS HANDICAP

Une journée de formation à destination des référents handicap du Groupe était organisée le 12 mars 2020 sur le campus parisien Eiffel 1. Cette formation a été délivrée par l'association Hanploi & School via la Conférence des Grandes Ecoles (CGE). Les 25 référents de nos 16 écoles ont donc eu l'opportunité de renforcer leurs connaissances sur le handicap en explorant ses différentes définitions et ses différentes typologies. Après un rappel sur le cadre légal du handicap dans le milieu de la formation, un état des lieux des besoins spécifiques en aménagements dans l'enseignement supérieur a été établi. Pour pouvoir mettre en place ces aménagements, un panorama des leviers d'accompagnement existants a été présenté. Enfin, des études de cas concrets

ont permis aux référents d'expérimenter différentes situations de handicap qu'ils pourront être amenés à rencontrer. Désormais, les référents se rencontreront sur une base régulière afin de faire un point sur les avancées et les difficultés rencontrées. Un espace digital collaboratif a également été créé pour permettre le partage de documents relatifs au handicap dans l'enseignement supérieur. On retiendra le déroulement sans encombre de cette journée dans un format inédit. En effet, à cause des restrictions de déplacement liées au Covid-19, nos 6 villes connectées en visio-conférence ont su relever le défi en ayant des échanges fluides, riches et constructifs tout en étant à distance.



JOSÉ MILANO, DIRECTEUR GÉNÉRAL D'INSEEC U., EST VENU PARTAGER DES CONVICTIONS FORTES SUR LA THÉMATIQUE DE L'INCLUSION AU SEIN DES ÉCOLES DU GROUPE.

NOUVEAUX SUPPORTS POUR L'ACCOMPAGNEMENT AU HANDICAP

En plus de la nomination de ces référents, le Groupe a également développé des supports permettant aux référents handicap et à toutes les parties prenantes d'INSEEC U. d'améliorer l'accueil des étudiants en situation de handicap :

UN GUIDE DU RÉFÉRENT HANDICAP :

Le guide du référent handicap est un document qui permet au référent de bien connaître et comprendre les enjeux liés à sa mission. De plus, ce guide pratique et technique contient toutes les informations nécessaires au bon accompagnement de l'étudiant en situation de handicap.

DÉVELOPPEMENT DU CONTENU HANDICAP SUR LE SITE INTERNET RSE :

Le site Internet RSE a développé cette année un ensemble de nouveaux contenus relatifs aux différentes situations de handicap dans nos écoles. Ce contenu est désormais disponible depuis tous les sites de nos écoles via le lien « étudier en situation de handicap ». Afin de découvrir ces contenus et en savoir plus sur la gestion du handicap au sein d'INSEEC U., n'hésitez pas à suivre le lien suivant :

[HTTPS://WWW.RSE-GROUPEINSEEC.COM/HANDICAP/](https://www.rse-groupeinseec.com/handicap/)



POUR EN SAVOIR PLUS SUR LE HANDICAP ET LES ACTIONS DU GROUPE INSEEC U. :

Comment je vis mon handicap au sein d'INSEEC U. ?

Comment j'intègre le marché de l'emploi?

Comment je pars à l'international?

L'inclusion : une dimension humaine au cœur des écoles

Comment aider l'autre?

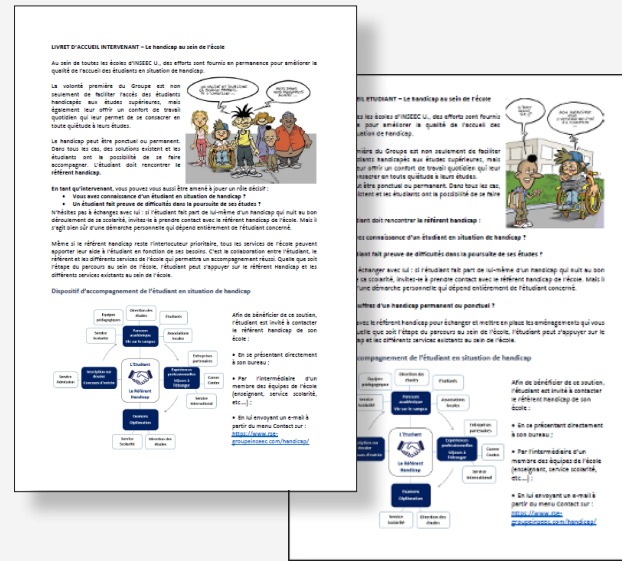
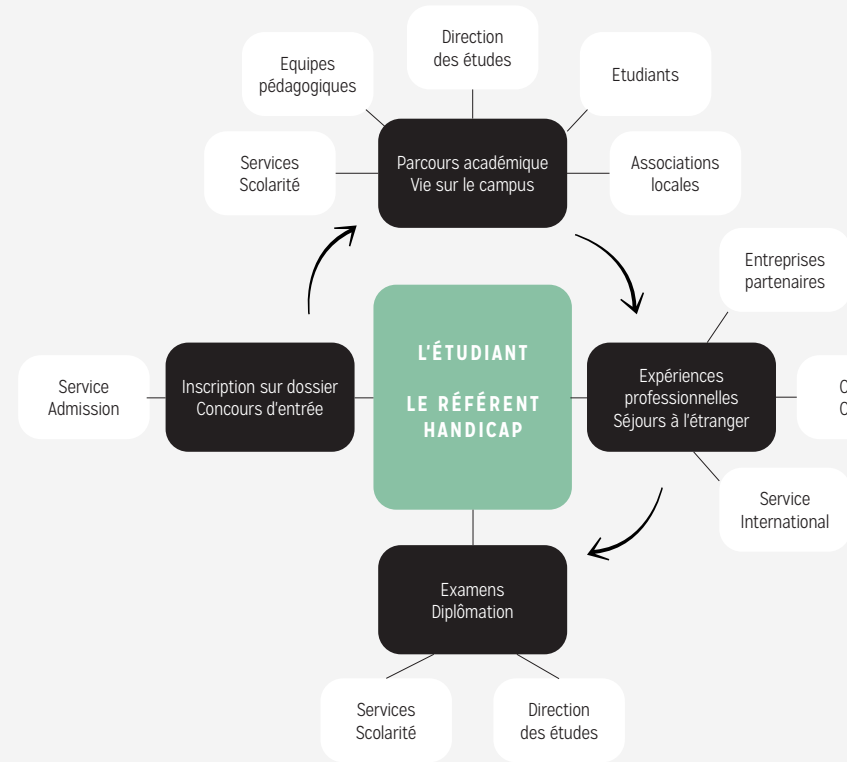
Handi-Events-U.

CRÉATION DU SCHÉMA DIRECTEUR DU PARCOURS ACCOMPAGNÉ DE L'ÉTUDIANT HANDICAPÉ :

UN SCHÉMA A ÉTÉ CONÇU ET DIFFUSÉ DANS L'ENSEMBLE DU GROUPE POUR PERMETTRE DE MIEUX COMPRENDRE LE DISPOSITIF D'ACCOMPAGNEMENT DE L'ÉTUDIANT. CE SCHÉMA MET EN AVANT PLUSIEURS ÉLÉMENTS :

- Le référent handicap et l'étudiant avancent ensemble et sont au cœur des décisions.
- Il est possible d'enclencher une démarche d'accompagnement à n'importe quelle étape du parcours académique.
- A chaque étape, les différents services de l'école sont disponibles pour mettre en place l'accompagnement.

Ce schéma directeur est repris dans le livret de l'intervenant et le livret de l'étudiant.



HANDICAP INTERNATIONAL UN PARTENARIAT POUR LE DROIT DES ENFANTS

LA PYRAMIDE DE CHAUSSURES

La 25e édition de la Pyramide de chaussures de Handicap International avait lieu le samedi 28 septembre 2019 dans le cadre de la Campagne internationale pour interdire les mines antipersonnelles (ICBL). Des étudiants d'INSEEC Lyon ont participé à la réalisation de ce projet engagé qui s'inscrit dans un message de paix et de soutien aux territoires meurtris par la guerre et le terrorisme.



LA PYRAMIDE DE CHAUSSURES

LA FRESQUE POUR LE DROIT À LA DIFFÉRENCE :

Dans le cadre de leur projet d'études, certains de nos apprenants lyonnais ont créé, pour la deuxième année consécutive, une fresque en réponse à l'appel, sous le thème du "droit à la différence", lancé par la mairie du 2^e arrondissement. Ce projet, initié par Handicap International et porté par des étudiantes d'INSEEC U. Lyon et du CROUS, a invité les écoliers en CMI et CM2 des écoles Lamartine et Sacré Cœur à proposer leurs dessins. Plus d'une centaine de dessins ont été réalisés et seulement 22 sélectionnés pour composer la fresque de 6,60 m² présentée en mairie aux jeunes artistes le 3 décembre dernier. Cette inauguration, qui a réuni écoliers, étudiants, Handicap International ainsi que le Maire du 2^{ème} arrondissement M. Denis Broliquier et son second adjoint Jean-Stéphane Chaillet, a volontairement été placée sous le signe de la journée internationale du handicap. Aujourd'hui, la fresque, intégrant les dessins sélectionnés, se trouve sur un pilier de l'autopont du cours Verdun.



LA FRESQUE POUR LE DROIT À LA DIFFÉRENCE



DES INITIATIVES SOCIALES

UNE ÉPICERIE SOLIDAIRE SUR LE CAMPUS EIFFEL

Les PEA (ou projets extra-académiques) sont des projets proposés aux étudiants en 2e année de Sup de Pub consistant principalement à animer la vie du campus Eiffel I sur lequel l'école est installée.

Dans ce contexte, et accompagné par leur professeur-coach, un groupe d'étudiants s'est lancé dans la création d'une épicerie solidaire, c'est-à-dire la distribution gratuite de produits alimentaires aux étudiants qui en ont le plus besoin.

Nommée « Le panier », l'épicerie a conclu un accord avec plusieurs distributeurs implantés dans le quartier. Ils auront pour mission de redistribuer gratuitement leurs invendus auprès des étudiants en demande. Une façon de lutter contre le gaspillage tout en faisant œuvre de générosité.

Ce projet a donc un triple impact positif : social, environnemental et éducatif. D'une part, en donnant la possibilité aux étudiants d'être en responsabilité sur un projet d'A à Z. D'autre part, en offrant aux étudiants les moins favorisés une source alimentaire gratuite permettant de les aider à subvenir à leurs besoins. Enfin, en évitant du gaspillage alimentaire et permettre aux aliments qui allaient devenir des déchets de rester des ressources.

Cette année, Sup de Pub a décidé d'augmenter la portée sociétale de ces PEA, notamment via la création d'un mini-salon de l'agriculture, la création d'un concours de communication écoresponsable ou la fameuse épicerie solidaire qui vient d'être inaugurée...



FONDATION ÉMERGENCE

L'ENTREPRENEURIAT AU SERVICE DU LIEN SOCIAL

INSEEC U. est fier en tant que membre de la Fondation Emergence depuis sa création en 2010 de s'associer à sa vision : « Construire une Société dans laquelle les personnes sont en mesure d'identifier des problématiques sociétales et de contribuer à y répondre de manière pertinente et efficace. Donc une Société dans laquelle chacun est acteur de son territoire, et se mobilise pour transformer positivement notre économie. ».

En ce début 2020, la Fondation peut se targuer d'avoir créé, ou consolidé, 360 emplois et mené des actions auprès de 170 000 bénéficiaires. Attachée aux objectifs du développement durable instaurés par l'ONU, elle déploie ses champs d'actions principaux tels que l'égalité et la mixité, l'insertion professionnelle, l'éducation, l'accessibilité culturelle et numérique, la santé et le handicap, ainsi que l'alimentation et la biodiversité.

Parmi tous les projets soutenus par la Fondation Emergences, deux projets sont accompagnés de près par INSEEC U. :

- **ILO** : une offre de service inédit d'accompagnement et d'activités à domicile grâce à une équipe intergénérationnelle investie.
- **DECLIC** : un établissement alternatif pour tous les élèves de la 6ème à la seconde.

La caractéristique des projets accompagnés par la Fondation sont variés : à vocation sociale ou sociétale, ils cherchent toujours à répondre à un besoin mal couvert ou nouveau. En venant en aide à des structures existantes et déjà en activité dans la région lyonnaise, la Fondation Emergences cherche à développer des modèles économiques et financiers viables entraînant de la création d'emplois.

INSEEC U., en mettant à disposition de la Fondation ses capacités de recherche ancrées dans les réalités du monde contemporain et sa capacité de prospective, sa proximité avec les entreprises et son réseau international, contribue au développement de projets socialement responsables au cœur de la région lyonnaise.

58 projets accompagnés
donc 26 en cours

11,3 M€ de ressources dont
15% subventions

230 ETP
(créés ou consolidés)

170 000
Bénéficiaires

Bilan Fondation Emergences 2019



NOS ÉTUDIANTS CREA GAGNENT LE PRIX NATIONAL « CAMPAGNE CITOYENNE » DE L'AACC

En 2015, le Grand prix avait ainsi été attribué à Amnesty International pour la campagne « Pens » réalisée par TBWA/Paris. La campagne « Les fruits moches » réalisée par Marcel et l'association Noméi pour la campagne « Les yeux d'un enfant » réalisée par Léo Burnett avaient également été primées. Sup de Pub Bordeaux fait partie des lauréats 2016 de ce prestigieux prix. La campagne « Donne de la voix contre les incivilités » élaborée par les étudiants de Sup de Pub en 3e année dans le cadre du module d'enseignement « Sup de Team » de l'école a obtenu le prix lauréat « Or » dans la catégorie « collectivités locales » pour l'annonceur Bordeaux Ma Ville.

La mairie de Bordeaux avait en effet sollicité l'école pour imaginer une campagne non stigmatisante et fédératrice.

Les étudiants de 3e année ont eu l'idée d'utiliser le principe de la caméra cachée pour donner « physiquement » de la voix à du mobilier urbain et dénoncer ainsi des incivilités mineures banalisées, le tout sur le ressort très efficace de l'humour.

Leur campagne, qui a associé le print et le digital, a notamment permis de toucher directement 15 000 personnes sur les réseaux sociaux, avec une vidéo qui a cumulé plus de 50 000 vues.

Cette année, la vidéo réalisée par les étudiants dans le cadre de cette campagne paraît à la Page 8 du manuel d'Enseignement Moral et Civique en ligne édité par Nathan. Dans le pavé "Vivre ensemble dans l'espace public", la vidéo "Bordeaux donne de la voix contre les incivilités" est disponible pour être projetée aux élèves.



PRIX NATIONAL

CAMPAGNE CITOYENNE DE L'AACC

SEMAINE DE L'HUMA, DE LA SENSIBILISATION À L'ACTION, IL N'Y A QU'UN PAS !

Cette année, du 17 au 20 février 2020, l'association UPA (Unis Pour Agir) organise pour la première fois, la semaine de l'huma !

Une semaine autour de l'humanitaire et plus largement de l'homme avec un grand « H ». L'occasion de sensibiliser les étudiants et de contribuer à des actions solidaires. Au programme :

- Sensibilisation à l'inclusion sociale du handicap avec NOISE
- Conférence sur les enfants en partenariat avec l'UNICEF
- Apéro Chaussette (récolte de vêtements)
- Maraude ouverte à tous



MISSIONS HUMANITAIRES & INITIATIVES ÉTUDIANTES

HUMANI'KIDS : UNE ASSOCIATION ENGAGÉE

L'association étudiante Humani'Kids met tout en œuvre pour venir en aide aux enfants les plus démunis partout dans le monde, et ce, au fil des ans, forts d'étudiants motivés et au grand cœur qui viennent remplir ses rangs. Cette année encore, un certain nombre d'actions a été engagé par l'association même si leurs réalisations n'ont pas toujours pu voir le jour à cause de la situation sanitaire que nous connaissons.

ORGANISATION DE MARAUDES AUPRÈS DES SANS-ABRIS :

Humani'Kids Paris a constitué une cagnotte en ligne afin de financer l'achat de kits hivernaux (gants, bonnets, chaussettes) et convenu auprès de l'enseigne O'Tacos de l'acquisition d'une trentaine de repas chauds gratuits. Ils ont ensuite effectué une tournée en camionnette à Paris dans Stalingrad, Nation et Châtelet afin de distribuer les kits et repas à des sans-abris.

UNE JOURNÉE POUR LES ENFANTS DU SERVICE « GRANDS BRÛLÉS » DE L'HÔPITAL EDOUARD HERRIOT À LYON

L'antenne lyonnaise d'Humani'Kids a collecté des fonds toute l'année pour organiser un projet autour des enfants du service « grands brûlés » de l'hôpital Edouard Herriot. Les étudiants ont récolté des jouets et prévu des animations pour égayer le temps d'une journée la vie de ces enfants qui en ont vraiment besoin. Malheureusement, l'événement était prévu en mars, il est donc reporté à une date ultérieure. Les étudiants et tout le Groupe INSEEC U. sont de tout cœur avec ces enfants hospitalisés qui font preuve d'énormément de courage au quotidien et qui sont eux aussi affectés par la crise sanitaire mondiale.

COLLECTE POUR UN CENTRE SOCIAL EN RÉPUBLIQUE DÉMOCRATIQUE DU CONGO

L'association est aussi responsable de l'organisation d'une collecte de vêtements, livres et fournitures pour le Centre social et culturel Alain Kabulo en République démocratique du Congo : Humani'Kids a effectué une collecte auprès des étudiants et du personnel d'INSEEC U. en disposant des caisses dans le hall de l'école. Un voyage était prévu pour livrer le matériel récolté qui sera également reporté.

HUMANITAIRE

PROJET HUMANITAIRE À CHISINAU EN MOLDAVIE MISSION HUMANITAIRE INTER-GRANDES ECOLES

Les étudiants membres de la Mission Humanitaire Inter-Grandes Ecoles ont effectué une collecte de matériel médical en France qu'ils ont été distribuer dans un hôpital et un orphelinat dans la ville de Chisinau en Moldavie. Le convoi est parti cette année avec 53 000 euros de matériel médical, dont une ambulance.



VOYAGE HUMANITAIRE À OURIKA AU MAROC ASSOCIATION CASEM

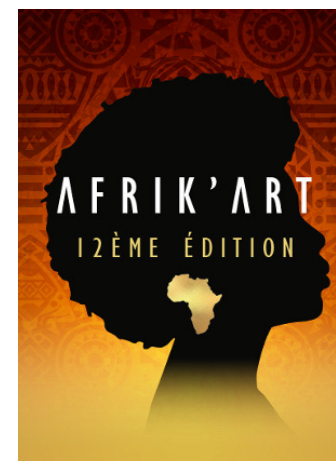
Les étudiants de l'association CASEM ont effectué une collecte de matériel scolaire en France distribué dans une école, un orphelinat et un centre pour autistes dans le village d'Ourika, situé au cœur du Maroc.



ORGANISATION DU SPECTACLE CARITATIF AFRI'KART ASSOCIATION OVA

Afrik'Art est un festival caritatif ouvert à tous, réunissant une vingtaine d'artistes en tout genre (chanteurs, danseurs, humoristes, magiciens, etc..) ainsi qu'une dizaine de sponsors dont l'unique but est la récolte de fonds pour la scolarisation d'enfants en Afrique. Organisé par l'association humanitaire étudiante OVA (Objectif Vivre Autrement) de l'INSEEC Grande Ecole situé dans le 10e à Paris. Comme l'année dernière, Afrik'Art a eu lieu dans la salle parisienne de La Cigale et des artistes tel que Leto, Key Largo, Sami Ouladitto ou encore Julien Essome ont été sollicités !

Cette année, le partenaire majeur de l'évènement était l'association Give Back Charity. Les recettes de l'évènement seront entièrement reversées à la Fondation Panzi, créée en 2008 par le Docteur Denis Mukwege (prix Noble de la paix 2018), qui œuvre en faveur des femmes victimes de violences sexuelles en République démocratique du Congo.



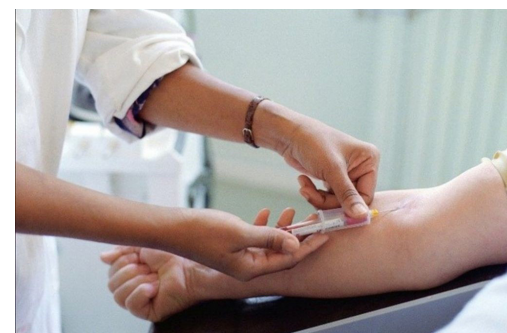
PARTICIPATION AU FAMEUX 4L TROPHY !

Le Raid 4L Trophy est un raid automobile solidaire destiné aux étudiants et couru exclusivement en Renault 4. Chaque année, au mois de février. Les participants (environ 2 500 étudiants âgés de 18 à 28 ans) disputent cette course d'orientation. Les participants roulent la journée, en se guidant avec un road book et une boussole. Ils se rassemblent le soir dans un bivouac prévu par l'organisation. Le 4L Trophy permet d'apporter des fournitures scolaires aux enfants du Maroc, en collaboration avec l'association « Enfants du désert ». Chaque équipage doit emporter soit deux sacs à dos avec des fournitures scolaires et deux sacs de sport avec des affaires sportives, soit un sac à dos et un de sport remplis et un chèque de minimum 20 € au nom de l'association « Enfants du désert ». Les dons faits à l'association permettent la construction d'écoles au Maroc. Pour avoir une action solidaire en France, chaque équipage doit apporter 10 kg de denrées alimentaires, qui sont collectés pour la Croix-Rouge française. Cette année encore, plusieurs binômes d'étudiants issus de toutes nos écoles ont pris part à cette belle aventure grâce à l'accompagnement d'INSEEC U. et des différentes associations impliquées dans la préparation de ce périple. A la clef, une expérience inoubliable pour ces étudiants et une belle somme récoltée pour les associations investies dans le développement de projets au Maroc.

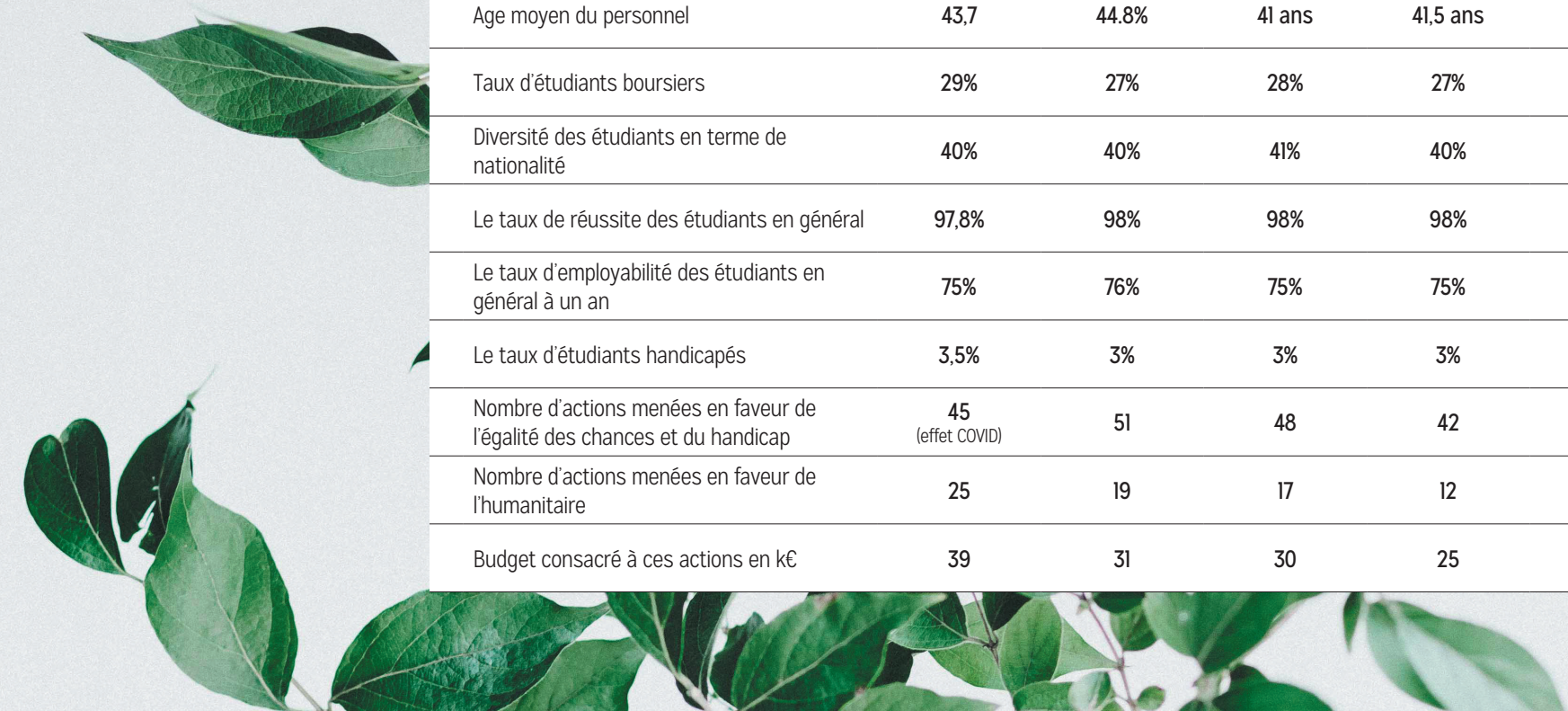


**PLUSIEURS JOURNÉES DE DON DU SANG
ORGANISÉES PAR NOS ÉCOLES**

Le don de sang est primordial pour le bon fonctionnement du système de santé. Les jeunes de moins de 30 ans sont de plus en plus généreux et solidaires : parmi eux les donateurs de demain, les inciter à une mobilisation soutenue pendant leurs études et les fidéliser pour qu'ils donnent tout au long de leur vie, tel est l'enjeu majeur et l'objectif de la collecte lancée par les associations de nos écoles lors de l'année scolaire 2019-2020.



Intitulés	2019	2018	2017	2016	2015
Taux de féminisation des personnels	62%	63%	67%	65%	52%
Taux de féminisation au sein des instances de gouvernance	41%	43%	48%	45%	45%
Taux de féminisation des étudiants	51%	50.3%	50.5%	50.3%	50.1%
Pourcentage d'étudiants de nationalité étrangère	14%	12%	13%	12%	11%
Pourcentage de personnel de nationalité étrangère	11%	12%	8%	7.5%	Non renseigné
Taux de personnes handicapées	2%	2%	2%	2%	Non renseigné
Age moyen du personnel	43,7	44.8%	41 ans	41,5 ans	43 ans
Taux d'étudiants boursiers	29%	27%	28%	27%	32%
Diversité des étudiants en terme de nationalité	40%	40%	41%	40%	39%
Le taux de réussite des étudiants en général	97,8%	98%	98%	98%	98%
Le taux d'employabilité des étudiants en général à un an	75%	76%	75%	75%	76%
Le taux d'étudiants handicapés	3,5%	3%	3%	3%	3%
Nombre d'actions menées en faveur de l'égalité des chances et du handicap	45 (effet COVID)	51	48	42	36
Nombre d'actions menées en faveur de l'humanitaire	25	19	17	12	9
Budget consacré à ces actions en k€	39	31	30	25	22





INSEEC U.

Tour Greenelle

43, quai de Grenelle - 75015 Paris

RSE-GROUPEINSEEC.COM